

**Liepājas pilsētas pašvaldības
aģentūra**

„Liepājas sabiedriskais transports”

PUBLISKAIS PĀRSKATS

2015.GADS

Liepājā, 2016

SATURS

Liepājas pilsētas pašvaldības aģentūras „Liepājas sabiedriskais transports” direktora ziņojums.....	3
1. Liepājas pilsētas pašvaldības aģentūras „Liepājas sabiedriskais transports” raksturojums.....	5
2. Darbības rezultāti un to izpildes izvērtējums.....	7
2.1. Pārvadāto pasažieru skaits un braukšanas biļešu iegādes paradumi	8
2.2. Taksometru licencēšana	11
2.3. Sniegto pakalpojumu pieejamība un informācija iedzīvotājiem.....	11
3. Finansējums	13
4. Darba plāns 2016. gadam.....	16

LIEPĀJAS PILSĒTAS PAŠVALDĪBAS AĢENTŪRAS „LIEPĀJAS SABIEDRISKAIS TRANSPORTS” DIREKTORA ZIŅOJUMS

Liepājas pilsētas pašvaldības aģentūra „Liepājas sabiedriskais transports” (turpmāk – Aģentūra) ir juridiska persona ar savu nosaukumu, zīmogu, reģistrācijas nr. 90009569239. Aģentūra izveidota 2011. gada 2. jūnijā un darbojas saskaņā ar Liepājas pilsētas domes nolikumu un realizē šajā nolikumā noteiktās funkcijas, kā arī Latvijas Republikas normatīvajos aktos noteikto sabiedriskā transporta organizēšanas uzdevumu izpildi. Aģentūra ir pakļauta Liepājas pilsētas domei.

Nolikumā noteikto funkciju izpildes nodrošināšanai Aģentūrā nodarbināti 7 darbinieki un kontroles dienests, kurā strādā 14 kontrolieri.

Aģentūras finanšu līdzekļi 2015. gadā sastāvēja no Liepājas pilsētas domes budžeta asignējumiem 2 483 757 EUR apmērā, kas tika izmantoti atbilstoši Liepājas pilsētas budžetā paredzētajiem mērķiem, speciālā budžeta līdzekļiem 501 237 EUR apmērā, kā arī no ieņēmumiem par biļešu tirdzniecību, taksometru licencēm un soda naudām 4 730 834 EUR apmērā.

2015. gada 04. maijā tika uzsākta sabiedriskā transporta pakalpojuma sniegšana saskaņā ar iepirkuma rezultātā starp Aģentūru un pārvadātāju noslēgto līgumu, kurš noslēgts 2014. gada 04. jūnijā. Saskaņā ar līgumu Liepājas pilsētas maršrutu tīklu apkalpo jauni un moderni autobusi, kuri aprīkoti ar video novērošanu, automātiskām ventilācijas un apkures iekārtām, ar GPS uztvērējiem aprīkotām audio informācijas atskaņošanas iekārtām, kas automātiski informē pasažierus par nākamo pieturvietu, utt. 2015. gada jūnijā pārskatīts atlīdzības apmērs par tramvaja veikto nobraukumu, lai kompensētu minimālās algas un elektrības izmaksu pieaugumu.

2015. gada jūnijā Liepājas sabiedriskajā transportā stājās spēkā jauni braukšanas maksas tarifi, samazinot vēsturiski izveidojušos lielo atlaidi braucienam ar abonementa biļeti - maksa tika pielīdzināta brauciena reālajām izmaksām. 2015. gada jūnijā pārskatīts arī līgumsoda apmērs par sabiedriskā transporta izmantošanu bez derīga braukšanas tiesības apliecināša dokumenta.

2015. gada beigās tika uzsākta bankas bezkontakta maksājumu karšu izsniegšana skolēniem, kuriem mācību procesā jāapmeklē sporta nodarbības Liepājas Olimpiskajā centrā. Elektronisku norēķinu ieviešana ļauj precīzi uzskaitīt šo skolēnu veiktos braucienus un tam nepieciešamo finansējumu. Paredzams, ka 2016. gadā vēl atsevišķām pasažieru kategorijām, kurām ar Liepājas domes saistošajiem noteikumiem ir noteikti braukšanas maksas atvieglojumi, tiks izsniegtas bankas kartes, kas ļaus precīzi uzskaitīt pašvaldības atvieglojumu saņēmējus un piešķirto atvieglojumu apmērus.

Līdz ar jauno pakalpojumu līgumu noslēgšanu autobusos ir uzstādīti skaitītāji, kuri uzkrāj datus par pasažieru skaitu transporta līdzeklī dažādos diennakts laika posmos. Šos datus plānots izmantot maršruta tīkla optimizācijai.

Liepājas pilsētas pašvaldības aģentūras

„Liepājas sabiedriskais transports” direktors

Gints Lūsis

1. Liepājas pilsētas pašvaldības aģentūras „Liepājas sabiedriskais transports” raksturojums

Liepājas pilsētas pašvaldības aģentūra „Liepājas sabiedriskais transports” (turpmāk Aģentūra) izveidota ar Liepājas pilsētas domes 2011. gada 12. maija lēmumu. Aģentūras darbība uzsākta 2011. gada 1. jūnijā. Aģentūra darbojas uz Publisko aģentūru likuma un Liepājas pilsētas pašvaldības aģentūras „Liepājas sabiedriskais transports” Nolikuma pamata. Aģentūru izveido, reorganizē un likvidē Liepājas pilsētas dome.

Aģentūras juridiskā adrese – Jūrmalas iela 23, Liepāja, LV-3401.

Aģentūras mērķis ir nodrošināt kvalitatīvu sabiedrisko transportu pilsētā un veicināt tā izmantošanu.

Aģentūras darbības pamatfunkcijas:

- organizēt un uzraudzīt Liepājas pilsētas sabiedriskā transporta pakalpojumus Liepājas pilsētas maršrutu tīklā saskaņā ar Sabiedriskā transporta pakalpojumu likumu un Publisko iepirkumu likumu;
- organizēt un uzraudzīt vieglo taksometru licencēšanas pakalpojumus Liepājas pilsētas administratīvajā teritorijā;
- organizēt un kontrolēt pasažieru pārvadājumus sabiedriskajā transportā (biļešu kontrole, biļešu tirdzniecība);
- uzraudzīt sabiedriskā transporta pakalpojumu kvalitāti, veicinot sabiedriskā transporta biežāku izmantošanu;
- nodrošināt vienotas informācijas sistēmas uzturēšanu par sabiedriskā transporta pakalpojumiem.

Aģentūras darbu vada direktors, kurš rīkojas saskaņā ar Latvijas Republikā spēkā esošajiem normatīvajiem aktiem un Liepājas pilsētas domes nolikumu. Aģentūras struktūru veido 21 direktora pakļautībā esošs darbinieks.

Līdz ar Aģentūras izveidi tika mainīts Liepājas pilsētas sabiedriskā transporta pakalpojuma organizēšanas princips. Aģentūra veic maršrutu un kustības saraksta

plānošanu, slēdz līgumus ar pārvadātājiem par konkrētu maršrutu izpildi saskaņā ar kustības sarakstu un pasažieriem piedāvā iegādāties vienotu brauciena biļeti visā pilsētas sabiedriskajā transportā. Ar gūtajiem ieņēmumiem no braukšanas biļešu tirdzniecības Aģentūra norēķinās ar pārvadātājiem par maršrutos nobrauktajiem kilometriem.

2. Darbības rezultāti un to izpildes izvērtējums

2015. gadā Aģentūra atbilstoši piešķirtajam Liepājas pilsētas domes finansējumam realizējusi sekojošus nozīmīgus projektus:

- No 2015. gada 4. maija uzsākta sabiedriskā transporta pakalpojuma sniegšana saskaņā ar iepirkuma „Par tiesību piešķiršanu sabiedriskā transporta pakalpojumu sniegšanai ar autobusiem Liepājas pilsētas maršrutu tīklā” rezultātiem, kura uzvarētājs - AS „Liepājas autobusu parks” pilsētas pasažieru pārvadājumus nodrošina ar pilnīgi jauniem autobusiem. Līgums noslēgts uz 10 gadiem. Šobrīd pilsētas maršrutu tīklā pasažieru pārvadājumus nodrošina 13 mazas ietilpības autobusi 4 maršrutos un 48 autobusi 26 maršrutos.
- Noslēgts līgums ar AS „Norvik Banka” par bankas bezkontakta maksājuma (Mastercard) karšu izsniegšanu Liepājas sabiedriskā transporta pasažieriem, kuriem noteikti braukšanas maksas atvieglojumi.

2015. gadā pasažieru pārvadājumus nodrošināja 3 pārvadātāji – AS „Liepājas autobusu parks”, SIA „Liepājas tramvajs” un līdz 2015. gada 28. februārim - SIA „Kings” (mazas ietilpības autobusi). 2015. gadā Liepājas pilsētas maršrutu tīklā bija plānots veikt 202 792 reisu ar lielajiem autobusiem, 124 655 reisu ar mazas ietilpības autobusiem, 95 680 tramvaja reisu. Reisu izpilde ar lielajiem autobusiem 2015. gadā bija 99.94%, mazas ietilpības autobusiem 99.00% un tramvajam 99.40%.

1.att. Reisu skaits maršuta tīkla nodrošināšanai visos transporta veidos 2015.gadā

A/S Liepājas autobusu parks (autobusi)				01.01.15-28.02.15 SIA KINGS 01.03.15-31.12.15 A/S Liepājas autobusu parks (mazas ietilpības autobusi)			SIA Liepājas tramvajs (tramvajs)		
2015.gads	Plānotais reisu skaits	Veikto reisu skaits	Neveikto reisu skaits	Plānotais reisu skaits	Veikto reisu skaits	Neveikto reisu skaits	Plānotais reisu skaits	Veikto reisu skaits	Neveikto reisu skaits
Janvāris	16 962	16 950.8	11.2	10 706	10 213	493	8 116	8 064	52
Februāris	15 560	15 530.7	29.3	9 708	9 404	304	7 376	7 368	8
Marts	17 179	17 166.1	12.9	10699	10 626	73	8 160	8 121	39
I ceturksnis	49 701	49 647.6	53.4	31 113	30 243	870	23 652	23 553	99
Aprīlis	16 820	16 809.7	10.3	10 360	10 292	68	7 840	7 808	32
Maijs	17 152	17 141.8	10	10 657	10 585	72	8 028	7 981	47
Jūnijs	16 480	16 473.5	7	10 060	10010	50	7 840	7 763	77
II	50 452	50 424.9	27.1	31 077	30 887	190	23 708	23 552	156

ceturksnis									
Jūlijs	17 496	17 491	5	10 442	10 412	30	8 204	8 180	24
Augusts	17 096	17 091.4	5	10 402	10 395	7	8 116	8 104	12
Septembris	17 408	17 397.3	10.7	10 298	10 280	18	7 928	7 900	28
III ceturksnis	52 000	51 979.3	20.7	31 142	31 087	55	24 248	24 184	64
Oktobris	17 667	17 661.8	5.3	10 575	10 540	35	8 160	8 013	147
Novembris	16 300	16 289.2	10.8	10 240	10 224	16	7 840	7 754	86
Decembris	16 672	16 667.1	5.0	10 508	10 424	84	8 072	8 046	26
IV ceturksnis	50 639	50 618.0	21.0	31 323	31 189	134	24 072	23 813	259
Gadā	202 792	202 669.9	122.1	124 655	123 406	1 249	95 680	95 102	578

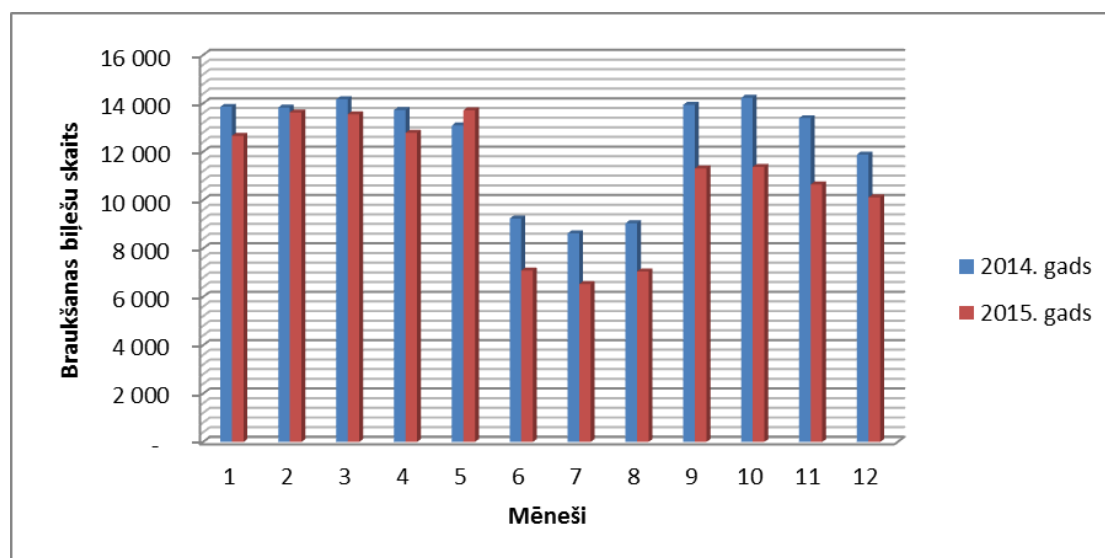
2.1. Pārvadāto pasažieru skaits un braukšanas biļešu iegādes paradumi

2015. gadā tika pārvadāti vairāk kā 13 milj. pasažieru. Pārdoto braukšanas biļešu skaits salīdzinājumā ar 2014. gadu ir samazinājies, kas skaidrojams ar cenu izmaiņām, īpaši cenu paaugstināšanos abonementa biļetēm. Arī ar atvieglojumiem pārdoto braukšanas biļešu skaits 2015. gadā ir nedaudz samazinājies.

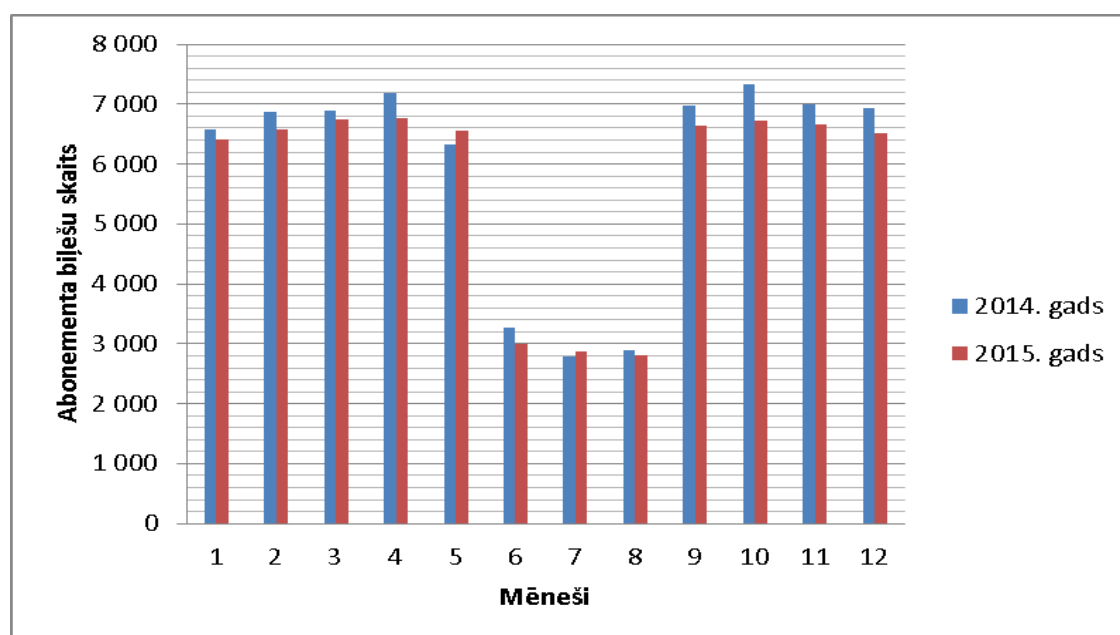
2.att. Braukšanas biļešu pārdošanas apjomi salīdzinājumā ar 2014. gadu

	Janvāris	Februāris	Marts	Aprīlis	Maijs	Jūnijs	Jūlijs	Augusts	Septembris	Oktobris	Novembris	Decembris	Kopā
Viena brauciena biļetes 2014	366 650	325 546	356 812	367 768	372 803	379 870	428 083	402 337	385 365	373 472	349 726	380 771	4 489 203
Viena brauciena biļetes 2015	300 408	354 477	333 291	306 078	392 641	353 301	407 035	405 440	376 577	373 075	345 506	379 045	4 326 874
Abonementa biļetes tramvajs 2014	1 893	1 496	1 534	1 431	1 288	802	766	875	1 502	1 625	1 581	1 429	16 222
Abonementa biļetes tramvajs 2015	1 610	1 615	1 603	1 508	1 412	577	520	590	1 207	1 220	1 171	1 105	14 138
Abonementa biļetes autobuss 2014	8 974	9 084	9 368	8 836	8 578	6 543	6 095	6 400	9 063	9 137	8 476	7 076	97 630
Abonementa biļetes autobuss 2015	7 676	8 651	8 473	7 718	8 761	4 542	4 038	4 625	6 694	6 745	6 080	5 591	79 594
Abonementa biļetes visiem transporta veidiem 2014	2 998	3 253	3 269	3 462	3 227	1 899	1 774	1 773	3 384	3 475	3 337	3 385	35 236
Abonementa biļetes visiem transporta veidiem 2015	3 378	3 367	3 478	3 559	3 546	1 973	1 971	1 840	3 414	3 410	3 400	3 418	36 754
Abonementa biļetes kopā 2014	13 865	13 833	14 171	13 729	13 093	9 244	8 635	9 048	13 949	14 237	13 394	11 890	149 088
Abonementa biļetes kopā 2015	12 664	13 633	13 554	12 785	13 719	7 092	6 529	7 055	11 315	11 375	10 651	10 114	130 486
Tai skaitā:													
Abonementa biļetes ar atvieglojumiem tramvajs 2014	694	701	695	684	561	168	142	184	687	786	778	742	6 822
Abonementa biļetes ar atvieglojumiem tramvajs 2015	743	771	755	739	659	130	117	129	681	715	748	697	6 884
Abonementa biļetes ar atvieglojumiem autobuss 2014	3 078	3 091	3 070	3 200	2 689	1 334	1 010	1 084	3 075	3 241	3 027	2 952	30 851
Abonementa biļetes ar atvieglojumiem autobuss 2015	2 835	2 957	3 023	2 965	2 804	1 013	875	948	2 905	3 016	2 928	2 780	29 049
Abonementa biļetes ar atvieglojumiem visiem transporta veidiem 2014	2 797	3 089	3 121	3 298	3 081	1 759	1 643	1 621	3 221	3 310	3 183	3 244	33 367
Abonementa biļetes ar atvieglojumiem visiem transporta veidiem 2015	2 838	2 849	2 967	3 060	3 105	1 853	1 879	1 742	3 063	3 002	2 990	3 031	32 379
Abonementa biļetes ar atvieglojumiem 2014	6 569	6 881	6 886	7 182	6 331	3 261	2 795	2 889	6 983	7 337	6 988	6 938	71 040
Abonementa biļetes ar atvieglojumiem 2015	6 416	6 577	6 745	6 764	6 568	2 996	2 871	2 819	6 649	6 733	6 666	6 508	68 312

3.att. Realizēto viena brauciena biļešu skaits.



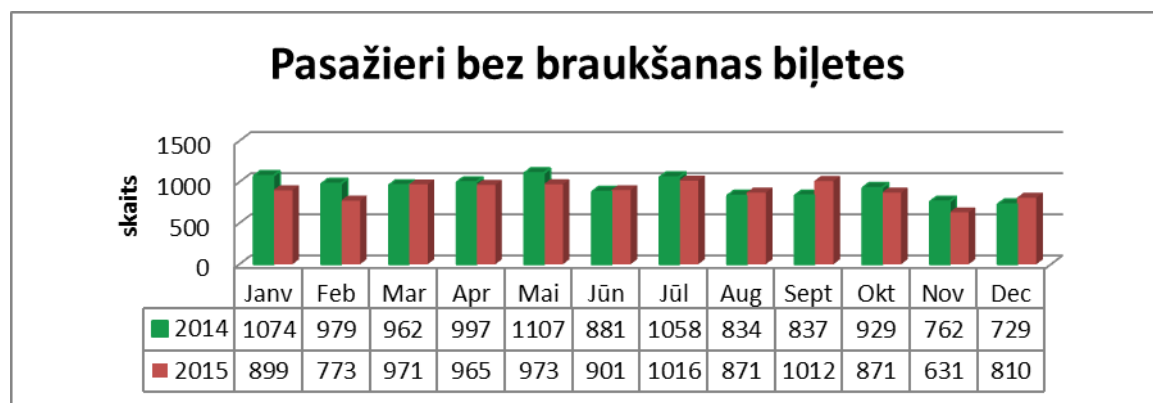
4.att. Realizēto abonementa biļešu skaits.



2.2. Sabiedriskā transporta kontroles dienests

2015. gadā nav novērotas būtiskas izmaiņas pasažieru skaitā, kuri izmanto sabiedrisko transportu bez derīgas braukšanas biļetes. Līdzīgi kā 2014. gadā, 2015. gadā vienā mēnesī konstatēts nedaudz vairāk kā 700 pasažieru bez derīgas braukšanas biļetes. Pozitīvi, ka pasažieru skaits bez braukšanas biļetes salīdzinājumā ar 2014. gadu nedaudz ir samazinājies, kas varētu būt skaidrojams ar veiktajām izmaiņām līgumsoda apmēros.

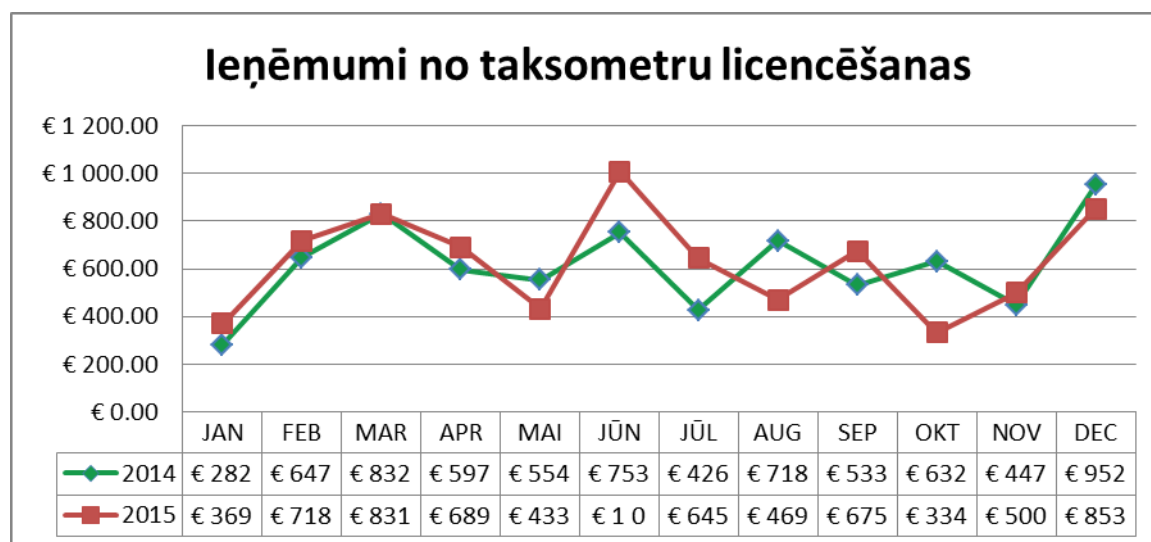
5.att. Pasažieri bez derīgas braukšanas biļetes 2015. gadā un 2014.gadā



2.2. Taksometru licencēšana

Vieglo taksometru licencēšanas ieņēmumi 2015. gadā, salīdzinot ar iepriekšējiem periodiem, ir nedaudz palielinājušies. Lai saņemtu licenci pasažieru pārvadājumiem, vieglo taksometru vadītāji Aģentūrā iesniedz dokumentus. Licencēšanu Liepājas pilsētas domē organizē un veic Aģentūras norīkots darbinieks, kurš arī apkopo informāciju par vieglo taksometru nozares problēmām un risināmajiem jautājumiem Liepājas pilsētā.

6.att. Taksometru licencēšanas ieņēmumi 2015. gadā un 2014. gadā



2.3. Sniegto pakalpojumu pieejamība un informācija iedzīvotājiem

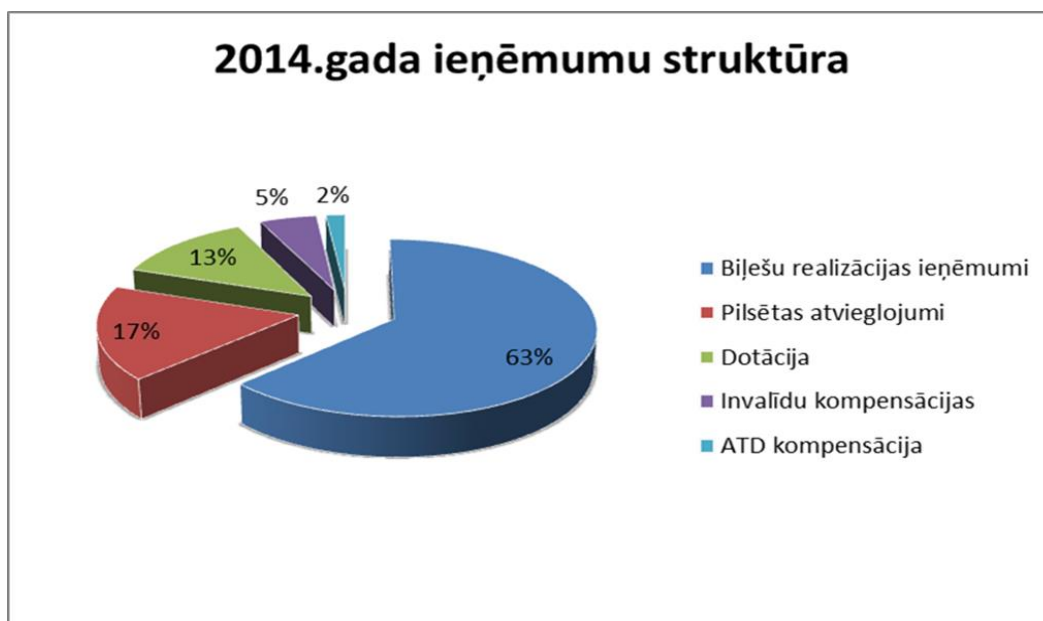
Aģentūra nodrošina, lai informācija par sabiedrisko transportu un vieglajiem taksometriem būtu pieejama visiem Liepājas pilsētas iedzīvotājiem un tās viesiem. Informācijas sniegšanai tiek izmantoti sekojoši kanāli:

- Aģentūras mājas lapa www.liepajastransports.lv;
- mobiljām ierīcēm pielāgota mājas lapa www.lst.lv, kur pieejama informācija par sabiedriskā transporta līdzekļa atrašanās vietu reālajā laikā un kustības saraksts;
- atsauksmju telefons – 20222002. Aģentūras darba laikā uz šo numuru ir iespējams zvanīt, pārējā laikā sūtīt īsziņu;
- par būtiskām izmaiņām Liepājas iedzīvotāji tiek informēti masu mēdijos (interneta portālos, laikrakstos un televīzijā);
- Aģentūra izplata bezmaksas bukletus ar kustības sarakstu;
- Aģentūrai izveidots savs Twitter profils @SatiksmeLiepaja, kur operatīvi tiek ievietota informācija par aktualitātēm Liepājas sabiedriskajā transportā;
- sabiedriskajā transportā uzstādīti monitori, lai pasažierus informētu par notikumiem Liepājas pilsētā un aktualitātēm sabiedriskajā transportā;
- 2015. gadā Aģentūra piedalījās Liepājas pilsētas domes rīkotajā izstādē „Ražots Liepājā”, kur tika prezentēti jaunie mazas ietilpības autobusi.

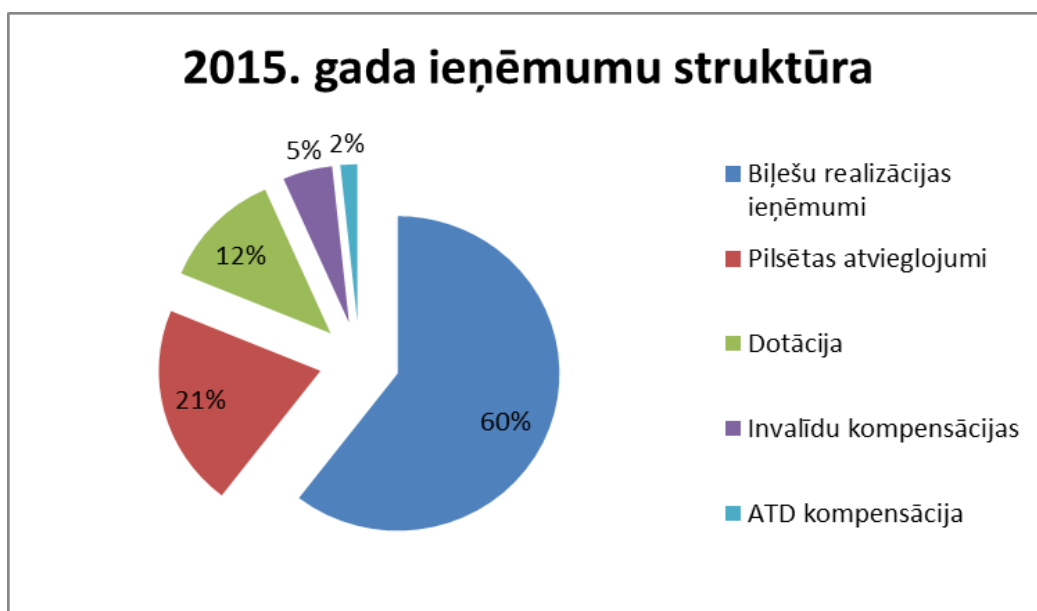
3. Finansējums

2015. gadā Aģentūra tika finansēta no Liepājas pilsētas pašvaldības pamatbudžeta, speciālā budžeta un maksas pakalpojumiem. Saskaņā ar Liepājas pilsētas domes 2013. gada 12. decembra saistošajiem noteikumiem 2015. gadā apstiprinātais Aģentūras budžets sastādīja 7 824 666 EUR.

7. att. Ieņēmumu sadalījums 2014. gadā

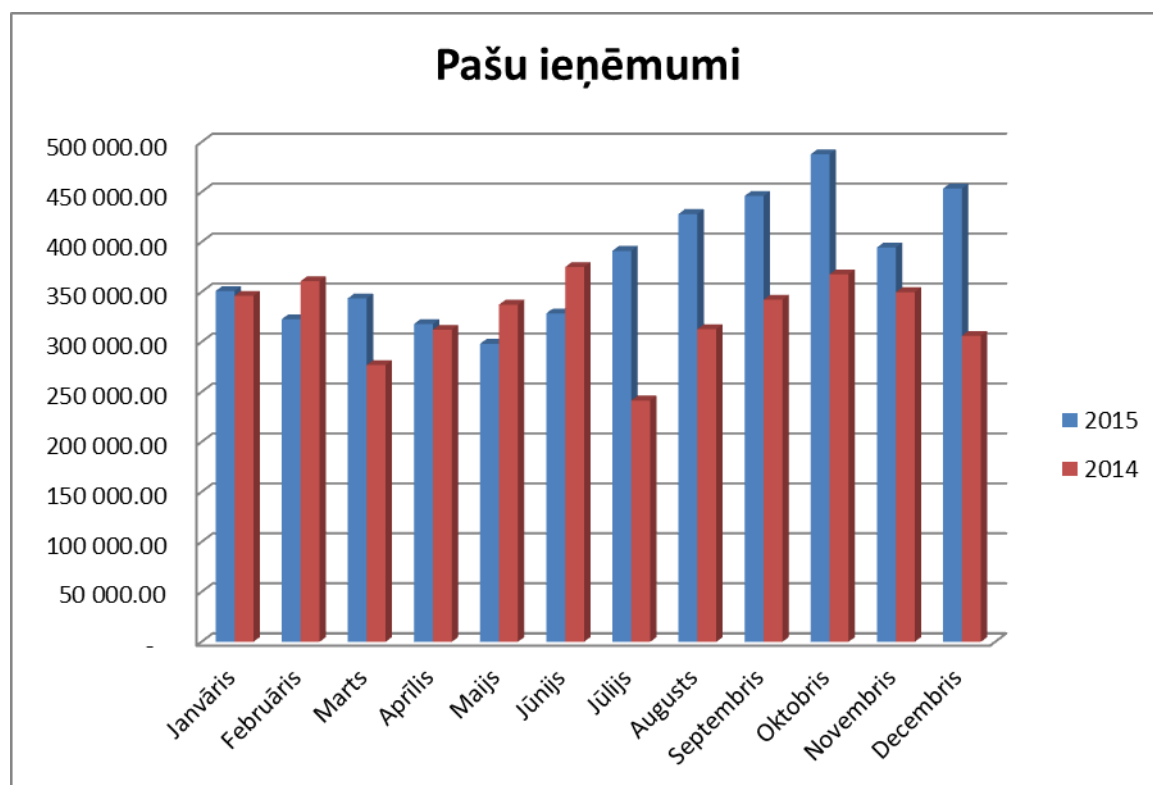


8.att. Ieņēmumu sadalījums 2015. gadā

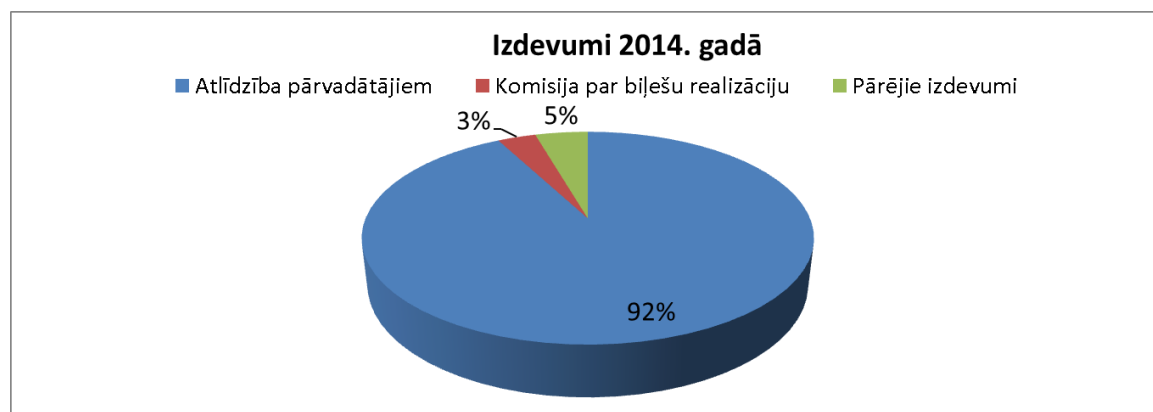


Salīdzinot ieņēmumu struktūru 2014. un 2015. gadā, var konstatēt izmaiņas Liepājas pilsētas domes piešķirtajā finansējuma sadalījumā. 2014. gadā 13% no ieņēmumiem sastādīja dotācija, bet 17% atvieglojumi, ko Liepājas pilsētas pasažieriem piešķīrusi pilsētas dome. Abonementa biļešu cenu izmaiņas ir ietekmējušas arī braukšanas maksas atvieglojumu un dotācijas apmēru. 2015. gadā dotāciju apjoms ir samazinājies, bet pieauguši ieņēmumi no pilsētas noteiktajiem braukšanas maksas atvieglojumiem. 2015. gadā, salīdzinot ar 2014. gadu, Aģentūras pašu ieņēmumi ir palielinājušies.

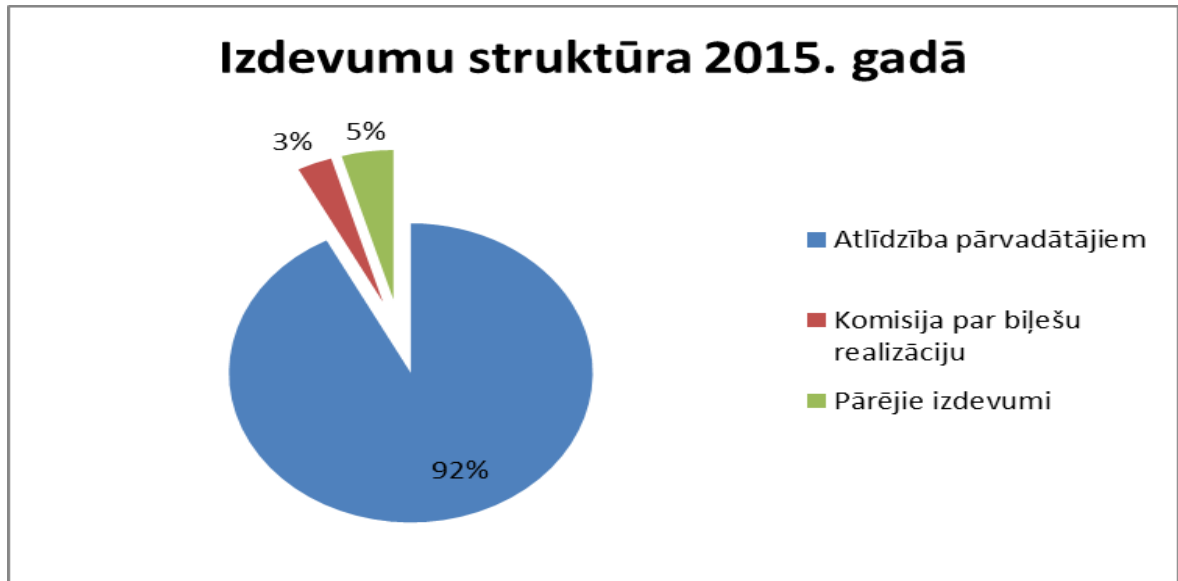
9.att. Pašu ieņēmumi 2015. gadā un 2014. gadā



10.att. Izdevumu sadalījums 2014. gadā



11.att. Izdevumu sadalījums 2015. gadā



Kā redzams 8. un 9. attēlā, Aģentūras budžeta izdevumus var sadalīt trīs galvenajās daļās, kur attiecīgi 92% ir atlīdzība pārvadātājiem, kas ir samaksa pārvadātājiem (autobusi un tramvajs) par sabiedriskā transporta nodrošināšanu Liepājas pilsētas maršrutu tīklā (samaksa par maršrutos veiktajiem kilometriem).

1.tab. Faktiskā 2015. gada budžeta izpilde

Izdevumu veids	Budžeta plāns	Izpilde	%
Atalgojums darbiniekiem	170715	170715	100
Darba devēja valsts sociālās apdrošināšanas obligātās iemaksas, pabalsti, kompensācijas	40277	40277	100
Atlīdzība pārvadātājiem	7086537	7038896	99.33
Komisijas maksa tirdzniecības vietām par biļešu pārdošanu	369500	254237	68.81
Pārējie pakalpojumi	157637	135421	85.91
KOPĀ	7824666	7639546	97.63

4. Darba plāns 2016. gadam

Plāns izstrādāts saskaņā ar Liepājas pilsētas domes aptiprināto Liepājas pilsētas pašvaldības aģentūras „Liepājas sabiedriskais transports” vidēja termiņa darbības stratēģiju 2015.-2017. gadam un apstiprināts ar 2016. gada 25. februāra Liepājas pilsētas domes lēmumu Nr. 66.

1. Maršrutu tīkls

Uzdevums	Rīcība	Finansējuma avots	Izpildes termiņš	Sasniedzamais mērķis
1. Pasažieru plūsmas noteikšana	1. Uzkrāt datus no pasažieru skaitīšanas iekārtam par ziemas reisiem	Aģentūras ieņēmumi apstiprinātā budžeta ietvaros	31. maijs	Iegūti dati par pasažieru skaitu Liepājas pilsētas maršrutu tīkla reisos ziemas un vasaras sezonā nepieciešamo izmaiņu izstrādei un apspriešanai
	2. Ziemas maršrutu pasažieru skaitīšanas datu analīze	Aģentūras ieņēmumi apstiprinātā budžeta ietvaros	1. jūnijs – 31. augusts	
	3. Uzkrāt datus no pasažieru skaitīšanas iekārtam par vasaras reisiem	Aģentūras ieņēmumi apstiprinātā budžeta ietvaros	1. jūnijs – 31. augusts	
	4. Vasaras maršrutu pasažieru skaitīšanas datu analīze	Aģentūras ieņēmumi apstiprinātā budžeta ietvaros	1. septembris – 31. oktobris	
	5. Maršrutu tīklā nepieciešamo izmaiņu projekta sagatavošana	Aģentūras ieņēmumi apstiprinātā budžeta ietvaros	Novembris	
2. Pieturvietās pārdoto biļešu skaits	1. Nodrošināt informācijas apkopošanu no kases aparātiem par pārdoto biļešu skaitu sabiedriskajā transportā pa pieturvietām	Aģentūras ieņēmumi apstiprinātā budžeta ietvaros	Septembris	Informācija par pārdotajām biļetēm sabiedriskajā transportā, sadalīta pa iegādes vietām (pieturām) pieturvietu noslodzes un pasažieru plūsmas datu iegūšanai

2. Braukšanas biļetes

Uzdevums	Rīcība	Finansējuma avots	Izpildes termiņš	Sasniedzamais mērķis
1. Elektronisku norēķinu pakāpeniska ieviešana (saskaņā ar Liepājas domes 2013. gada 21. februāra lēmumu Nr. 24)	1. Sistēmas testi atsevišķām skolēnu kategorijām	Aģentūras ieņēmumi apstiprinātā budžeta ietvaros	Februāris	Precīzi uskaitīti braukšanas maksas atvieglojumu saņēmēji un tiem piešķirtie atvieglojumi
	2. Kontroles sistēmas testi, nedrukājot braukšanas biļetes	Aģentūras ieņēmumi apstiprinātā budžeta ietvaros	Augusts - septembris	
	3. Bankas karšu izsniegšana skolēniem	Aģentūras ieņēmumi apstiprinātā budžeta ietvaros	Septembris	
	4. Bankas karšu izsniegšana Liepājas pilsētas iedzīvotājiem, kuriem piešķirti atvieglojumi 100% apmērā	Aģentūras ieņēmumi apstiprinātā budžeta ietvaros	Novembris - decembris	

3. Jauni uzdevumi ikdienas darbā

Uzdevums	Rīcība	Finansējuma avots	Sasniedzamais mērķis
1. Pasažieru informēšana, sūdzību izskatīšana	1. Videonovērošanas sistēmas iespēju izmantošana pasažieru sūdzību izvērtēšanā	Aģentūras ieņēmumi apstiprinātā budžeta ietvaros	Izvērtēt pasažieru ierosinājumus un sūdzības. Informēt pasažierus par notikumiem pilsētā un aktualitātēm sabiedriskajā transportā
	2. Sabiedriskajā transportā uzstādīto video monitoru izmantošana	Aģentūras ieņēmumi apstiprinātā budžeta ietvaros	

Atbildīgais par plāna izpildi Liepājas pilsētas pašvaldības aģentūras “Liepājas sabiedriskais transports” direktors Gints Lūsis.