

Liepājas pilsētas pašvaldības aģentūra „Liepājas sabiedriskais transports”

Jūrmalas iela 23, Liepāja, LV-3401, Latvija

Vidēja termiņa darbības stratēģija 2018.-2020.gadam

Liepāja, 2018

SATURS

SATURS	2
1 Aģentūras mērķi, darbības virzieni un vidēja termiņa prioritātes	3
1.1 Aģentūras juridiskais statuss, darbības mērķi.....	3
1.2 Aģentūras darbības virzieni.....	3
1.3 Aģentūras vidējā termiņa prioritātes.....	4
2 Aģentūras sniedzamie pakalpojumi, to attīstība, ieviešana un pieejamības nodrošināšana	6
3 Aģentūras sasniegtie un plānotie darbības rezultāti	9
3.1 Atskaite par sasniegtajām darbībām 2015.-2017.gada stratēģijā.....	9
3.2 Plānotās darbības 2018.-2020.gada stratēģijā.....	11
4 Aģentūras klientu apmierinātības rādītāji par saņemtajiem pakalpojumiem un aģentūras sniegtās informācijas pieejamība	15
5 Aģentūras finansējuma izlietojuma pamatprincipi, ieņēmumu avoti un ieņēmumu izlietojums.....	18
5.1 Izdevumu izlietojums.....	18
5.2 Ieņēmumu struktūra	18
6 Aģentūrai piešķirtā finansējuma nepieciešamības pamatojums turpmākajam plānošanas periodam.....	20
7 Aģentūras stratēģijas aktualizēšanas un īstenošanas novērtēšanas kārtība....	21

1 AĢENTŪRAS MĒRĶI, DARBĪBAS VIRZIENI UN VIDĒJA TERMIŅA PRIORITĀTES

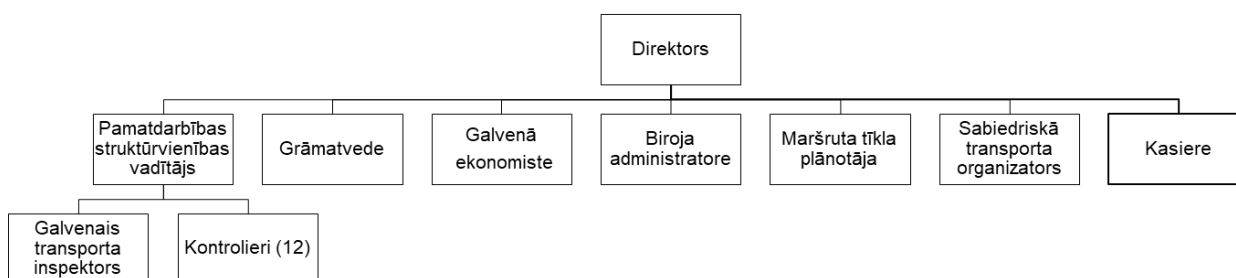
1.1 Aģentūras juridiskais statuss, darbības mērķi.

Liepājas pilsētas pašvaldības aģentūra „Liepājas sabiedriskais transports” (turpmāk Aģentūra) izveidota ar Liepājas pilsētas Domes 2011.gada 12.maija lēmumu un darbība uzsāka 2011.gada 1.jūnijā. Aģentūra darbojas uz Publisko aģentūru likuma un Liepājas pilsētas pašvaldības aģentūras „Liepājas sabiedriskais transports” Nolikuma pamata. Aģentūru izveido, reorganizē un likvidē Liepājas pilsētas dome.

Aģentūras juridiskā adrese – Jūrmalas iela 23, Liepāja, LV-3401

Aģentūras pamatfunkcija ir nodrošināt sabiedriskā transporta pakalpojumu Liepājas pilsētā un veicināt tā izmantošanu.

Aģentūras virsmērķis ir sniegt pēc iespējas finansiāli efektīvāku, sabiedrībai pieejamu, mūsdienīgu un kvalitatīvu sabiedriskā transporta pakalpojumu.



1.att. Aģentūras struktūra

1.2 Aģentūras darbības virzieni.

Aģentūras pamatdarbību regulē Publisko aģentūru likums, Autopārvadājuma likums, Sabiedriskā transporta pakalpojuma likums un Aģentūras nolikums. Pamatfunkcijas izpildē Aģentūrai ir sekojoši darbības pamatvirzieni:

1. Liepājas pilsētas sabiedriskā transporta pakalpojuma organizēšana un izpildes uzraudzība;
2. pasažieru pārvadājumu organizēšana, administrēšana un kontrole Liepājas pilsētas sabiedriskajā transportā;
3. vieglo taksometru licencēšanas pakalpojumu organizēšana un pakalpojuma sniegšanas uzraudzība Liepājas pilsētas administratīvajā teritorijā;
4. sabiedriskā transporta izmantošanas veicināšana;

5. maršrutu un reisu pieprasījuma un finanšu rādītāju pārraudzība un sabiedriskā transporta izmantošanas efektivitātes palielināšana;
6. vienotas informācijas sistēmas uzturēšana par sabiedriskā transporta pakalpojumiem Liepājas pilsētas maršrutu tīklā;
7. Liepājas pilsētas maršrutu tīklā sabiedriskajā transportā piešķirto atvieglojumu administrēšana.

Aģentūras darbu vada direktors, kurš rīkojas saskaņā ar Latvijas Republikas spēkā esošajiem normatīvajiem aktiem un Liepājas pilsētas Domes nolikumu.

1.3 Aģentūras vidējā termiņa prioritātes.

Sabiedriskais transports Liepājas pilsētā tiek nodrošināts ar autobusiem un tramvajiem un tas, papildus pasažieru pārvadāšanai lielā mērā pilda arī sociālo un apkārtējās vides saglabāšanas funkciju. Lai nodrošinātu sasniedzamību, pieejamību un pieprasījumu, sabiedriskā transporta maršruta tīkls nepārtraukti tiek pilnveidots. Transporta pakalpojumu kvalitātes, pieejamības un uzticamības paaugstināšanai sabiedriskā transporta pakalpojumu sistēmā tiek ieviesti mūsdienīgi informāciju tehnoloģiju risinājumi informācijas apmaiņai, datu analīzei un pasažieru informēšanai. Tāpat īpaša uzmanība tiek pievērsta sabiedriskā transporta līdzekļu un infrastruktūras kvalitātei, lai nodrošinātu iespēju pārvietoties pasažieriem ar īpašām vajadzībām. Liepājas Pilsētās sabiedriskā transporta pakalpojumi tiek plānoti atkarībā no pieejamā pašvaldības budžeta finansējuma – gan attiecībā uz pārvadājumu apjomiem, gan atsevišķām iedzīvotāju kategorijām, kurām tiek piešķirti braukšanas maksas atvieglojumi.

Aģentūras darbības prioritātes vidējam termiņam noteiktas, izvērtējot esošos situāciju, kā arī nacionālā un vietējā līmeņa attīstības plānošanas dokumentos noteikto attiecībā uz sabiedriskā transporta nodrošināšanu:

- Transporta attīstības pamatnostādnes 2014-2020.gadam (turpmāk – TAP2020) noteikts uzdevums Nr.2.4.“Organizēt sabiedriskā transporta pakalpojumus, nodrošinot Sabiedriskā transporta pakalpojumu likumā garantētās minimālās pasažieru pārvadājumu vajadzības (nokļūt izglītības iestādēs, ārstniecības iestādēs, darbavietās, valsts un pašvaldību institūcijās to normālajā (vispārpieņemtajā) darba laikā)”,
- Liepājas pilsētas Attīstības programmā 2015-2020.gadam (turpmāk AP2020) noteiktas Rīcības Nr.2.1.7.(2.)“Veicināt videi draudzīga transporta izmantošanu pilsētā, prioritāri sabiedriskā transporta jomā un pašvaldības institūcijās” un Nr.2.1.7.(4.)“Turpināt uzlabot sabiedriskā transporta kustību, tai skaitā ieviest efektīvu pasažieru uzskaites sistēmu”,

- Liepājas pilsētas politiskajās vadlīnijās 2017.-2020.gadam (turpmāk PV2020) noteikti Virzieni Nr.1.14.“Paplašināsim liepājnieku loku, kuri var izmantot sabiedrisko transportu ar maksas atvieglojumiem, sākot ar politiski represētajām personām, kuras ir nestrādājoši pensionāri, ka arī vienu reizi gadā nestrādājošiem pensionāriem pārskatīt ienākumu sliekšni (piešķirtās pensijas apmērs un piemaksa par darba stāžu) atvieglojumu piešķiršanai” Nr.1.15.“Izveidosim sabiedriskā transporta maksas atvieglojumu saņēmēju precīzu uzskaites sistēmu”.

Ņemot vērā augstāk minēto Aģentūra izvirza sekojošas darbības prioritātes vidējam termiņam:

1. elektroniskās uzskaites un norēķinu sistēmas ieviešana Liepājas pilsētas sabiedriskajā transportā;
2. uz elektroniskās uzskaites un norēķinu sistēmas bāzes veidotu jaunu pakalpojumu ieviešana sabiedriskajā transportā;
3. Liepājas pilsētas sabiedriskā transporta maršruta tīkla optimizācija atbilstoši pieprasījumam un pieejamajiem finansu līdzekļiem;
4. videi draudzīga transporta izmantošanas veicināšana.

2 AĢENTŪRAS SNIEDZAMIE PAKALPOJUMI, TO ATTĪSTĪBA, IEVIEŠANA UN PIEEJAMĪBAS NODROŠINĀŠANA

Aģentūra iedzīvotājiem sniedz vai nodrošina sekojošus pakalpojumus:

1. sabiedriskā transporta biļešu tirdzniecība;
2. informācijas sniegšana par sabiedrisko transportu;
3. sabiedriskā transportā noteikto atvieglojumu administrēšana un šo biļešu izsniegšana vai tirdzniecība;
4. taksometru pārvadātāju administrēšana.

Sniedzot vai nodrošinot pakalpojumus Liepājas pilsētā, Aģentūras darbība ir vērsta uz sekojošiem aspektiem:

1. sabiedriskā transporta maršruta tīkla pieejamība pilsētas iedzīvotājiem;
2. izmantojot sabiedrisko transportu, iespēja apmeklēt izglītības iestādes, ārstniecības iestādes, darbavietas, valsts un pašvaldību institūcijas to normālajā (vispārpieņemtajā) darba laikā;
3. sabiedrisko transporta līdzekļu pieejamība pasažieriem ar funkcionāliem traucējumiem;
4. biļešu pieejamības nodrošinājums un izmantošanas ērtums;
5. biļešu cenu atbilstība pilsētas iedzīvotāju pirktspējai;
6. informācijas pieejamība par sabiedrisko transportu;
7. pakalpojumu nodrošināšanai pieejamais finansējums.

Liepājas pilsētas sabiedriskā transporta maršruta tīkls vēsturiski ir veidojies un pielāgojies atbilstoši pilsētas ģeogrāfijai, iedzīvotāju skaitam, lielāko darba devēju un pakalpojumu sniedzēju atrašanās vietām, izglītības iestāžu atrašanos un iedzīvotāju blīvumu pilsētas mikrorajonos. Esošais Liepājas maršruta tīkls nodrošina pilsētas centra sasaisti ar citām pilsētas daļām, savstarpēji sasaista pilsētas daļas, sasaista Liepājas pilsētu ar Grobiņu un Šķēdi, kā arī dod iespēju apmeklēt izglītības iestādes, ārstniecības iestādes, darbavietas, valsts un pašvaldību institūcijas to normālajā darba laikā. Pašlaik esošā maršruta tīkla pieejamība pilsētas iedzīvotājiem ir vērtējama kā laba. Turpmākā maršruta tīkla attīstība būs cieši saistīta ar uzņēmumu veidošanos Kapsēdes ielas rajonā un Karostā kā arī iegūtajiem datiem no elektroniskās uzskaites un norēķinu sistēmas par iedzīvotāju pārvietošanās

paradumiem. Cieši sadarbojoties ar uzņēmumiem un iestādēm, vairākos pilsētas sabiedriskā transporta reisos ir panākti abpusēji izdevīgi kompromisi, lai nodrošinātu pēc iespējas labāku iespēju konkrēto uzņēmumu vai iestāžu darbiniekiem vai klientiem izmantot sabiedrisko transportu. Mācību gada laikā tiek nodrošināti papildus autobusi skolēnu pārvadājumiem.

Atbilstoši 2014.gada 4.jūnijā noslēgtajam līgumam ar AS „Liepājas autobusu parks”, no 2015.gada 4.maija pilsētas sabiedriskais transports tiek organizēts ar 44 lielizmēra un 16 mazizmēra jauniem, kvalitatīviem autobusiem, kuri ne tikai nodrošina papildus komfortu ikvienam pasažierim, bet arī ievērojami uzlabo to pieejamību cilvēkiem ar funkcionāliem traucējumiem. Autobusiem grīdas segums ir no neslīdoša materiāla, turēšanās stangas nodrošina drošu turēšanos visās salona vietās un ir krāsotas spilgti dzeltenā krāsā, salonā ir audovizuālie paziņojumi par pieturvietām. Jaunie lielizmēra autobusi, kuri apkalpo 87% no autobusu maršruta tīkla, ir zemās grīdas.

2018.gada pavasarī SIA “Liepājas tramvajs” plāno veikt jaunu zemās grīdas tramvaju iepirkumu, kuriem, līdzīgi kā autobusiem, jābūt nodrošinātiem ar audiovizuāliem pieturvietu paziņojumiem un atbilstoši krāsotām turēšanās stangām. Pēc šī iepirkuma veikšanas Liepājas sabiedriskais transports kļūs daudz vairāk pieejamāks cilvēkiem ar funkcionālajiem traucējumiem vai personām ar bērnu ratiņiem.

Veicot pieturvietām pieguļošo teritoriju renovāciju, liela uzmanība tiek pievērsta pieturvietu nodrošinājumam, lai personas ar kustību vai redzes traucējumiem spētu pēc iespējas ērtāk izmantot sabiedrisko transportu. Papildus pieturvietās ir izvietoti un regulāri atjaunoti aktuālie kustību saraksti kā arī Liepājas sabiedriskā transporta tīkla shēma.

Liepājas sabiedriskais transportā izmantojamās drukātās biļetes tiek realizētas sekojoši:

1. abonementu biļetes ar atvieglojumiem, tiek izsniegtas vai realizētas Aģentūrā, Liepājas pilsētas sociālajā dienestā, Izglītības iestādēs vai SIA “Liepājas namu apsaimniekotājs” - atkarībā no konkrētās iestādes pieejas nepieciešamajām datu bāzēm;
2. pārējās abonementu un viena brauciena biļetes tiek realizētas mazumtirdzniecības vietās pēc iespējas tuvāk galapunktiem, pieturvietām vai populārākajās iepirkšanās vietās pilsētā;
3. viena brauciena biļetes iespējams iegādāties pie transporta līdzekļa vadītāja;
4. Liepājas 10., 12. vidusskolas un 1.ģimnāzijas 7.-12.klašu skolēniem ir iespēja par braukšanu sabiedriskajā transportā norēķināties izmantojot AS “Norvik Banka” piedāvāto bezkontakta “Skolēna karti”.

Pārejot uz elektroniskās uzskaites un norēķinu sistēmu Liepājas sabiedriskajā transportā, ir plānots pilnībā atteikties no tipogrāfiski iespiestām biļetēm un pāriet uz elektroniskajiem norēķiniem. Viena brauciena biļešu iegādi plānots nodrošināt ar bezkontakta banku maksājuma kartēm, NFC tehnoloģiju un iegādājoties biļeti par skaidru naudu pie transporta līdzekļa vadītāja. Abonementa biļetes plānots nodrošināt ar nepersonalizētām bezkontakta kartēm, kurās abonementa atlaide iestājas pēc noteikta braucienu skaita mēnesī, bet abonementa kartes ar atvieglojumiem – ar banku piedāvātajām vai aģentūras personalizētajām iedzīvotāju vai skolēnu kartēm. Ieviešot elektronisko norēķinu sistēmu, plānots palielināt piedāvājamo pakalpojumu klāstu.

2015.gada 01.jūnijā tika veikta braukšanas maksas palielināšana Liepājas sabiedriskajā transportā, kura ir spēkā joprojām. Esošās stratēģijas ietvertajā laika posmā nav plānots veikt braukšanas maksas palielināšanu pamatvienībām, bet, ieviešot elektronisko norēķinu sistēmu, mainīt pakalpojumu klāstu. Līdz ar jauno pakalpojumu klāstu, plānots palielināt sabiedriskā transporta efektivitāti – palielinātu pasažieru skaitu, izlīdzinātu pasažieru plūsmu starp transporta līdzekļiem un mazāk noslogotajos laikos, rosinātu izmantot elektroniskos maksājuma līdzekļus, veicinot pārsēšanos starp maršrutiem, mazināt maršrutu pārklāšanos.

3 AĢENTŪRAS SASNIEGTIE UN PLĀNOTIE DARBĪBAS REZULTĀTI

3.1 Atskaite par sasniegtajām darbībām 2015.-2017.gada stratēģijā.

Nr.	Plānotās darbības 2015.-2017. gadu stratēģijā	Plānotais ieviešanas laiks	Atskaite par izpildi	Atsauce uz augstākstāvošiem dokumentiem
1.	Uzlabot sabiedriskā transporta kustību			
1.1.	Sabiedriskā transporta pakalpojuma iepirkuma rezultātu izpilde pilsētas pārvadājumos – līguma noslēgšana ar pārvadātāju, pārvadājumu uzsākšana	2015.gada maijs	Līgumi ir noslēgti un sabiedriskais transports tiek nodrošināts.	AP2020 2.1.7.(4.)
1.2.	Maršutu izpildes kontroles uzlabošana – reālā laikā iegūstama informācija par reisiem, kas kavējas vai netiek izpildīti	Katru dienu	Kontroles darbs notiek nepārtraukti, par neizpildītajiem reisiem pārvadātājam netiek veikta samaksa.	AP2020 2.1.7.(4.)
1.3.	Pasažieru plūsmas pētījumi – izmantojot pasažieru skaitīšanas ierīces, nevis cilvēkresursus	2015.-2017.gads	Četros autobusos ir uzstādītas automātiskās pasažieru skaitīšanas iekārtas, kuras, autobusiem mainot izpildes reisu, ilgākā laika periodā sniedz pārskatu par konkrētā reisa faktisko pieprasījumu. Tramvajos pasažieru plūsma tiek skaitīta izmantojot cilvēkresursus. Ieviešot elektronisko uzskaites un norēķinu sistēmu, pasažieru plūsmas dati būs pieejami par visiem sabiedriskā transporta līdzekļiem.	AP2020 2.1.7.(4.)
1.4.	Maršruta tīkla optimizēšana balstoties uz datiem, kas iegūti no pasažieru skaitīšanas ierīcēm	2015.-2017.gads	Uzkrātie dati ir ļāvuši veikt vairāku neefektīvu reisu atcelšanu, darbs pie maršruta tīkla optimizācijas tiek turpināts.	AP2020 2.1.7.(4.)

2.	Uzlabot pasažieru uzskaites sistēmu			
2.1.	Pasažieru plūsmas pētījumi – autobusi aprīkoti ar pasažieru skaitīšanas ierīcēm, kas ļauj iegūt informāciju par to kurās pilsētas pieturās pasažieru plūsma ir vislielākā	2015.gada maijs	4 autobusi ir aprīkoti	AP2020 2.1.7.(4.)
2.2.	Pakāpeniska elektronisko norēķinu ieviešana pasažieru kategorijām ar noteiktajiem braukšanas maksas atvieglojumiem	2015.gada 3.ceturksnis	Elektronisko norēķini ir ieviesti Liepājas 10., 12. vidusskolas un 1.ģimnāzijas 7.-12.klašu skolēniem, darbs tiek turpināts.	AP2020 2.1.7.(4.)
2.3.	Braukšanas biļešu sistēmas maiņa pasažieriem bez noteiktajiem maksas atvieglojumiem (laika biļete, maksa par braucienu skaitu)	2015.-2017.gads	Pārejot uz jauno braukšanas maksas cenrādi, tika ieviesta dienas biļete kā arī iespēja iegādāties vairākas viena brauciena biļetes par samazinātu cenu. Citi maksājuma/atlaižu veidi tiks ieviesti ar elektronisko norēķinu sistēmas ieviešanu.	AP2020 2.1.7.(4.)

3.2 Plānotās darbības 2018.-2020.gada stratēģijā.

Nr.	Plānotās darbības	Izpildes termiņš.	Rezultivitātes rādītājs.	Nepieciešamais finansējums, avots	Atsauce uz augstākstāvošiem dokumentiem
1.	Elektroniskās uzskaites un norēķinu sistēmas ieviešana Liepājas pilsētas sabiedriskajā transportā.	2020.gads.	Liepājas pilsētas sabiedriskajā transportā norēķiniem tiek izmantotas elektroniskās maksājuma kartes, NFC tehnoloģijas iekārtas vai skaidra nauda (tikai pie transporta līdzekļa vadītāja). Visa atvieglojumu un pasažieru plūsma tiek reģistrēta un uzskaitīta elektroniski.		2017. gada 27. jūnija MK noteikumi Nr 371 "Braušanas maksas atvieglojumu noteikumi", AP2020 2.1.7.(4.) , PV2020 1.15.
1.1.	Visvaris E-atvieglojumu sistēmas ieviešana un pielāgošana.	2018.gads.	Liepājas 10., 12. vidusskolas un 1.ģimnāzijas 7.-12.klašu skolēnu administrēšana pārvietota uz Visvaris E-atvieglojumu vidi. Pārējo sabiedriskā transporta atvieglojumu grupu administrēšana sagatavota darbībai kopējā sistēmā.	Maksas pakalpojumu budžets.	
1.2.	Elektroniskās uzskaites un norēķinu sistēmas dizaina izveide un apstiprināšana.	2019.gads.	Ir panākta kopīga vienošanās ar pārvadātājiem, Liepājas pilsētas domi, E-atvieglojumu sistēmas nodrošinātājiem, bankām, aprīkojuma turētājiem/piegādātājiem un aplikāciju veidotājiem par elektroniskās uzskaites un norēķinu sistēmas dizainu un detalizētu rīcības plānu.	Maksas pakalpojumu budžets.	
1.3.	Sabiedriskā transporta līdzekļu aprīkošana.	2019.gads	Visi sabiedriskā transporta līdzekļi maršruta tīklā aprīkoti elektroniskās uzskaites un norēķinu sistēmas darbības nodrošināšanai nepieciešamo aprīkojumu.	Atbilstoši saimnieciski izdevīgākajam piedāvājumam (iegādājoties aprīkojumu	

				vienreizēja Liepājas pilsētas domes dotācija līdz 200 000Eur, bet nomājot aprīkojumu - esošā finansējuma ietvaros, kā rezultātā bet samazinoties Aģentūras ienākumu proporcijai)	
1.4.	Sistēmas pārbaude un ieviešana ekspluatācijā	2020.gads	Sistēma darbojas un var pilnībā aizstāt esošo drukāto biļešu sistēmu.	Maksas pakalpojumu budžets.	
2.	Uz elektroniskās uzskaites un norēķinu sistēmas bāzes veidotu pakalpojumu ieviešana sabiedriskajā transportā.	2020.gads	Pasažieriem tiek piedāvāti jauni, elektroniskajā vidē balstīti, automatizēti pakalpojumi, kuri nodrošina pasažieriem ērtu norēķināšanos un piedāvā izdevīgāko braukšanas tarifu.		AP2020 2.1.7.(4.)
2.1.	Pakalpojumu plānošana un pamatojuma izstrāde.	2019.gada	Izstrādāts un ar iesaistītajām pusēm (nodrošinātājiem) saskaņots Liepājas pilsētas domes saistošo noteikumu projekts.	Maksas pakalpojumu budžets.	
2.2.	Jaunu maksas pakalpojumu ieviešanas juridiskā noformēšana.	2019.gada	Apstiprināti Liepājas pilsētas domes saistošie noteikumi par braukšanas maksu Liepājas sabiedriskajā transportā.	Pamatbudžets, maksas pakalpojumu budžets, speciālais budžets	
2.3.	Aģentūras struktūras pielāgošana, lai	2020.gads	Aģentūras kases pārveidota arī par klientu apkalpošanas punktu.	Pamatbudžets, maksas	

	nodrošinātu labāku klientu apkalpošanu.			pakalpojumu budžets, speciālais budžets	
2.4.	Platformas izveide elektronisko maksājuma nesēju papildināšanai.	2020.gads	Atkarībā no elektronisko maksājumu nesēju tipa, izveidota platforma ar kuras palīdzību iespējams papildināt elektroniskos maksājuma nesējus.	Atkarībā no Liepājas domes lēmuma par vienotas Liepājas platformas izveidi.	
3.	Liepājas pilsētas sabiedriskā transporta maršruta tīkla optimizācija atbilstoši pieprasījumam un pieejamajiem finansu līdzekļiem.	2020.gads.	Maršruta tīkls tiek pielāgots faktiskajam pieprasījumam un finansiālajām iespējām.		TAP2020 2.4.1.5. un AP2020 2.1.7.(4.)
3.1.	Laika biļetes un vienotas abonenta biļetes ieviešana.	2019.gada	ieviesta laika un vienota abonementa biļete.	Pamatbudžets, maksas pakalpojumu budžets, speciālais budžets	TAP2020 2.4.1.5.
3.2.	Reisu, kuri nav pasažieru pieprasīti, izvērtēšana un atcelšana.	2020.gads.	Nepārsniedzot 5% no iepriekšējā gada maršruta tīkla garuma, tiek mazināts reisu skaits, kuri nenodrošina būtiskas sabiedrības nepieciešamības.	Pamatbudžets, maksas pakalpojumu budžets, speciālais budžets	AP2020 2.1.7.(4.)
3.3.	Reisu pielāgošana sezonālajam pieprasījumam.	2020.gads.	ieviests "vasaras" un "ziemas" sabiedriskā transporta kustības grafiks.	Pamatbudžets, maksas pakalpojumu budžets, speciālais budžets	AP2020 2.1.7.(4.)
3.4.	Veikt aptaujas par sabiedriskā transporta pakalpojumu.	2020.gads	Reizi gadā tiek veikta aptauja par sabiedriskā transporta pakalpojumu.	Pamatbudžets, maksas pakalpojumu	TAP2020 2.4.1.5.

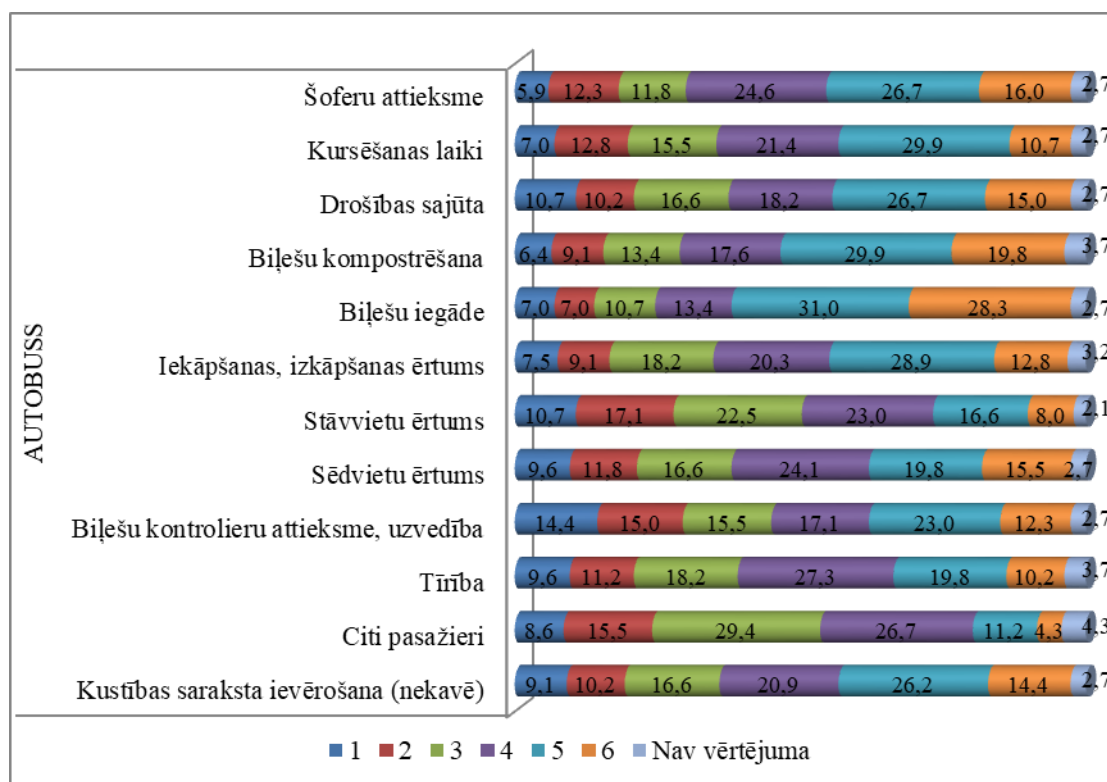
				budžets.	
4.	Veicināt videi draudzīga transporta izmantošanu pilsētā.	2020.gads.	Palielinās tramvajā pārvadāto pasažieru skaits.		AP2020 2.1.7.(2.)
4.1.	Veicināt tramvaja izmantošanu pilsētā.	2019.gads.	Mazinot sabiedriskā transporta dublēšanos kopējā tīklā, palielināt tramvajā pārvadāto pasažieru skaitu 2019.gada nogalē attiecībā pret iepriekšējo gadu.	Pamatbudžets, maksas pakalpojumu budžets, speciālais budžets	
4.2.	Jaunu, zemās grīdas tramvaju iekļaušana kopējā Liepājas sabiedriskā transporta tīklā.	Atbilstoši iepirkuma gaitai.	Jauniegādātie tramvaji ir aprīkoti ar iekārtām un pieslēgti sistēmām, kuras nodrošina sabiedriskā transporta plānošanu, uzskaiti, elektroniskos norēķinus un pasažieru informēšanu.	Pamatbudžets, maksas pakalpojumu budžets, speciālais budžets	
4.3.	Kompetences veidošana par atjaunojamo energo resursu izmantošanu sabiedriskajā transportā.	2020.gads.	Dalība ES un citu ārējo fondu finansētajos semināros,ursos, projektos vai programmās.	Pamatbudžets, maksas pakalpojumu budžets.	

4 AĢENTŪRAS KLIENTU APMIERINĀTĪBAS RĀDĪTĀJI PAR SAŅEMTAJEM PAKALPOJUMIEM UN AĢENTŪRAS SNIEGTĀS INFORMĀCIJAS PIEEJAMĪBA

Lai noskaidrotu sabiedrības viedokli par sniegtajiem pakalpojumiem Aģentūras ir iniciējusi vairākas klientu aptaujas 2015.gadā, kā arī izveidojusi iespēju klientiem veikt aptauju tiešsaistē Aģentūras mājas lapā. Izejot no tajā laikā nepieciešamās informācijas iegūšanas apjoma, aptaujas ir bijušas fokusētas uz konkrētiem jautājumiem par sabiedriskā transporta līdzekļiem un pilnīgi neatspoguļo aģentūras sniegto pakalpojumu lietotāju apmierinātības rādītājus par sniegtajiem pakalpojumiem. Lai iegūtu pilnvērtīgu klientu viedokli par saņemtajiem pakalpojumiem, pirms pārejas uz elektronisko uzskaites un norēķinu sistēmu, tiek plānots veikt sabiedriskās aptaujas pasūtīšanu, lai vēlāk, pēc sistēmas ieviešanas, būtu salīdzināšanas dati.

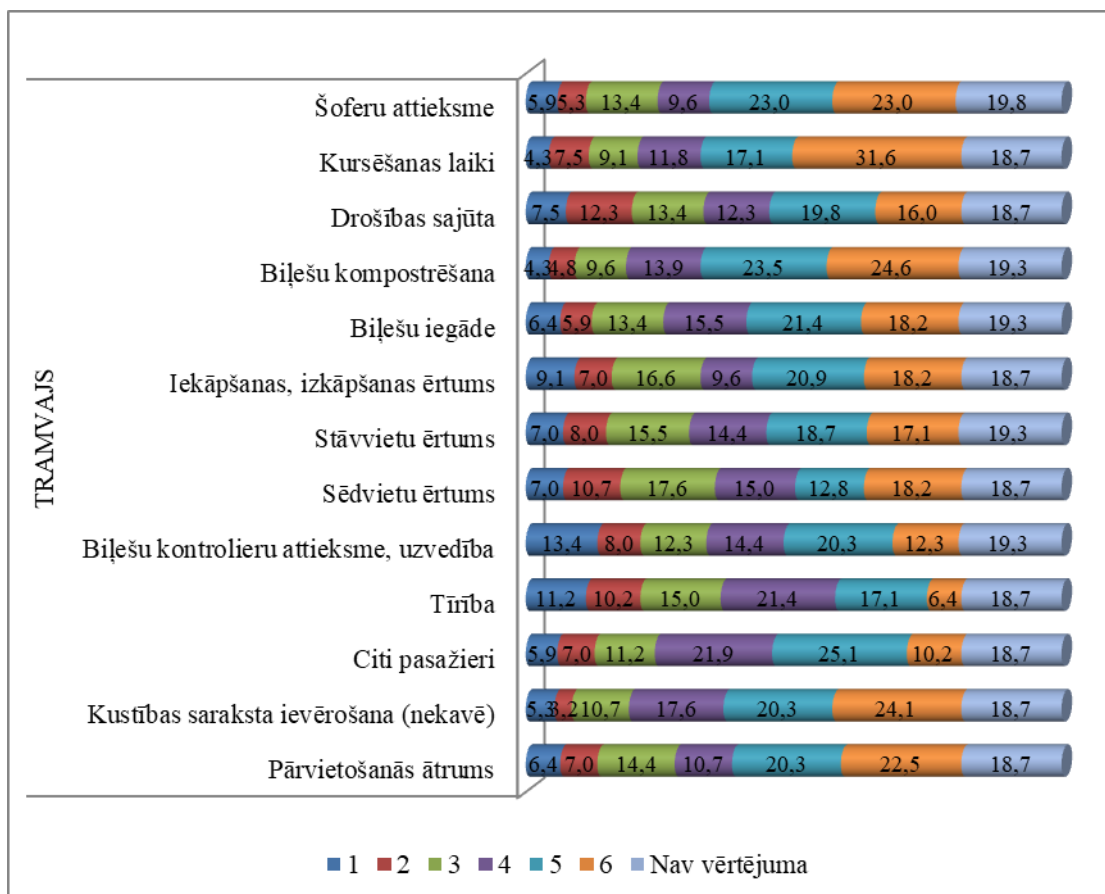
Aģentūras mājas lapā izvietotajā aptaujā, laika posmā no 2015. gada 15. aprīļa līdz 2017. gada 13.februārim, piedalījušies 188 respondenti. Atbilžu skalā, kur 1 balle – respondentu pakalpojums pavisam neapmierina, bet 6 balles – ļoti apmierina, tika vērtēti saņemtie pakalpojumi.

Autobusus visaugstāk pasažieri vērtē biļešu iegādi un kompostrēšanu (5 un 6 balles), bet viszemāk tiek vērtēta biļešu kontrolieru attiesme un stāvvietu ērtums (1 un 2 balles) (skatīt 1. attēlu).



2. att. Apkalpošanas kvalitātes un vides vērtējums autobusos (% , n=188).

Tramvajos pasažieri visaugstāk vērtē tramvaja kursēšanas laikus, kustību saraksta ievērošanu (nekavē), biļešu kompostrešanu, pārvietošanas ātrumu un šoferu attieksmi (5 un 6 balles), bet viszemāk tiek vērtēta biļešu kontrolieru attiesme, tīrība un drošības sajūta (1 un 2 balles) (skatīt 2. attēlu).



3. att. Apkalpošanas kvalitātes un vides vērtējums tramvajā (% , n=188).

Ikdienas Aģentūra saņem vairākus desmitus klientu jautājumus, pretenzijas par pārvadātāju sniegtajiem pakalpojumiem, ieteikumus vai sūdzības. Atkarībā no saņemtās informācijas, tiek sniegtas atbildes, jautājumi novirzīti pārvadātājiem vai lemts par tālāku rīcību ar saņemto informāciju lai pēc iespējas vairāk uzlabotu sniegtos pakalpojumus.

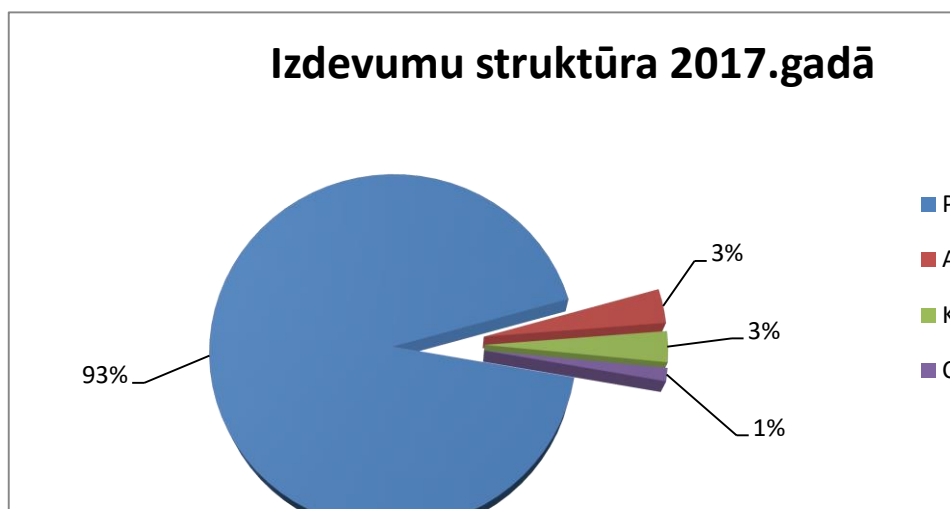
Sniedzot informāciju, Aģentūra izmanto komunikācijas kanālus, lai informācija sasniegtu pēc iespējas lielāku sabiedrības daļu kura jau izmanto vai varētu izmantot Liepājas sabiedrisko transportu. Informācijas sniegšanai tiek izmantoti sekojoši kanāli:

- Aģentūras mājas lapa www.liepajastransports.lv;
- autobusus izvietotie ekrāni;
- sociālie mediji:
 - Facebook.com mājas lapa @Liepajastransports;
 - Twitter profils @SatiksmeLiepaja
- mobilā aplikācija telefonā www.lst.lv, kur pasažieri var iegūt informāciju par transporta līdzekļa atrašanās vietu un kustību sarakstu;
- atsauksmju telefons – 20222002 Aģentūras darba laikā ir iespēja zvanīt, pārējā laikā sūtot īsziņu;
- masu mediji;
- bez maksas drukāti bukleti ar kustību sarakstiem, kas tiek pasažieriem izplatīti Aģentūrā;
- Liepājas pašvaldības informatīvajā izdevumā “Katram Liepājniekam”;
- pieturvietās izliktir kustības saraksti.

5 AĢENTŪRAS FINANSĒJUMA IZLIETOJUMA PAMATPRINCIPI, IEŅĒMUMU AVOTI UN IEŅĒMUMU IZLIETOJUMS

Aģentūra savā darbībā ievēro finansējuma izlietojuma pamatprincipus – finanšu līdzekļi tiek izlietoti saskaņā ar Liepājas pilsētas Domes piešķirto budžetu Aģentūrai noteikto funkciju izpildei.

5.1 Izdevumu izlietojums



4.att. 2017.gada izdevumu struktūra.

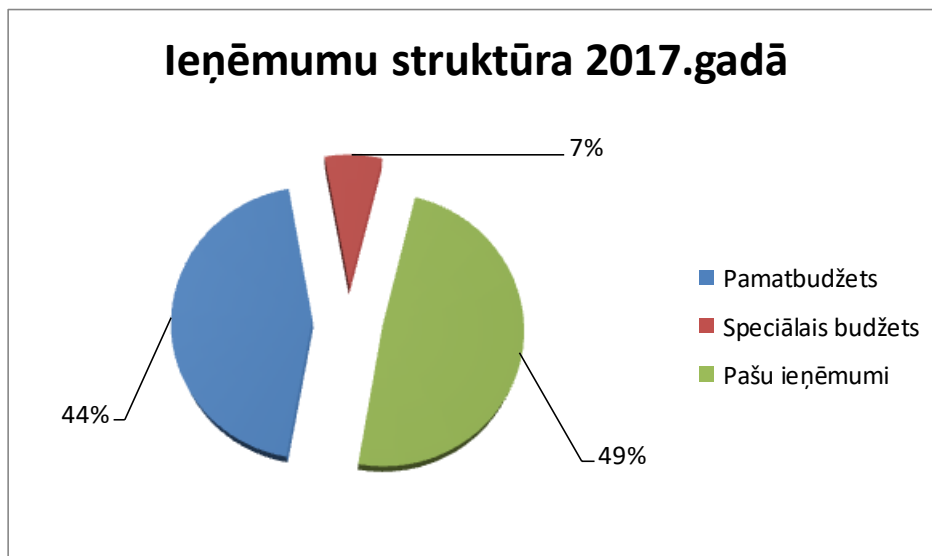
Aģentūras budžets 2017.gadā sastādīja 7 550 195.00 EUR, no kuriem vairāk kā 7 milj. EUR tika izlietoti veicot norēķinus ar pasažieru pārvadājumu uzņēmumiem – AS “Liepājas autobusu parks” un SIA “Liepājas tramvajs”. Atlikušie budžeta līdzekļi 550 tūkst. apmērā tiek tērēti Aģentūras darbības nodrošināšanai – biļešu izgatavošana, tirdzniecības pārraudzīšana, darbinieku atalgojums (t.sk. kontroles dienesta darbība) un citi izdevumi pamatfunkciju nodrošināšanai.

5.2 Ieņēmumu struktūra

Aģentūras ieņēmumus veido:

- ieņēmumi no maksas pakalpojumiem (biļešu realizācija, iekasētie naudas sodi, maksa par licencēm un licences kartītēm pasažieru pārvadājumiem ar vieglajiem taksometriem);
- valsts dotācija par pasažieriem, kuriem noteikti braukšanas maksas atvieglojumi;
- valsts dotācija par zaudējumiem maršutos, kuriem 30% no kopējā maršuta garuma ir ārpus pilsētas administratīvās teritorijas;

- Liepājas pilsētas Domes dotācija par pilsētas noteiktajiem braukšanas maksas atvieglojumiem saskaņā ar Liepājas pilsētas Domes saistošajiem noteikumiem Nr.11;
- Liepājas pilsētas Domes dotācija Aģentūrai.



5.att. 2017.gada ieņēmumu struktūra.

Aģentūra savā darbībā tiecas uz Liepājas pilsētas Domes tiešās dotācijas sabiedriskajam transportam samazināšanu. Analizējot pasažieru uzskaites sistēmas datus, tiek konstatēti reisi, kurus pasažieri izmanto maz. Kā rezultātā, nepārkāpjot noslēgto pārvadājuma līguma ierobežojumus, tiek un tiks veiktas izmaiņas vairākos kustību sarakstos, kas ļaus Aģentūrai iekonomēt budžeta līdzekļus. Lai mazinātu pasažieru skaitu, kuri brauc bez biļetes, 2017.gada izskaņā Aģentūra ir veikusi izmaiņas kontroles dienesta darbībā; sadarbojoties ar Pašvaldības policiju palielinot reidu skaitu starp pieturām, uzsākot veikt izskaidrojošo darbu ar nepilngadīgo pasažieru likumiskajiem pārstāvjiem, kā arī ieviešot stingrākas sankcijas pasažieriem bez biļetes, kuri nav norēķinājušies par izrakstītajiem sodiem.

6 AĢENTŪRAI PIEŠKIRTĀ FINANSĒJUMA NEPIECIEŠAMĪBAS PAMATOJUMS TURPMĀKAJAM PLĀNOŠANAS PERIODAM

Aģentūras tiešie ienākumi ir cieši saistīti ar tādiem no Aģentūras darbības neatkarīgiem apstākļiem kā demogrāfisko un ekonomisko situāciju Liepājas pilsētā, klientu pirktspēju, noteikto atvieglojumu apjomu un daudzumu sabiedriskajā transportā kā arī pilsētas infrastruktūru. Savukārt izdevumu sadaļa ir tieši pakārtota degvielas cenai degvielas tirgū, valsts nodokļu politikai un inflācijai. Šo apstākļu ietekmes rezultātā Aģentūras ikdienas finansiālie rādītāji un tendences ilgākā laika posmā ir sarežģīti prognozējamas.

Atbilstoši Aģentūras izdevumu struktūrai, vislielākais Aģentūrai nepieciešamais finansējums tiek izlietots pārvadātāju sniegto pakalpojumu apmaksai atbilstoši noslēgtajiem līgumiem. Ņemot vērā, ka noslēgtie līgumi būs spēkā arī turpmākajā plānošanas periodā, ir novērojama inflācijas, degvielas un elektroenerģijas cenas palielināšanās, attiecīgajā izdevumu proporcijā ir sagaidāmas pieaugošas izmaiņas. Pēc elektroniskās maksājumu un uzskaites sistēmas ieviešanas, iespējamās izmaiņas Aģentūras ieņēmuma struktūrā – mainīsies pašvaldības piešķirtā budžeta proporcija.

Ieviešot vidējā termiņa stratēģiju, saskaņā ar izvirzītajām darbības prioritātēm, finansējums nepieciešams 3.2. nodaļā norādītajām darbībām noteiktajos izpildes termiņos. Ja lielākā daļa no Aģentūras plānotajām darbībām ir veicamas pamatbudžeta, maksas pakalpojumu budžeta vai speciālais budžeta ietvaros, tad elektroniskās maksājumu un uzskaites sistēmas aprīkojuma uzstādīšanai iespējams būs nepieciešama papildus Liepājas pilsētas domes dotācija.

7 AĢENTŪRAS STRATĒGIJAS AKTUALIZĒŠANAS UN ĪSTENOŠANAS NOVĒRTĒŠANAS KĀRTĪBA

Stratēģija tiek aktualizēta un novērtēta, balstoties uz sekojošu kārtību:

1. aģentūra regulāri apkopo un analizē kvantitatīvos un kvalitatīvos datus saistībā ar stratēģijas rīcības plānā noteiktajiem mērķu sasniegšanas rezultativajiem rādītājiem;
2. vidējā termiņa stratēģija pēc nepieciešamības tiek validēta attiecībā pret Transporta attīstības pamatnostādņēs 2014-2020, 2017. gada 27. jūnija MK noteikumiem Nr. 371 "Braukšanas maksas atvieglojumu noteikumi", Liepājas pilsētas attīstības programmai 2015-2020 un Liepājas pilsētas politiskajās vadlīnijās 2017.-2020. gadam;
3. reizi gadā pirms darbības plāna kārtējam gadam sagatavošanas, tiek veikts darbības plāna par iepriēšējo gadu izvērtējums, atspoguļojot plānotās rīcības un sasniegtos kvantitatīvos un kvalitatīvos rezultātus;
4. saskaņā ar darbības plāna kārtējam gadam izvērtējumu, tiek pārskatīta stratēģijas aktualizēšanas nepieciešamība. Stratēģija tiek aktualizēta gadījumos, kad nepieciešams pārcelt sasniezamā rezultāta termiņu vai ieviest jaunas rīcības;
5. stratēģija tiek novērtēta, balstoties uz rīcības plānā noteiktajiem sasniegamo rezultātu izpildes rādītājiem;
6. stratēģija nākamajam plānošanas periodam 2020.-2022. gadam tiek izstrādāta 2019.gada 4.ceturksnī.
7. Stratēģijas aktualizēšana ir paredzēta Aģentūras darbības pamatfunkciju un darbības virzienu īstenošanai atbilstoši Aģentūras nolikumam un budžetam. Stratēģijas rīcības plāna ieviešanas termiņi var tikt koriģēti, pamatojoties uz pašvaldības budžeta iespējām.
8. Stratēģija var tikt aktualizēta atbilstoši attīstības tendencēm pašvaldībā un izmaiņas stratēģijā tiek veiktas ne retāk kā reizi gadā, tomēr stratēģija var tikt pārskatīta atbilstoši reālajai situācijai.
9. Stratēģijas īstenošanas uzraudzību veic Liepājas pilsētas Dome. Stratēģijas novērtēšanu veic plānošanas perioda 4.ceturksnī, vērtējot gan darbības plāna, gan stratēģijas rezultātu izvērtēšanu. Aģentūras darbības vidēja termiņa stratēģija nākamajam plānošanas periodam no 2021.-2023.gadam tiek izstrādāta 2020.gada IV ceturksnī.