

LIEPĀJAS VALSTSPILSĒTAS
PAŠVALDĪBAS AĢENTŪRAS
“LIEPĀJAS SABIEDRISKAIS TRANSPORTS”

**2025. GADA
PUBLISKAIS
PĀRSKATS**

Liepāja

2026

Satura rādītājs

Satura rādītājs	2
Liepājas valstspilsētas pašvaldības aģentūras “Liepājas Sabiedriskais transports” direktora ziņojums.....	3
1. Pamatinformācija	4
1.1. Liepājas valstspilsētas pašvaldības aģentūras “Liepājas Sabiedriskais transports” raksturojums.....	5
1.2. Liepājas valstspilsētas pašvaldības aģentūras “Liepājas Sabiedriskais transports” mērķi un funkcijas.....	5
1.3. Pārskata gada galvenie uzdevumi un prioritātes.....	6
2. Finanšu resursi un iestādes darbības rezultāti.....	9
2.1. Ieņēmumu struktūra	10
2.2. Izdevumu struktūra.....	13
2.3. Darbības izvērtējums.....	14
3. Personāls	23
4. Informācijas pieejamība	25
5. 2026. gadā plānotie pasākumi.....	26

Liepājas valstspilsētas pašvaldības aģentūras “Liepājas Sabiedriskais transports” direktora ziņojums

Liepājas valstspilsētas pašvaldības aģentūra “Liepājas Sabiedriskais transports” (turpmāk arī – Aģentūra) 2025. gadā strādāja saskaņā ar Liepājas valstspilsētas pašvaldības domes apstiprināto Vidēja termiņa darbības stratēģiju 2024.–2026. gadam un Aģentūras 2025. gada darba plānu.

Pārskata gads iezīmējās ar būtisku Aģentūras darbības attīstību, koncentrējoties uz sabiedriskā transporta pakalpojumu modernizāciju, digitālo risinājumu pilnveidi, ilgtspējīgas mobilitātes veicināšanu un kvalitatīva, nepārtraukta sabiedriskā transporta pakalpojuma nodrošināšanu Liepājas valstspilsētā.

Būtiskākais 2025. gada attīstības virziens bija Liepājas sabiedriskā transporta elektroniskās biļešu norēķinu sistēmas ieviešanas nodrošināšana un darbības kontrole. Turpinot 2024. gada nogalē uzsākto sistēmas ieviešanu, pārskata gadā pakāpeniski tika ieviestas jaunas funkcionalitātes un paplašināts lietotāju loks. No 2025. gada janvāra tika nodrošināta e-karšu izmantošana pilnas cenas biļešu lietotājiem un iespēja papildināt kartes tirdzniecības vietās. Gada laikā elektronisko atvieglojumu sistēmai pakāpeniski tika pievienotas dažādas pasažieru grupas – studenti, donori, skolēni, daudz bērnu ģimenes, personas ar invaliditāti, bērni bāreņi un šo personu pavadoņi.

Viens no nozīmīgākajiem pārskata gada notikumiem bija pāreja uz precīzu elektronisku pasažieru uzskaiti. Līdz 2025. gada maijam sabiedriskajā transportā paralēli tika izmantotas gan papīra, gan elektroniskās biļetes, savukārt iepriekš pasažieru uzskaitē daļēji balstījās uz metodiku, kur abonementa biļešu tīklos tika piemērots teorētiski noteikts braucēju skaits.

Elektroniskās uzskaites dati apliecināja, ka faktiskā mēnešbiļešu izmantošana ir mazāka nekā iepriekš pieņemtie aprēķini. Tādēļ 2025. gadā reģistrēti 7 946 675 pārvadāti pasažieri, kas ir par 26,7% mazāk nekā 2024. gadā. Tomēr šis samazinājums galvenokārt skaidrojams ar precīzākas uzskaites ieviešanu, nevis faktisku pasažieru skaita kritumu. Veicot salīdzinājumu pēc iepriekšējās metodikas, pārvadāto pasažieru skaits 2025. gadā būtu uzrādījis pieaugumu par 1,53%.

Elektroniskās sistēmas ieviešana nodrošināja būtiski precīzāku informāciju par pasažieru plūsmām, braukšanas paradumiem un atvieglojumu izmantošanu, radot priekšnoteikumus efektīvākai maršrutu plānošanai un finanšu resursu pārvaldībai.

Nozīmīga ietekme uz Aģentūras darbību bija arī sabiedriskā transporta pakalpojuma nepārtrauktības nodrošināšanai autobusu pārvadājumu segmentā. Kavējoties jaunā iepirkuma procesa virzībai, radās risks pakalpojuma nepārtrauktībai, tādēļ, pamatojoties uz pašvaldības izpilddirektora uzdevumu, 2025. gada 3. maijā tika

noslēgta vienošanās par esošā līguma pagarināšanu.

Vienlaikus šāds lēmums bija nepieciešams, lai nodrošinātu sabiedriskā transporta pakalpojuma nepārtrauktību un izvairītos no būtiski lielākiem riskiem pašvaldības autonomo funkciju izpildē.

2025. gadā Aģentūra strādāja ar jaunā sabiedriskā transporta pakalpojuma iepirkuma sagatavošanu autobusu pārvadājumu nodrošināšanai Liepājas valstspilsētas maršrutu tīklā. 2025. gada aprīlī tika izsludināts atklāts konkurss, paredzot minimālo 35% bezemisijas autobusu īpatsvaru. Pēc iepirkuma apstrīdēšanas procedūra tika pārtraukta. Novembrī tika izsludināts atkārtots iepirkums, jau paredzot minimālo 50% bezemisijas autobusu īpatsvaru. Tas apliecina Aģentūras un pašvaldības ilgtermiņa virzību uz videi draudzīgāku un ilgtspējīgāku sabiedriskā transporta sistēmu.

2026. gadā Aģentūras darbību būtiski ietekmēs pilnīga pāreja uz elektroniski iegūtu datu izmantošanu sabiedriskā transporta pakalpojumu analīzē. Tas nodrošinās precīzu informāciju par faktiskajiem pārvadājumu apjomiem, pasažieru plūsmām un atvieglojumu izmantošanu, ļaujot pieņemt efektīvākus lēmumus par maršrutu tīkla attīstību un finansējuma plānošanu.

Būtiskas izmaiņas paredzētas no 2026. gada 31. jūlija, uzsākot jaunā sabiedriskā transporta pakalpojuma līguma izpildi. Jaunais modelis paredz maršrutu tīkla optimizāciju, samazinot kopējo nobraukumu par aptuveni 450 000 kilometru gadā, vienlaikus saglabājot pakalpojuma kvalitāti un ieviešot jaunus biļešu veidus, tai skaitā laika biļeti un gada biļeti, kas uzlabos pasažieru pārvietošanās iespējas.

Aģentūras finanšu rezultātus ietekmēs arī jaunā pakalpojuma izmaksu struktūra, energoresursu cenu svārstības, personāla izmaksu pieaugums un inflācijas ietekme.

Turpmākajos periodos būtiska būs arī veiksmīga Atvieglojumu vienotās informācijas sistēmas (AVIS) integrācija ar Liepājas sabiedriskā transporta elektronisko norēķinu sistēmu, nodrošinot stabilu un nepārtrauktu valsts noteikto atvieglojumu administrēšanu.

Liepājas valstspilsētas pašvaldības
aģentūras "Liepājas Sabiedriskais transports" direktors

Jānis Neimanis

1. Pamatinformācija

1.1. Liepājas valstspilsētas pašvaldības aģentūras “Liepājas Sabiedriskais transports” raksturojums

Liepājas valstspilsētas pašvaldības aģentūra „Liepājas Sabiedriskais transports” izveidota ar Liepājas pilsētas domes 2011. gada 12. maija lēmumu Nr. 180 “Par Liepājas pilsētas pašvaldības aģentūras “LIEPĀJAS SABIEDRISKAIS TRANSPORTS” izveidi”, un tās darbība uzsākta 2011. gada 1. jūnijā. Aģentūra ir pašvaldības domes izveidota budžeta finansēta pastarpinātās pārvaldes iestāde, kas darbojas uz Publisko aģentūru likuma un Liepājas valstspilsētas pašvaldības aģentūras “Liepājas Sabiedriskais transports” nolikuma pamata. Aģentūru izveido, reorganizē un likvidē Liepājas valstspilsētas pašvaldības dome un tā atrodas Liepājas valstspilsētas pašvaldības izpilddirektora vietnieka īpašumu jautājumos pārraudzībā.

Aģentūras adrese – Peldu iela 5, Liepāja, LV-3401.

Savus uzdevumus un funkcijas Aģentūra veic domes apstiprinātā finansējuma ietvaros. Aģentūra savā darbībā ievēro Eiropas Savienības tiesību normas, Latvijas Republikas Satversmi, Latvijas Republikas likumus, Ministru kabineta un Liepājas valstspilsētas pašvaldības domes normatīvos aktus.

Aģentūras padotībā nav citu iestāžu.

1.2. Liepājas valstspilsētas pašvaldības aģentūras “Liepājas Sabiedriskais transports” mērķi un funkcijas

Aģentūras virsmērķis ir sniegt pēc iespējas finansiāli efektīvāku, sabiedrībai pieejamu, mūsdienīgu un kvalitatīvu sabiedriskā transporta pakalpojumu.

Aģentūras darbības nodrošināšanai ir noteiktas šādas funkcijas un uzdevumi:

- nodrošināt sabiedriskā transporta pakalpojumu organizēšanu Liepājas valstspilsētas sabiedriskā transporta maršrutu tīklā, tai skaitā nodrošināt līgumu un vienošanos noslēgšanu un to nosacījumu izpildes aktualizēšanu un uzraudzību par pārvadājumu veikšanu saskaņā ar normatīvajiem aktiem;
- uzraudzīt normatīvo aktu ievērošanu sabiedriskā transporta nozarē Liepājas valstspilsētas sabiedriskā transporta maršrutu tīklā;
- organizēt pasažieru plūsmu izpēti un plānot optimāla, pieprasījumam atbilstoša sabiedriskā transporta maršrutu tīkla attīstību;
- nodrošināt sabiedriskā transporta pakalpojumu sniegšanas standartu un sabiedriskā transporta lietošanas noteikumu izstrādi;
- nodrošināt un koordinēt sadarbību ar sabiedriskā transporta pakalpojumu

sniedzējiem, valsts un pašvaldības institūcijām;

- sekmēt sabiedriskā transporta modernizāciju, ekonomiski pamatotas un efektīvas sabiedriskā transporta pakalpojuma apmaksas sistēmas izveidi;
- organizēt un uzraudzīt Liepājas valstspilsētas sabiedriskā transporta braukšanas biļešu tirdzniecību un administrēt pašvaldības un valsts piešķirtos braukšanas maksas atvieglojumus Liepājas valstspilsētas sabiedriskajā transportā;
- organizēt un uzraudzīt vieglo taksometru pakalpojuma sniedzējus Liepājas valstspilsētas administratīvajā teritorijā;
- vadīt, realizēt un sadarboties pašvaldības projektu un programmu ieviešanā;
- pārraudzīt un koordinēt specializēto tūristu transportlīdzekļu izmantošanu Liepājas valstspilsētā;
- veikt citus normatīvajos aktos noteiktos uzdevumus.

1.3. Pārskata gada galvenie uzdevumi un prioritātes

Visa gada garumā tika nodrošināts aktīvs Aģentūras darbs pie “Liepājas sabiedriskā transporta biļešu norēķinu sistēma” uzturēšanas un visu sistēmas funkcionalitāšu pakāpeniskas ieviešanas, sadarbojoties ar sistēmas izstrādātāju SIA “Mobilly”, atbilstoši izstrādes un ieviešanas plānam. Rezultāts ir sasniegts, projekta ietvaros sabiedriskā transporta pasažieriem ir nodrošināta iespēja iegādāties un norēķināties par sabiedriskā transporta pakalpojumu ar e-biļeti. Sistēmas funkcionalitāšu ieviešana tika organizēta sekojošos posmos:

- Liepājas sabiedriskā transporta biļešu norēķinu sistēmas projekta ieviešanas un uzturēšanas procesa nodrošināšanai kalendārā gada ietvaros no 2025. gada 8. janvāra tika nodrošināta e-kartes (plastikāta NFC kartes) iegāde un lietošana pasažieriem, kas izmanto pilnas cenas biļetes sabiedriskajā transportā;
- no 2025. gada 21. janvāra tika nodrošinātas e-kartes papildināšanas iespējas tirdzniecības vietās. Līdz 2025. gada beigām noslēgti sadarbības līgumi ar dažādiem pakalpojumu sniedzējiem nodrošinot e-biļešu tirdzniecību 31 vietā un nepersonalizēto e-karšu tirdzniecību 4 vietās Liepājas pilsētas administratīvās teritorijas robežās;
- no 2025. gada 27. janvāra studenti un donori uzsāka lietot e-biļetes ar piemērojamo atvieglojumu;
- no 2025. gada 7. aprīļa tika nodrošināta iespēja iegādāties e-biļetes ar atvieglojumu skolēniem;
- no 2025. gada 15. maija 1. klašu skolēniem ir iespēja iegādāties un izmantot e-biļetes ar atvieglojumiem;

- no 2025. gada 18. jūnija sabiedriskā transporta lietotājiem pilsētā iespējams iegādāties nepersonalizētas e-kartes;
- no 2025. gada 21. augusta nodrošināta iespēja skolēniem ar goda ģimenes statusu apmaksāt braucienus sabiedriskajā transportā, kuriem piemērots 70% vai 100% atvieglojums;
- no 2025. gada 26. augusta personas ar invaliditāti un bērni bāreņi var uzsākt lietot e-kartes ar piemērojamo atvieglojumu;
- no 2025. gada 8. decembra personu ar invaliditāti pavadoņi uzsāk brauciena reģistrēšanu ar e-karti;
- Liepājas valstspilsētas pašvaldības izveidotā Iepirkuma komisija sagatavoja un 2025. gada 7. aprīlī izsludināja iepirkuma procedūru ar publisko apspriešanu atklātam konkursam "Par sabiedriskā transporta pakalpojuma sniegšanu ar autobusiem Liepājas valsts pilsētas maršrutu tīklā", iepirkuma apjomā iekļaujot minimālo 35% "bezemisijas" autobusu skaitu no kopējā pakalpojumā iesaistīto autobusu īpatsvara. Pēc publiskās apspriešanas un atbilžu sagatavošanas uz pretendentu jautājumiem tika izsludināts iepirkums. Iepirkumu uzraudzības birojs (IUB) tika iesniegtas vairākas sūdzības par konkursa nolikumu un iepirkums tika pārtraukts saskaņā ar Iepirkuma uzraudzības biroja lēmumu;
- 2025. gada 7. novembrī iepirkumu komisija sagatavoja un izsludināja atkārtotu iepirkumu, nosakot atklāta konkursa nolikumā prasību pretendentiem nodrošināt pakalpojuma piedāvājumā minimālo 50% "bezemisijas" autobusu skaitu no kopējā pakalpojumā iesaistīto autobusu īpatsvara. Atbilstoši šīm izmaiņām tika veikts atkārtots teorētisks autobusu dienas nobraukuma aprēķins gan lielas ietilpības, gan mazas ietilpības autobusiem;
- iepirkuma nolikums tika atkārtoti apstrīdēts, iesniedzot vairākiem pretendentiem sūdzības Iepirkuma uzraudzības birojam. Izvērtējot iesniegtās sūdzības un Iepirkuma komisijas paskaidrojumus, Iepirkuma uzraudzības birojs 2025. decembrī pieņēma lēmumu par apstrīdētā konkursa nolikuma prasību atstāšanu spēkā;
- 2024. gadā tika sākota un 2025. gadā turpināta maršrutu tīkla analīze sabiedriskā transporta pakalpojumu nodrošināšanai un izstrādāti vairāki attīstības scenāriji potenciālajām izmaiņām, sagatavoti vairāk kā trīs priekšlikumi maršrutu tīkla apjomam, kā arī veikta tehnisko specifikāciju un sekojošu līguma pielikumu "Maršrutu saraksts", "Maršrutu apraksti un shēmas", "Autobusu kustības saraksti" un "Reisu izpildes laiki un kontrollaiki" sagatavošana;
- sezonāli un saistībā ar veiktajiem būvdarbiem nodrošināta kustību sarakstu nomaiņa;

- 2025. gada novembrī – decembrī kontrolieriem tika organizētas apmācības par saskarsmes psiholoģiju un komunikāciju, lai pilnveidotu prasmes un veiksmīgāk komunicētu ar Liepājas sabiedriskā transporta pasažieriem. Biroja darbiniekiem tika organizētas apmācības par mākslīgā intelekta izmantošanu un integrēšanu ikdienas darbībā, lai nodrošinātu kvalitatīvāku ikdienas darbu izpildi un darba ražīguma uzlabošanu.

2. Finanšu resursi un iestādes darbības rezultāti

Aģentūras finanšu resursi sastāv no:

- Liepājas valstspilsētas pašvaldības domes pamatbudžeta asignējumiem, ko var iedalīt 2 daļās – finansējums par noteiktajiem braukšanas maksas atvieglojumiem saskaņā ar 2024. gada 19. decembra Liepājas valstspilsētas pašvaldības domes saistošajiem noteikumiem Nr. 42 “Liepājas valstspilsētas pašvaldības sabiedriskā transporta maršrutu tīkla braukšanas maksas atvieglojumu saistošie noteikumi” un Liepājas valstspilsētas pašvaldības domes dotācija Aģentūrai;

- valsts mērķdotācijas par pārvadātajām personām ar I un II grupas invaliditāti, bērniem invalīdiem un to pavadošajām personām, kā arī par bērniem bāreņiem un bez vecāku gādības palikušiem bērniem;

- maksas pakalpojumu ieņēmumiem no biļešu realizācijas, izrakstīto un apmaksāto līgumsodu ieņēmumiem, taksometru licencēšanas ieņēmumiem un citiem ieņēmumiem, kā, piemēram, PVN nodokļu atmaksas vai arī degvielas cenas indeksācijas pārrēķina, gadījumos kad degvielas cena konkrētajā mēnesī, salīdzinot ar noteikto bāzes cenu esošajam (aprēķina) gadam, ir samazinājusies.

Savukārt Aģentūras izdevumi tiek iedalīti 4 pamata kategorijās, kur vislielāko daļu sastāda izdevumi pārvadātājiem, bet atlikušie budžeta līdzekļi tiek izlietoti Aģentūras darbības nodrošināšanai – biļešu izgatavošanai, komisijas maksai tirdzniecības vietām par biļešu realizēšanu, darbinieku atalgojumam un citiem izdevumiem Aģentūras pamatfunkciju nodrošināšanai, tai skaitā pamatkapitāla veidošanai. Ieņēmumu un izdevumu apmēru dinamika no 2023. gada līdz 2025. gadam, kā arī 2026. gada prognoze ir atspoguļota 1. tabulā.

	2023. gads	2024. gads	2025. gads	2026. gada prognoze
Ieņēmumi				
Pamatbudžeta asignējumi	5 784 662	5 318 263	5 416 805	6 188 522
Valsts mērķdotācijas	363 561	384 681	435 432	460 547
Maksas pakalpojumu ieņēmumi	4 122 777	4 010 266	3 847 729	3 782 016
Kopā	10 271 000	9 713 210	9 699 966	10 431 430
Izdevumi				
Izdevumi pārvadātājam	9 572 848	8 578 207	9 161 551	9 695 684
Atlīdzība	334 863	373 905	401 128	428 854
Biļešu tirdzniecības komisija u.c. uzturēšanas izdevumi	292 383	316 202	322 073	381 807
Pamatkapitāla veidošana	78 116	258 528	1 562	2 390
Kopā	10 278 210	9 526 842	9 886 315	10 508 735

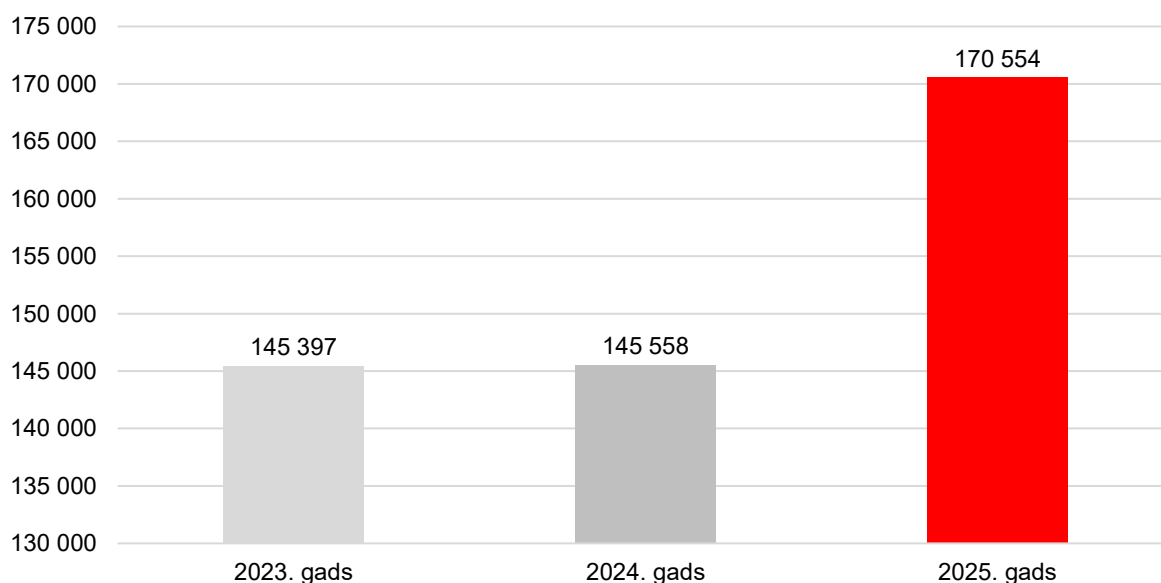
1. tabula. 2023. - 2025. gada budžeta izpilde un 2026. gada budžeta prognoze (euro)

2.1. Ieņēmumu struktūra

Aģentūras ieņēmumi 2025. gadā bija 9 699 966 *euro*, kas ir par 0,14% jeb 13 244 *euro* mazāk nekā 2024. gadā.

Naudas izteiksmē vislielākais pieaugums ieņēmumos 2025. gadā bija novērojams valsts mērķdotācijās par 13% jeb 50 791 *euro* un veidoja 4% no kopējiem ieņēmumiem 2025. gadā. Šo pieaugumu ietekmēja elektroniskās biļešu sistēmas ieviešana. No 2025. gada augusta personām ar I un II grupas invaliditāti, kā arī bērniem bāreņiem tika nodrošināta iespēja izmantot e-kartes braucienu reģistrēšanai sabiedriskajā transportā. Jaunā kārtība vienkāršoja braucienu reģistrācijas procesu, ļaujot pasažieriem to veikt patstāvīgi transportlīdzeklī, tādējādi uzlabojot braucienu uzskaites precizitāti.

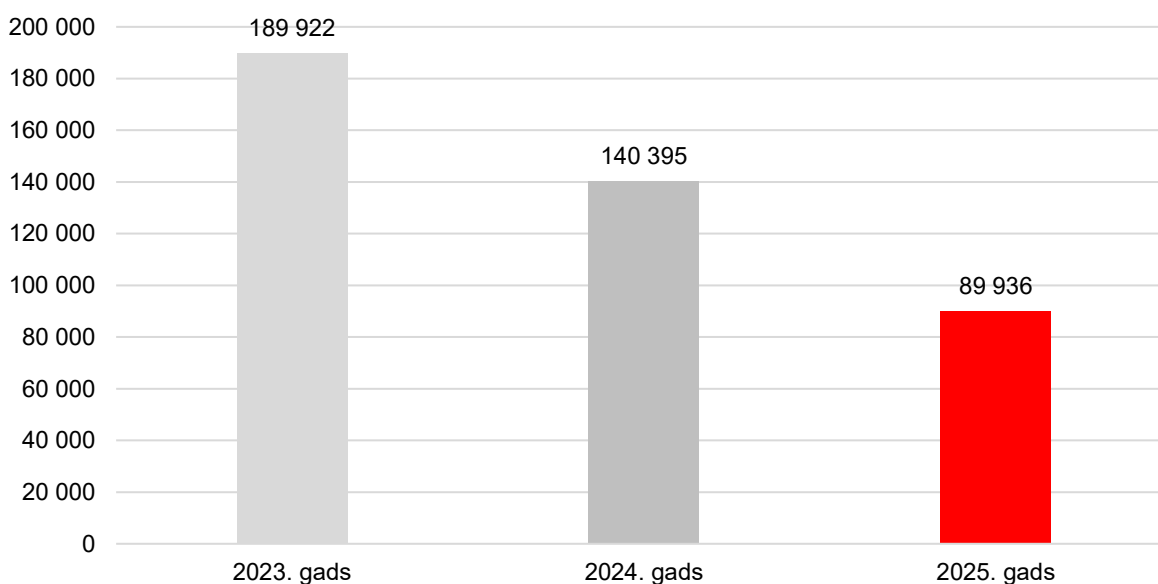
Lai objektīvi novērtētu šo izmaiņu ietekmi, analizēts vienots periods no septembra līdz decembrim 2023.–2025. gadā, jo tieši šajā laikā pilnvērtīgi atslogojas jaunās sistēmas ietekme (skatīt 1. attēlu). Analizētajā periodā personu ar invaliditāti reģistrēto braucienu skaits 2023. gadā bija 145 397, 2024. gadā – 145 558, savukārt 2025. gadā tas pieauga līdz 170 554 braucieniem. Salīdzinājumā ar 2024. gadu tas ir pieaugums par 17,2%. Vidēji mēnesī tas nozīmē pieaugumu no aptuveni 36 tūkstošiem braucienu iepriekšējos gados līdz vairāk nekā 42 tūkstošiem braucienu 2025. gadā. Ņemot vērā, ka izmaksas šo kategoriju pasažieru pārvadāšanai tiek kompensētas no valsts budžeta, finansējuma apjoms attiecīgajā periodā pieauga no aptuveni 131 tūkstoša *euro* 2024. gadā līdz vairāk nekā 153 tūkstošiem *euro* 2025. gadā.



1. attēls. Personām ar invaliditāti nodrošināto bezmaksas braucienu biļešu skaits 2023.–2025. gada septembra – decembra mēnešos

Par 4% jeb 162 537 *euro* 2025. gadā samazinājušies ieņēmumi maksas pakalpojumos. Vislielākais ieņēmumu samazinājums saistāms ar biļešu ieņēmumu samazināšanos par 6% jeb 240 951 *euro*. Ieņēmumu samazinājums skaidrojams ar izmaiņām biļešu tirdzniecības un uzskaites modelī pēc elektroniskās biļešu sistēmas ieviešanas, kā arī ar pārejas perioda ietekmi, kura laikā daļa pasažieru turpināja izmantot iepriekš iegādātās papīra biļetes.

Elektroniskās biļešu sistēmas ieviešana ietekmējusi viena brauciena biļešu iegādi pie transportlīdzekļa vadītāja (skatīt 2. attēlu). Ja iepriekš pasažieriem bija iespēja iegādāties biļeti pie vadītāja, norēķinoties skaidrā naudā, tad pēc e-biļešu sistēmas ieviešanas šī iespēja tika aizstāta ar norēķiniem, izmantojot tikai bankas karti.



2. attēls. Pie transportlīdzekļa vadītāja iegādāto biļešu skaits 2023.–2025. gadā

Rezultātā ir novērojams būtisks pie vadītāja iegādāto biļešu skaita samazinājums, kas vērtējams ļoti pozitīvi. Biļešu cenas palielināšanas pie transportlīdzekļa vadītāja 2023. gadā un bezskaidras naudas norēķinu ieviešanas 2024. gada oktobrī mērķis bija atslogot transportlīdzekļu vadītājus no biļešu pārdošanas, lai viņi varētu vairāk koncentrēties uz savu pamatdarbu – transportlīdzekļa vadīšanu.

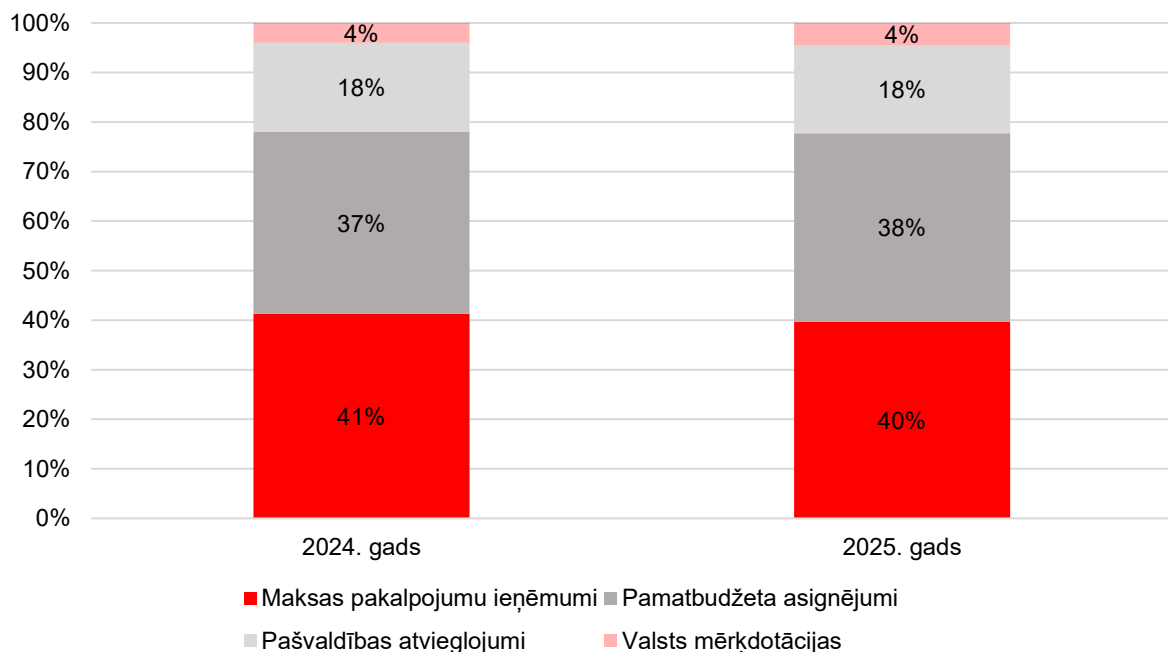
No finanšu viedokļa salīdzinot ar 2024. gadu, 2025. gadā ieņēmumi no biļešu iegādes pie transportlīdzekļa vadītāja ir samazinājušies par vairāk nekā 75 000 *euro*, taču šie dati nav interpretējami viennozīmīgi. Paralēli viena brauciena biļešu skaita samazinājumam pie transportlīdzekļa vadītāja, iepriekšpārdošanā realizēto viena brauciena biļešu apjoms 2025. gadā, salīdzinot ar 2024. gadu, ir palielinājies par 117 146 biļetēm, kas naudas izteiksmē veido vairāk nekā 105 000 *euro*. Līdz ar to šo tendenci var skaidrot kā ieņēmumu pārdali starp pārdošanas kanāliem, samazinoties skaidras naudas aprītei pie transportlīdzekļa vadītāja un pieaugot bezskaidras naudas norēķinu

īpatsvaram. Vienlaikus šādas izmaiņas var samazināt skaidras naudas aprites riskus un optimizēt transportlīdzekļa vadītāja darba procesus.

Pārējās maksas pakalpojumu ieņēmumu pozīcijās 2025. gadā kopumā vērojams pieaugums. Būtiskākais pieaugums, salīdzinot ar 2024. gadu, bija ieņēmumos no degvielas cenu indeksācijas pārvadātājam – par 17 394 euro jeb 44%. Tas skaidrojams ar to, ka 2025. gadā degvielas vairumtirdzniecības cena bija zemāka par pārvadājumu līgumā noteikto bāzes cenu jeb 2024. gada vidējo cenu, kā rezultātā veidojās atbilstoša ieņēmumu korekcija saskaņā ar līguma nosacījumiem.

Tāpat 2025. gadā ieņēmumi no iekasētajām soda naudām pieauga par 4 091 euro jeb 10%, sasniedzot 44 508 euro. Jāņem vērā, ka elektroniskās biļešu sistēmas ieviešanas sākumposmā 2024. gada nogalē un 2025. gada pirmajos mēnešos sabiedriskā transporta kontrolieri galvenokārt īstenoja pasažieru informēšanas un izglītošanas pasākumus par jaunās sistēmas lietošanu, nodrošinot pakāpenisku pāreju uz elektronisko biļešu vidi. Pēc pārejas perioda noslēguma kontroles process tika pilnvērtīgi īstenots atbilstoši noteiktajai kārtībai, kas atspoguļojās arī ieņēmumu no iekasētajām soda naudām pieaugumā.

Neliels pieaugums 2025. gadā vērojams arī ieņēmumos no valsts budžeta atmaksājamās PVN summas, kas, salīdzinot ar 2024. gadu, palielinājās par 1 928 euro jeb 4%. Savukārt ieņēmumi no taksometru licencēšanas saglabājās iepriekšējā gada līmenī, būtiskas izmaiņas šajā ieņēmumu pozīcijā nenovērojot.



3. attēls. Ieņēmumu struktūra 2024. un 2025. gadā

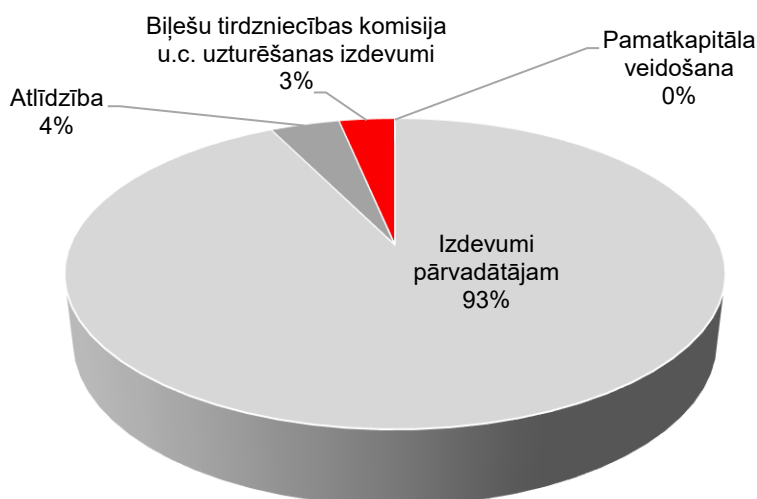
Kā redzams 3. attēlā, 2025. gadā, salīdzinot ar 2024. gadu, ieņēmumu pozīciju īpatsvars ir tikpat kā nemainīgs, minimāli izmainoties pamatbudžeta asignējumiem, kā arī maksas pakalpojumiem.

2.2. Izdevumu struktūra

Aģentūras kopējie izdevumi 2025. gadā bija 9 886 315 *euro*, kas, salīdzinot ar 2024. gadu, ir palielinājušies par 359 473 *euro* jeb 4%. Izdevumu pieaugumu galvenokārt noteica sabiedriskā transporta pakalpojumu nodrošināšanas izmaksu palielināšanās.

Tā kā Aģentūras pamatuzdevums ir sabiedriskā transporta pakalpojuma organizēšana un nodrošināšana, tad pamatoti, ka no visiem izdevumiem strukturāli lielākā daļa gadu no gada ir samaksa pārvadātājiem, kas 2025. gadā bija 9 161 551 *euro* apmērā jeb 93% no visiem izdevumiem. Aģentūras izdevumi par pārvadātājiem izmaksātajām atlīdzībām par sniegtajiem pakalpojumiem 2025. gadā bija palielinājušies attiecībā pret 2024. gadu – par 7% jeb 583 344 *euro*. To ietekmēja patēriņa cenu izmaiņas, kas būtiski palielināja izdevumus pārvadātājiem 2025.gadā, kā arī pamatojoties no patēriņa cenu pārmaiņām arī pašas cenas par nobraukto kilometru pieaugums, kas jāmaksā pārvadātājiem.

Kā redzams 4. un 5. attēlā, izdevumu struktūrā dominē tieši pārvadājumu nodrošināšanas izmaksas, un to īpatsvars 2025. gadā ir pieaudzis salīdzinājumā ar 2024. gadu. Tas norāda uz arvien lielāku finanšu resursu koncentrēšanos Aģentūras pamatfunkcijas nodrošināšanai.



4. attēls. Izdevumu struktūra 2025. gadā

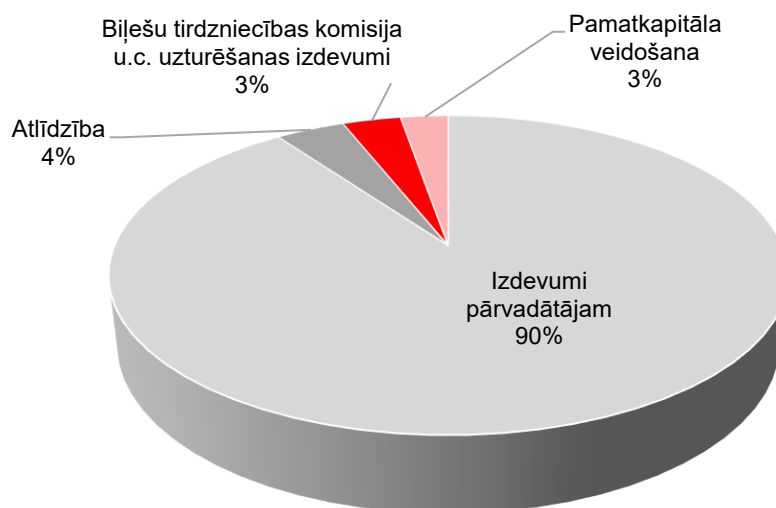
Aģentūras darbinieku atlīdzības izdevumi 2025. gadā sasniedza 401 128 *euro*, kas ir par 27 223 *euro* jeb 7% vairāk nekā 2024. gadā. Atlīdzības izdevumu īpatsvars

kopējos izdevumos saglabājas stabils – aptuveni 4%, kas liecina, ka administratīvās izmaksas būtiski neietekmē kopējo izdevumu struktūru.

Biļešu tirdzniecības komisijas un pārējie uzturēšanas izdevumi 2025. gadā bija 322 073 *euro*, kas ir par 5 871 *euro* jeb 2% vairāk nekā 2024. gadā. Šīs pozīcijas īpatsvars kopējā izdevumu struktūrā ir 3%.

Pārējiem Aģentūras uzturēšanas izdevumiem, salīdzinot ar 2024. gadu, ir novērojams samazinājums par 44% jeb 251 095 *euro*. Tas saistāms ar faktu, ka 2024. gadā tika palielināts pamatkapitāls saistībā ar e-biļešu sistēmas ieviešanu, taču 2025. gadā būtiski ieguldījumi pamatkapitālā netika veikti.

Būtiskākais samazinājums novērojams pamatkapitāla veidošanas izdevumos. 2025. gadā tie bija tikai 1 562 *euro*, salīdzinot ar 258 528 *euro* 2024. gadā, kas ir samazinājums par 256 966 *euro* jeb 99%. Tas skaidrojams ar to, ka 2024. gadā tika veikti ieguldījumi elektroniskās biļešu sistēmas ieviešanā, savukārt 2025. gadā šādi kapitālieguldījumi faktiski netika veikti.



5. attēls. Izdevumu struktūra 2024. gadā

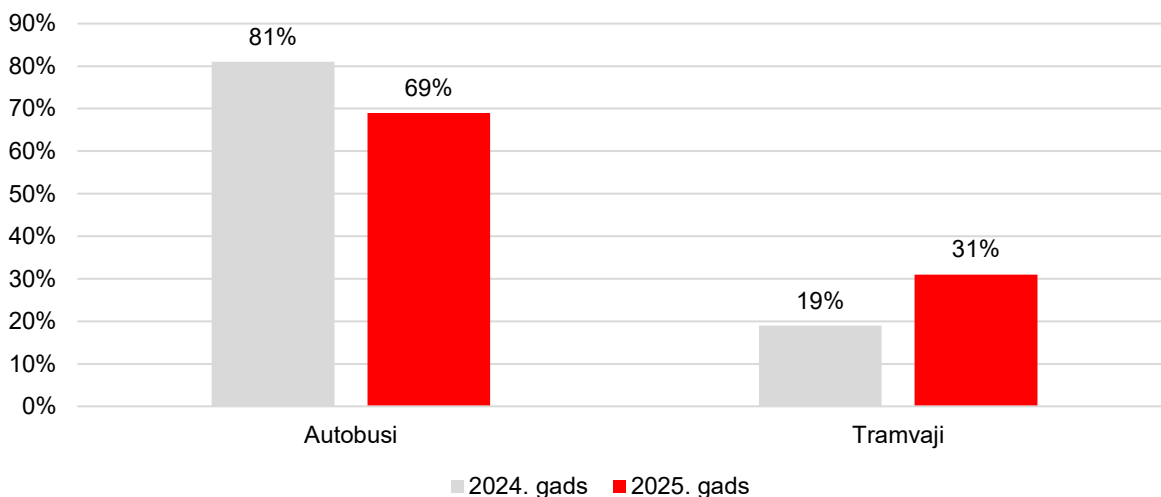
Salīdzinot 2024. un 2025. gada izdevumu struktūru, redzams, ka kopējā struktūra būtiski nav mainījusies – joprojām dominē izdevumi pārvadātājiem. Vienlaikus 2025. gadā izdevumu struktūra kļuvusi koncentrētāka uz tiešo pakalpojuma nodrošināšanu, samazinoties vienreizējiem investīciju izdevumiem.

2.3. Darbības izvērtējums

Sabiedriskā transporta pakalpojumu Liepājas pilsētas maršrutu tīklā nodrošina divi pārvadātāji - AS "Liepājas autobusu parks" un SIA "Liepājas tramvajs" atbilstoši noslēgtajiem līgumiem. Pārvadāto pasažieru skaits 2024. gadā vēl tika aprēķināts pēc realizēto biļešu apjoma, taču 2025. gadā, kas bija pirmais pilnais gads, kad braucienu

apmaksai un reģistrācijai tika izmantotas e-biļetes, tika rasta iespēja iegūt precīzākus statistikas datus. 2025. gadā visvairāk izmantotais bijis 3. autobusa maršruts, kurā reģistrēti 1 340 539 braucieni. Tikai par 1,54% mazāk izmantots 6. un 6A maršruts ar 1 256 017 reģistrētiem braucieniem. 2025. gadā tramvajā tika elektroniski reģistrēti 1 674 562 braucieni.

Apkopojot 2024. gada datus par realizēto biļešu daudzumiem, tika secināts, ka 81% no visiem pārvadātajiem pasažieriem izmanto autobusu pakalpojumus, savukārt 19% – tramvaja pakalpojumus. Tomēr pēc elektronisko biļešu sistēmas ieviešanas un precīzu pasažieru reģistrācijas datu iegūšanas konstatēts, ka faktiskā pasažieru plūsmas struktūra ir atšķirīga – autobusu īpatsvars ir samazinājies līdz 69% (samazinājums par 12 procentpunktiem), savukārt tramvaja īpatsvars pieaudzis līdz 31% (pieaugums par 12 procentpunktiem) (skatīt 6. attēlu). Tas liecina, ka tramvaja pakalpojumu izmantošanas intensitāte iepriekš tika novērtēta zemāk, nekā to apliecina



aktuālie dati.

6. attēls. Pārvadāto pasažieru proporcijas 2024. un 2025. gadā

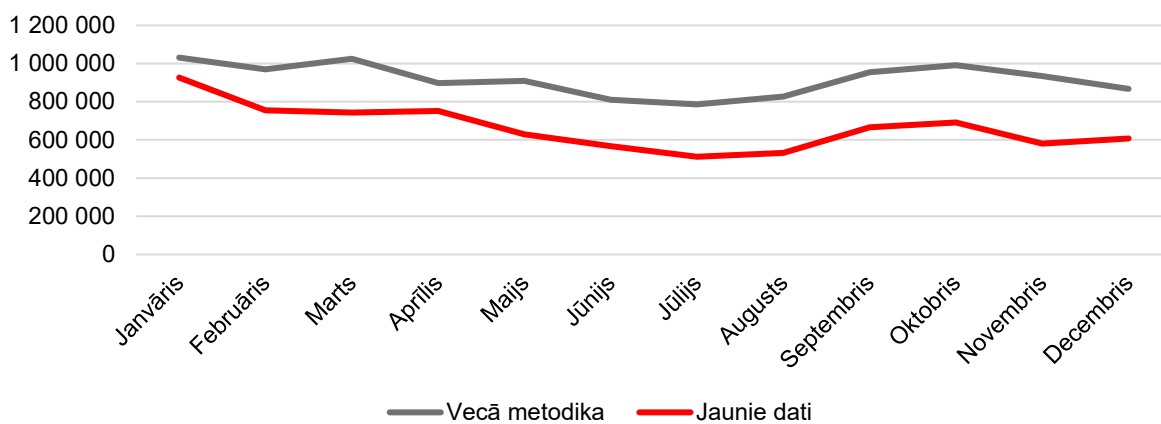
Ja iepriekš pasažieru skaita noteikšana balstījās uz aplēsēm un pieņēmumiem, izmantojot pārdoto papīra biļešu apjomu un noteiktu metodiku braucienu skaita aprēķināšanai, tad pēc e-biļešu sistēmas ieviešanas dati tiek iegūti no faktiskajām braucienu reģistrācijām reāllaikā. Tas nodrošina precīzāku informāciju par faktisko pasažieru plūsmu, braucienu paradumiem un pieprasījuma dinamiku dažādos maršrutos un laika periodos, vienlaikus radot plašākas iespējas datus balstītai sabiedriskā transporta plānošanai, kustības sarakstu optimizācijai un resursu efektīvākai izmantošanai (skatīt 2. tabulu).

Biļetes veids	Pieņemtie braucieni, izmantojot papīra	Vidējais braucienu skaits ar e-biļetēm 2025. gadā	Starpība
---------------	--	---	----------

	biļetes līdz 2024. gadam		
Vienas dienas biļete	4	4	0
Trīs dienu biļete	9	8	-1
Piecu dienu biļete	15	13	-2
Abonementa biļete darba dienām	50	41	-9
Abonementa biļete katrai dienai	70	42	-28
Abonementa biļete ceturksnim	210	78	-132

2. tabula. Pieņemtā un faktiskā braucienu skaita salīdzinājums pēc biļešu veidiem

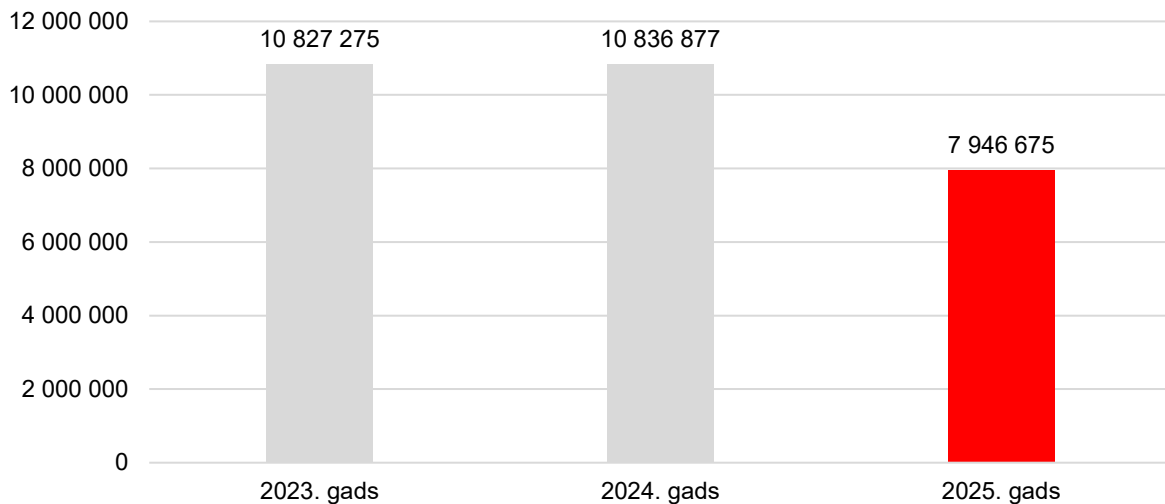
Analīze liecina, ka iepriekš izmantotā papīra biļešu uzskaites metodika vairākos gadījumos pārvērtēja faktisko braucienu skaitu, īpaši ilgtermiņa abonementa biļešu segmentā, kur pieņēmumos balstītie aprēķini būtiski pārsniedza reālos validācijas datus (skatīt 7. attēlu). Vienlaikus rezultātus ietekmē arī pasažieru struktūra, jo nozīmīgu daļu šo biļešu veido atvieglojumu un bezmaksas braukšanas kategorijas, tostarp skolēni un seniori, kuru braucienu paradumi var atšķirties no iepriekš pieņemtajiem aprēķinu



modeļiem.

7. attēls. Pasažieru skaita izmaiņas 2025. gadā, izmantojot dažādas uzskaites metodes

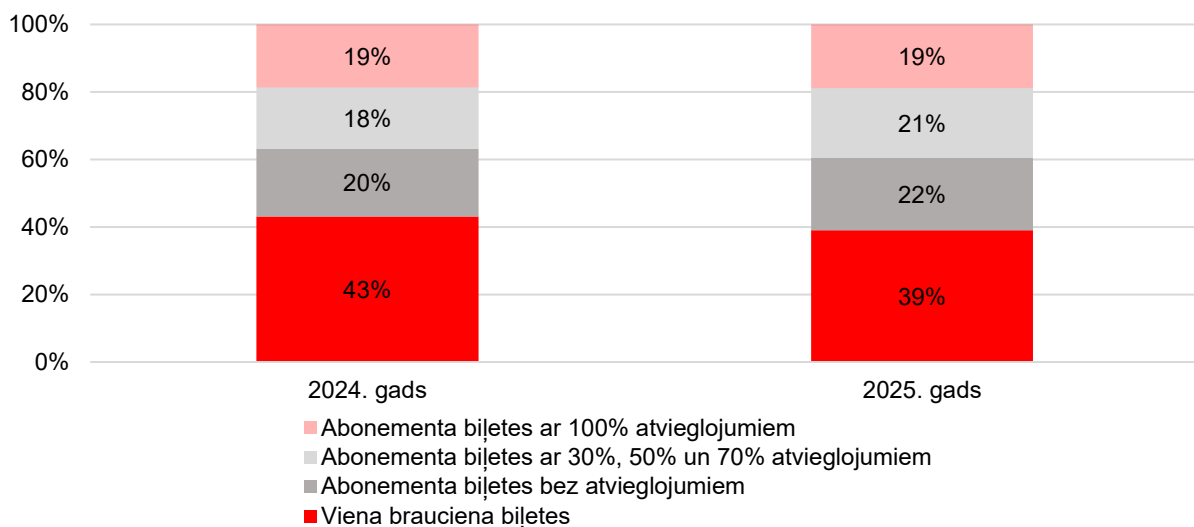
Saskaņā ar aktuālajiem e-biļešu sistēmas datiem, kas balstīti uz faktisko braucienu reģistrāciju, 2025. gadā tika pārvadāti 7 960 521 pasažieri (skatīt 8. attēlu), kas ir par 2 890 202 pasažieriem, jeb 26,7% mazāk nekā 2024. gadā. Savukārt piemērojot iepriekšējo metodiku, aprēķinātais pasažieru skaits sasniedza 11 003 066. Tādējādi pasažieru uzskaites metodikas izmaiņu dēļ konstatējama būtiska atšķirība, kas



ir 3 042 545 pasažieri.

8. attēls. Pārvadāto pasažieru skaits 2023.- 2025. gadā

Analizējot datus par pārvadātajiem pasažieriem, redzams, ka pārvadāto pasažieru skaits periodā no 2023. gada līdz 2025. gadam ir pakāpeniski pieaudzis. No 10,82 miljoniem pasažieriem 2023. gadā tas pieaug līdz 10,83 miljoniem pasažieriem 2024. gadā, savukārt 2025. gadā sasniedz jau vairāk nekā 11 miljonus pasažieru. Lai gan pieaugums no 2023. uz 2024. gadu ir salīdzinoši neliels, 2025. gadā vērojams



izteiktāks kāpums.

9. attēls. Biļešu ieņēmumu struktūra 2024. un 2025. gadā

Analizējot biļešu ieņēmumu struktūru 2024. un 2025. gadā, novērojamas mērenas izmaiņas starp dažādām biļešu kategorijām, kas liecina par pakāpenisku pasažieru paradumu maiņu un lielāku orientāciju uz regulāriem braucieniem paredzētiem biļešu produktiem (skatīt 9. attēlu).

2024. gadā lielāko ieņēmumu daļu veidoja viena brauciena biļetes, kas sastādīja 43% no kopējiem biļešu ieņēmumiem, savukārt 2025. gadā to īpatsvars samazinājās līdz 39%, kas ir kritums par 4 procentpunktiem. Tas norāda, ka pasažieri retāk izvēlas atsevišķus braucienus un biežāk dod priekšroku ilgtermiņā ekonomiski izdevīgākiem risinājumiem.

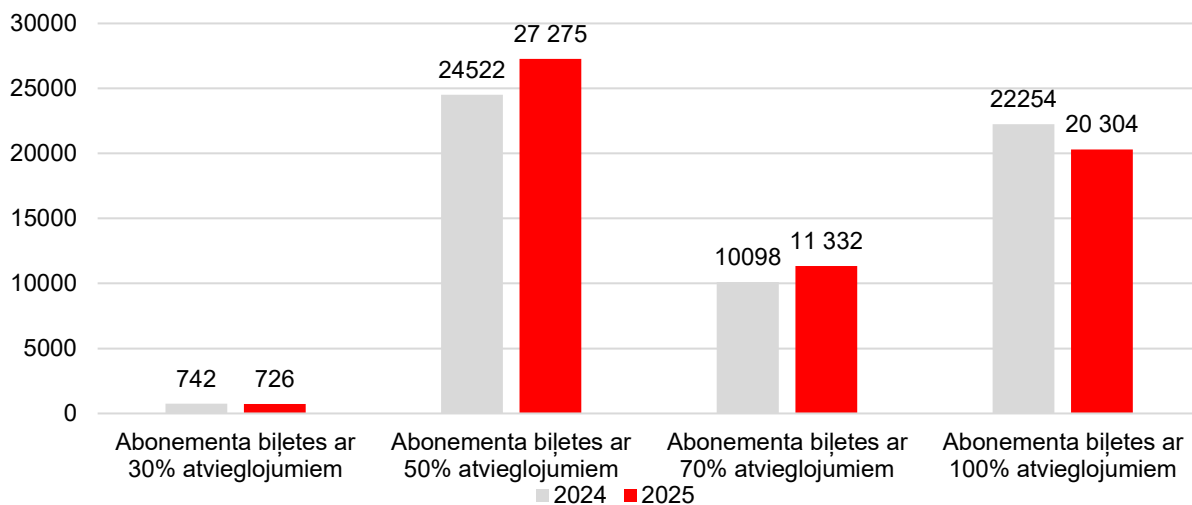
Analizējot biļešu pieprasījumu pa veidiem, var novērot, ka starp viena braucienu biļetēm joprojām populārākais ir bijušas 10 braucienu biļešu komplekta biļetes, ar kurām pasažieris, iegādājoties 10 biļetes, par vienu braucienu maksā 0,85 *euro*, kas, salīdzinot ar biļetes cenu pie transportlīdzekļa vadītāja, ir par 43% jeb 0,65 *euro* mazāka. 2025. gadā pasažieri iegādājušies 97 228 šādus 10 braucienu biļešu komplektus.

Vienlaikus pieaudzis abonementa biļešu īpatsvars. Abonementa biļetes bez atvieglojumiem 2025. gadā veidoja 22% no kopējiem ieņēmumiem, salīdzinot ar 20% iepriekšējā gadā, kas ir pieaugums par 2 procentpunktiem. Tāpat pieaugums novērojams abonementa biļetēm ar 30%, 50% un 70% braukšanas maksas atvieglojumiem, kuru īpatsvars palielinājās no 18% līdz 21%, kas liecina par stabilu pieprasījuma pieaugumu skolēnu, studentu un citu atvieglojumu saņēmēju segmentā.

Savukārt abonementa biļešu ar 100% braukšanas maksas atvieglojumiem īpatsvars analizētajā periodā saglabājies nemainīgs – 19% no kopējiem biļešu ieņēmumiem abos gados. Tas norāda uz stabilu šīs pasažieru grupas apjomu un nemainīgu pašvaldības atbalsta instrumentu izmantošanas intensitāti.

Kopumā ieņēmumu struktūras izmaiņas apliecina pakāpenisku pāreju no viena brauciena biļešu izmantošanas uz abonementa biļetēm, kas pasažieriem nodrošina finansiāli izdevīgākus un elastīgākus pārvietošanās risinājumus. Vienlaikus stabilais atvieglojumu biļešu īpatsvars norāda uz sociālā atbalsta mehānismu nozīmīgu lomu sabiedriskā transporta pakalpojumu pieejamības nodrošināšanā.

Vislielākais pieaugums abonementa biļešu apjomos 2025. gadā abonementa biļetēm ar daļējiem braukšanas maksas atvieglojumiem 50% un 70%, salīdzinot ar 2024. gadu, bija skolēnu un studējošo segmentā. Izglītojamajiem un studējošajiem ar 50% braukšanas maksas atvieglojumiem abonementa biļetes izsniegtas par 10% jeb 2 210 biļetēm vairāk, savukārt izglītojamajiem ar 3+ Ģimenes karti ar 70% braukšanas maksas atvieglojumiem izsniegto abonementa biļešu skaits pieaudzis par 12% jeb 1 234 biļetēm. Pieaugums novērojams arī citās pasažieru grupās ar daļējiem atvieglojumiem – neestrādājošiem vecuma pensionāriem abonementa biļešu skaits palielinājies par 26% jeb 286 biļetēm, bet donoriem par 20% jeb 229 biļetēm, kas liecina par stabilu pieprasījuma pieaugumu šajos segmentos pēc biļešu sistēmas nomaiņas (skatīt



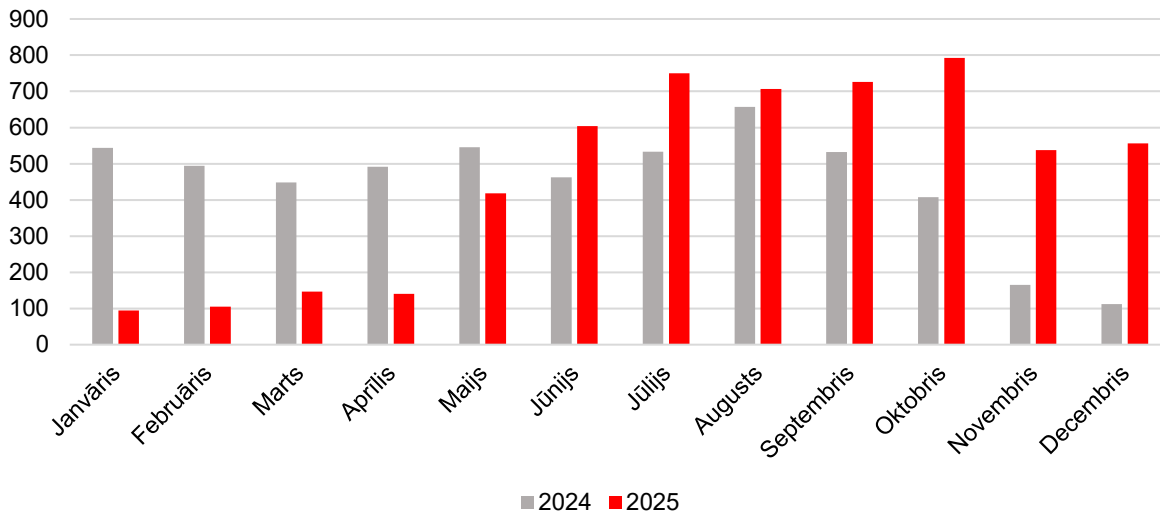
10.attēlu).

10. attēls. Atvieglojumu biļešu izmaiņas 2024. un 2025. gadā

No abonementa biļetēm ar 100% braukšanas maksas atvieglojumiem joprojām vispieprasītākās ir abonementa biļetes 1. klases izglītojamajiem, kuriem 2025. gadā izsniegtas 5 409 abonementa biļetes, lai gan, salīdzinot ar 2024. gadu, šajā segmentā vērojams samazinājums par 19% jeb 1 260 biļetēm. Būtisks samazinājums novērojams arī personām, kuras sasniegušas 80 gadu vecumu, kur izsniegto abonementa biļešu skaits sarucis par 7% jeb 633 biļetēm, tomēr šī pasažieru grupa joprojām saglabā būtisku īpatsvaru starp pasažieriem, kuri izmanto pilnus braukšanas maksas atvieglojumus.

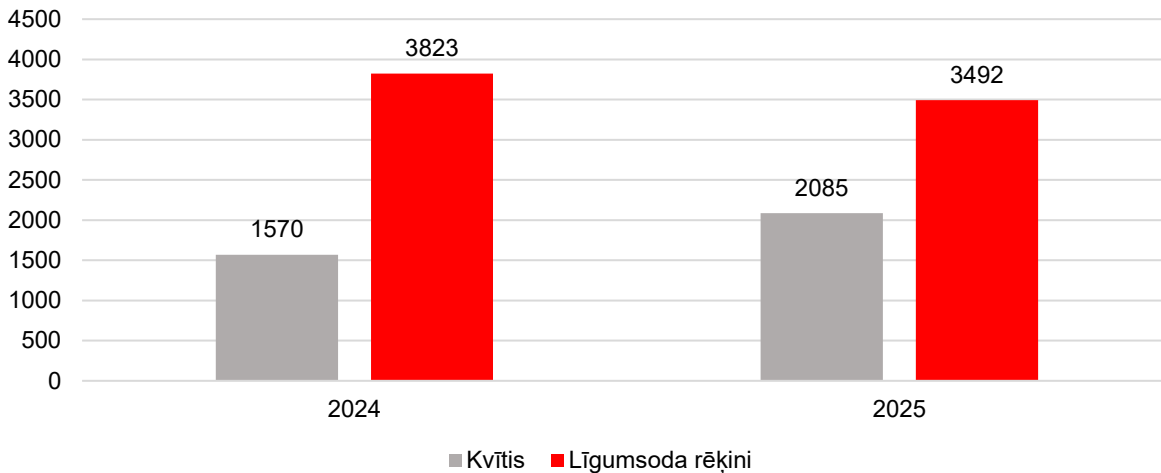
Kopumā 2025. gadā izsniegtas 59 637 abonementa biļetes ar atvieglojumiem, kas ir par 4% jeb 2 021 biļeti vairāk nekā 2024. gadā, apliecinot mērenu abonementa biļešu pieprasījuma pieaugumu un stabilu sabiedriskā transporta izmantošanu dažādās pasažieru grupās.

Sabiedriskā transporta biļešu kontroli katru dienu dažādos maršrutos nodrošina transporta kontrolieri, dienā veicot vidēji 119 sabiedriskā transporta līdzekļu pārbaudes. Transporta kontrolieru mērķis ir uzraudzīt un kontrolēt sabiedriskā transporta pasažierus, nodrošinot, ka sabiedriskā transporta pakalpojums tiek izmantots atbilstoši lietošanas noteikumiem un piešķirtajiem atvieglojumiem.



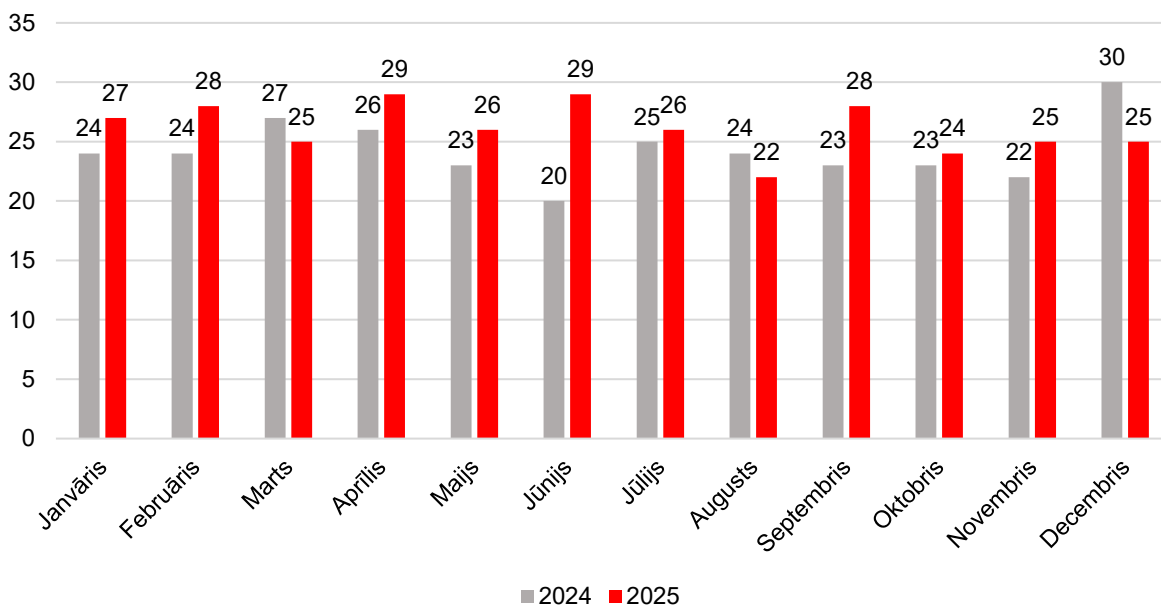
11. attēls. Sodīti pasažieri mēnesī (izrakstīts līgumsods) 2024. un 2025. gadā

2025. gadā tika pārbaudīti 43 117 sabiedriskie transportlīdzekļi, kas ir par 27% jeb 16 113 transportlīdzekļiem mazāk nekā 2024. gadā, taču, neskatoties uz to, par 3% jeb 184 vienībām palielinājies izrakstīto līgumsodu skaits jeb sodītie pasažieri. Kā redzams 10.attēlā, sākot no 2025. gada maija uzskatāmi palielinājušies rādītāji, jo kopš 2024. gada 23. oktobra, kad tika ieviesta jaunā e-biļešu sistēma, sabiedriskā transporta kontrole uzsvaru lika uz pasažieru izglītošanu par e-biļešu lietošanas noteikumiem un iespējām, nevis sodīšanu par braukšanu bez derīgas biļetes. Pasažieriem bez braukšanai derīgas biļetes līgumsoda rēķini 2025. gadā ir izrakstīti par 9% jeb 331 mazāk nekā 2024. gadā (skatīt 11. un 12. attēlu), savukārt izrakstīto kvīšu par līgumsoda samaksu skaits ir būtiski palielinājies, proti, par 33% jeb 515 kvītīm vairāk.



12. attēls. Pasažieriem izrakstītās soda kvītis un līgumsodi 2024. un 2025. Gadā

Aģentūra noteikto funkciju ietvaros veic arī vieglo taksometru pakalpojuma administrēšanu un uzraudzību Liepājas valstspilsētas administratīvajā teritorijā. 2025. gadā izsniegto licences kartīšu skaits bija 314, kas ir par 23 vairāk nekā 2024. gadā, kad tika izsniegtas 291 kartīte. Šī nelielā svārstība liecina par stabilu taksometru pakalpojumu nodrošināšanu pilsētā (skatīt 13. attēlu). Liepājas valstspilsētas pašvaldības Licencēšanas komisija 2025. gadā izsniedza par 2 licencēm mazāk nekā pērn jeb 2024. gadā, proti, 3 licences.



13. attēls. 2024. un 2025. gadā izsniegtās licences kartītes

Papildus visam Aģentūra veic arī Liepājas valstspilsētas administratīvajā teritorijā izmantojamo specializēto tūristu transportlīdzekļu reģistrēšanu, pamatojoties uz 2016. gada 16. jūnija Liepājas pilsētas domes saistošajiem noteikumiem Nr. 14 "Par specializētajiem tūristu transportlīdzekļiem Liepājas pilsētā". 2025. gadā darbojās viens

Šāda veida transportlīdzeklis ar Nr.STT-V-1, kam reģistrācijas apliecība LST0001 izsniegta 2016. gada 19. jūlijā. Liepājas valstspilsētas pašvaldības Transporta infrastruktūras komisijā 2025. gada 26. jūnijā Liepājas specializētajam tūristu transportlīdzeklim tika apstiprināti 4 maršruti uz 36 mēnešiem.

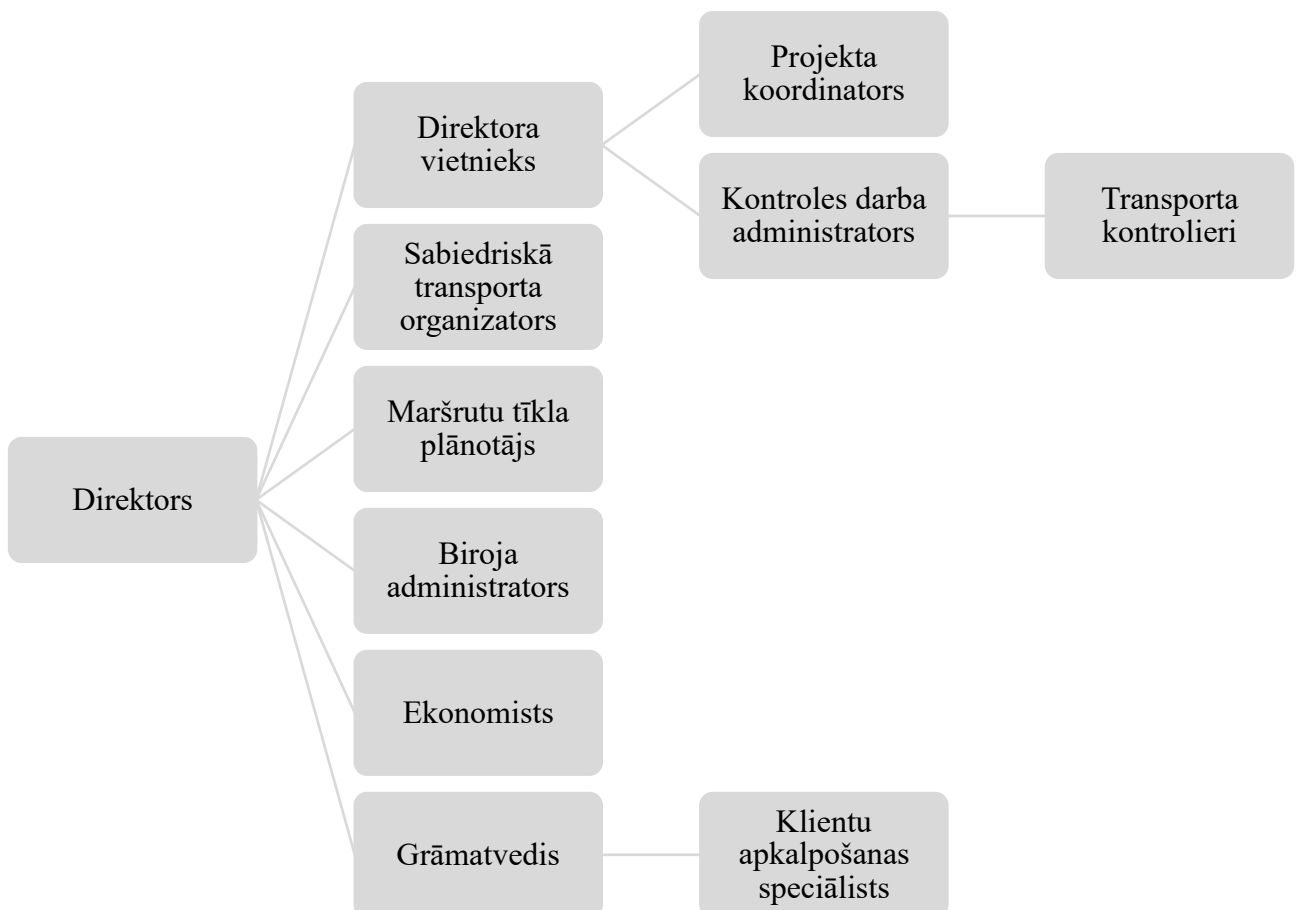
2025. gadā Aģentūrai līdzdalība sadarbības projektos nav bijusi, kā arī nav bijuši pasūtīti un veikti pētījumi.

Par Aģentūras vadības un darbības uzlabošanas sistēmām efektīvas darbības nodrošināšanai jāpiemin Aģentūras vidēja termiņa stratēģija 2024.–2026. gadam un darba plāns, kā arī tā izpildes analīze, kas tiek sagatavots katru gadu atbilstoši aktualitātēm un vidēja termiņa stratēģijai, nodrošinot darbības nepārtrauktību un mērķtiecīgu Aģentūras attīstību.

3. Personāls

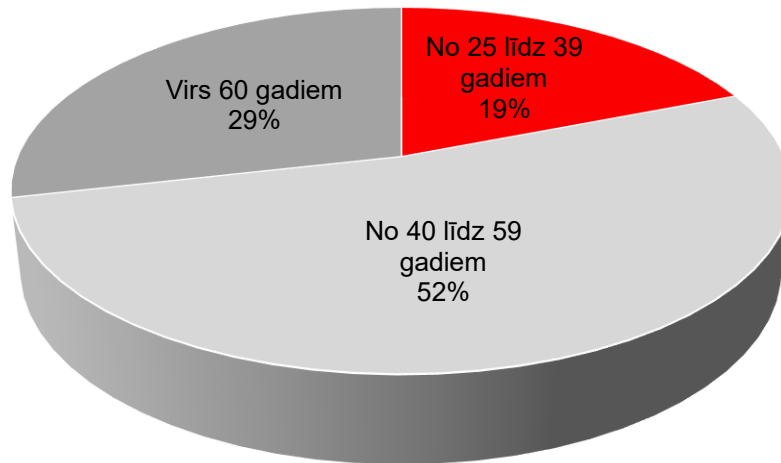
Lai realizētu Aģentūras nolikumā noteiktās funkcijas un uzdevumus, kā arī sasniegtu Aģentūras vidēja termiņa stratēģijā 2024.-2026. gadam noteiktos stratēģiskos mērķus un nodrošinātu noteikto darbības virzienu profesionālu attīstību, Aģentūras darbinieki ir iestādes nozīmīgākais resurss.

Aģentūras darbu vada direktors, kurš rīkojas saskaņā ar Liepājas valstspilsētas pašvaldības domes 2023. gada 21. decembra apstiprināto Aģentūras nolikumu Nr. 25. Nolikumā noteikto funkciju un uzdevumu izpildes nodrošināšanai Aģentūrā 2025. gadā kopumā bija 21 amata vienība – 10 biroja darbinieki un 11 transporta kontrolieri (skatīt 14. attēlu).



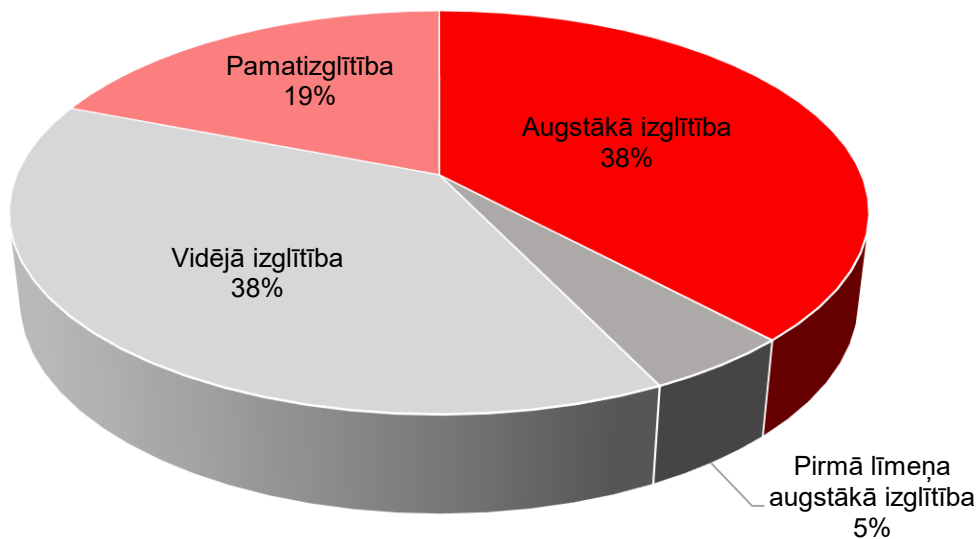
14. attēls. Aģentūras darbinieku struktūra

2025. gadā Aģentūrā vidēji strādāja 19,83 darbinieki, no kuriem 24% bija vīrieši, bet 76% sievietes. Darba tiesiskās attiecības tika izbeigtas ar 6 darbiniekiem, savukārt no jauna tika uzsāktas ar 6 darbiniekiem.



15. attēls. Aģentūras personāla sadalījums pēc vecuma 2025. gadā

Pēc sadalījuma pa vecuma grupām var secināt, ka 2025. gadā mazākā daļa jeb 19% Aģentūras darbinieku bija vecuma robežā no 25 līdz 39 gadiem, 29% darbinieku vecums bija virs 60 gadiem, taču lielākā daļa jeb 52% darbinieku bija vecuma grupā no 40 līdz 59 gadiem (skatīt 15. attēlu).



16. attēls. Aģentūras personāla sadalījums pēc izglītības līmeņa 2025. gadā

Aģentūrā no visiem nodarbinātajiem 38% ir vidējā speciālā vai vispārējā vidējā izglītība, 38% ir ieguvuši augstāko izglītību, 19% nodarbinātajiem ir iegūta vispārējā pamatizglītība, savukārt 5% nodarbināto ir pirmā līmeņa augstākā izglītība (skatīt 16. attēlu).

4. Informācijas pieejamība

Lai nodrošinātu, ka informācija par būtiskākajām izmaiņām un jaunumiem sasniedz pēc iespējas plašāku sabiedrības daļu, informācija tiek publicēta šādos informācijas kanālos:

- Aģentūras tīmekļvietnē www.liepajastransports.lv, kur atrodama sabiedrībai nozīmīga informācija par Aģentūru, tās darbību, kontakti, informācija par pieejamajiem pakalpojumiem, saistošajiem noteikumiem, atvieglojumiem, aktualitātēm u.c. informācija;
- autobusus, mazas ietilpības autobusus un tramvajos ir izvietoti ekrāni, kuros tiek attēlota informācija par tuvākajām pieturvietām, kā arī tiek publiskoti paziņojumi par aktuālajām izmaiņām kustību sarakstos un cita informācija par pakalpojuma izmantošanas kārtību;
- sociālajos medijos – facebook.com konts *@Liepajastransports* un X profils *@SatiksmeLiepaja*, kuros atspoguļo informāciju par Aģentūru un aktualitātēm Liepājas sabiedriskajā transportā;
- mobilajā aplikācijā tālrunī www.marsruti.lv un lietotnē “Liepājas pilsēta”, kur pasažieri var iegūt informāciju par transporta līdzekļa atrašanās vietu un kustību sarakstu, kā arī izmantot lietotni kā maršrutu plānotāju galamērķa sasniegšanai;
- lai noskaidrotu aktuālos jautājumus jebkuram interesentam ir iespēja sūtīt ziņas WhatsApp aplikācijā, kā arī Aģentūras darba laikā var zvanīt pa tālruni 634 28744;
- masu medijos;
- bez maksas pieejami drukāti Liepājas sabiedriskā transporta kustību saraksti, kas jebkuram interesentam ir pieejami Aģentūrā, kā arī Liepājas valstspilsētas pašvaldības administratīvās ēkas (Peldu iela 5, Liepāja) Klientu apkalpošanas centrā;
- Liepājas valstspilsētas pašvaldības informatīvajā izdevumā “Katram Liepājniekam”;
- pieturvietās izvietoti sabiedriskā transporta kustības saraksti, elektroniskie informācijas displeji un maršrutu tīkla shēma, kura papildināta ar pasažieriem lietderīgu informāciju.

2025. gadā Aģentūras mājaslapā ir publicētas 45 ziņas, medijiem izsūtītas 22 relīzes un facebook.com kontā *@Liepajastransports* ievietotas 110 ziņas.

Aģentūra pastāvīgi iegulda darbu sociālo tīklu izmantošanā, jo ar to palīdzību var nodrošināt tūlītēju atgriezenisko saiti ar sabiedrību, noskaidrojot iedzīvotāju apmierinātību ar sniegto pakalpojumu veidiem un to kvalitāti.

Sadarbība ar nevalstisko sektoru Aģentūrai 2025. gadā nav bijusi.

5. 2026. gadā plānotie pasākumi

Liepājas valstspilsētas pašvaldības aģentūra "Liepājas sabiedriskais transports" 2026. gadā turpinās pildīt galvenos uzdevumus, nodrošinot sabiedriskā transporta organizēšanu Liepājas pilsētas maršrutu tīklā, uzraugot maršrutu noslogoitību, veicot biļešu tirdzniecību un braukšanas biļešu kontroli sabiedriskā transporta pārvadājumos. Aģentūras 2026. gada darba plāna galvenie uzdevumi ir:

- aktīva Liepājas sabiedriskā transporta biļešu norēķinu sistēmas uzturēšana un pilnveidošana, sadarbojoties ar sistēmas izstrādātāju SIA "Mobilly", Latvijas Valsts radio un televīzijas centru, Valsts digitālās attīstības aģentūru, SIA "Latvijas Mobilais Telefons" un sabiedriskā transporta pārvadātājiem;
- Liepājas sabiedriskā transporta biļešu norēķinu sistēmas integrācijas pilnveidošana ar Atvieglojumu vienoto informācijas sistēmu (AVIS), nodrošinot atvieglojumu saņēmēju datu automatizētu apmaiņu un samazinot manuālo datu apstrādi;
- atklāta konkursa organizēšana transakciju pakalpojuma nodrošināšanai Liepājas sabiedriskā transporta biļešu norēķinu sistēmai un līguma noslēgšana ar pakalpojuma sniedzēju;
- elektronisko biļešu pieejamības paplašināšanas izvērtēšana un ieviešanas plānošana, nodrošinot e-biļešu iegādes iespējas arī trešo pušu mobilajās lietotnēs, veicinot bezskaidras naudas norēķinus un uzlabojot pakalpojuma pieejamību pasažieriem;
- iepirkuma procedūras pabeigšana un līguma noslēgšana par sabiedriskā transporta pakalpojuma sniegšanu ar autobusiem Liepājas valstspilsētas maršrutu tīklā, nodrošinot pakalpojuma sniegšanā vismaz 50% videi draudzīgu ("tīro") transportlīdzekļu izmantošanu;
- jaunā autobusu pārvadātāja transportlīdzekļu pieņemšanas, atbilstības pārbaudes un reģistrācijas nodrošināšana, kā arī aģentūras īpašumā esošo norēķinu un biļešu validācijas iekārtu uzstādīšanas procesa uzraudzība;
- sabiedriskā transporta konkurētspējas palielināšana, optimizējot reisu izpildes laikus, samazinot braucienu ilgumu un uzlabojot sabiedriskā transporta pievilcību iedzīvotājiem;
- kustības sarakstu pielāgošana sezonālajam pasažieru pieprasījumam un aktuālās informācijas nodrošināšana visās sabiedriskā transporta pieturvietās;
- sabiedriskā transporta biļešu pārdošanas un izsniegšanas datu regulāra analīze, izstrādājot priekšlikumus biļešu piedāvājuma pilnveidošanai, balstoties uz elektronisko biļešu lietošanas paradumiem un pasažieru pieprasījumu;

- sabiedriskā transporta maršrutu tīkla attīstības modelēšana atbilstoši pilsētas attīstības teritorijām, tostarp jaunajam Liepājas cietumam, Zirgu salai un bijušajai “Liepājas metalurga” teritorijai, plānojot jaunus reisu un maršrutu izmaiņas;
- pasažieru savlaicīga informēšana par izmaiņām maršrutu kustības sarakstos, izmantojot aģentūras tīmekļvietni, sociālos medijus, kustības sarakstus pieturvietās un drukātos informatīvos materiālus;
- līdzdalība pilsētas mikromobilitātes un pārsēšanās punktu attīstībā Klaipešas un Krūmu ielās, paredzot integrētus pārsēšanās risinājumus un reāllaika informācijas tablo uzstādīšanu sabiedriskā transporta pieturvietās;
- aktīva iesaiste reģionālā mobilitātes punkta attīstībā Liepājas autoostas un dzelzceļa stacijas apkārtnē, nodrošinot integrētus savienojumus starp pilsētas, reģionālo un starppilsētu sabiedrisko transportu;
- dalība Eiropas Savienības un citu ārējo finanšu instrumentu finansētajos semināros, projektos un mācību programmās, pilnveidojot aģentūras kompetences mobilitātes, sabiedriskā transporta inovāciju un ilgtspējīgas attīstības jomā;
- transporta kontrolieru darba efektivitātes un darba vides pilnveidošana, nodrošinot profesionālās izaugsmes iespējas, labbūtības pasākumus un komunikācijas prasmju attīstību darbā ar pasažieriem;
- saskarsmes psiholoģijas un komunikācijas kursu organizēšana aģentūras darbiniekiem, uzlabojot klientu apkalpošanas kvalitāti un efektīvu komunikāciju ar sabiedriskā transporta pasažieriem.
- finanšu saistību, tostarp kredītsaistību, uzņemšanās nav paredzēta.