

Liepājas valstspilsētas pašvaldības aģentūra “Liepājas Sabiedriskais transports”

Peldu iela 5, Liepāja, LV-3401, Latvija

Vidēja termiņa darbības stratēģija 2024.-2026. gadam

SATURS

1.	Aģentūras mērķi, darbības virzieni un vidēja termiņa prioritātes	3
1.1	Aģentūras juridiskais statuss, darbības mērķi	3
1.2	Aģentūras struktūra	4
1.3	Aģentūras darbības virzieni	5
1.4	Aģentūras vidējā termiņa prioritātes.....	5
3.	Aģentūras sasniegtie un plānotie darbības rezultāti	12
3.1.	Atskaite par sasniegtajām darbībām 2021.-2023.gada stratēģijā	12
3.2.	Plānotās darbības 2024.-2026.gada stratēģijā.....	20
4.	Aģentūras klientu apmierinātības rādītāji par saņemtajiem pakalpojumiem un sniegtās informācijas pieejamība	27
5.	Aģentūras finansējuma izlietojuma pamatprincipi, ieņēmuma avoti un ieņēmumu izlietojums	32
5.1.	Izdevumu izlietojums	32
5.2.	Ieņēmumu struktūra.....	33
6.	Aģentūrai piešķirtā finansējuma nepieciešamības pamatojums turpmākajam plānošanas periodam	36
7.	Aģentūras stratēģijas aktualizēšanas un īstenošanas novērtēšanas kārtība	37

1. AĢENTŪRAS MĒRĶI, DARBĪBAS VIRZIENI UN VIDĒJA TERMIŅA PRIORITĀTES

1.1. Aģentūras juridiskais statuss, darbības mērķi

Liepājas valstspilsētas pašvaldības aģentūra "Liepājas Sabiedriskais transports" (turpmāk arī – Aģentūra) izveidota ar Liepājas pilsētas domes 2011. gada 12. maija lēmumu Nr.180 "Par Liepājas pilsētas pašvaldības aģentūras "LIEPĀJAS SABIEDRISKAIS TRANSPORTS" izveidi", un tās darbība uzsāka 2011. gada 1. jūnijā. Aģentūra ir pašvaldības domes izveidota pastarpinātās pārvaldes iestāde, kas darbojas uz Publisko aģentūru likuma un Liepājas valstspilsētas pašvaldības aģentūras "Liepājas Sabiedriskais transports" nolikuma pamata. Aģentūru izveido, reorganizē un likvidē Liepājas valstspilsētas pašvaldības dome (turpmāk arī – dome) un tā atrodas Liepājas valstspilsētas pašvaldības (turpmāk arī – pašvaldība) izpilddirektora vietnieka īpašumu jautājumos pārraudzībā.

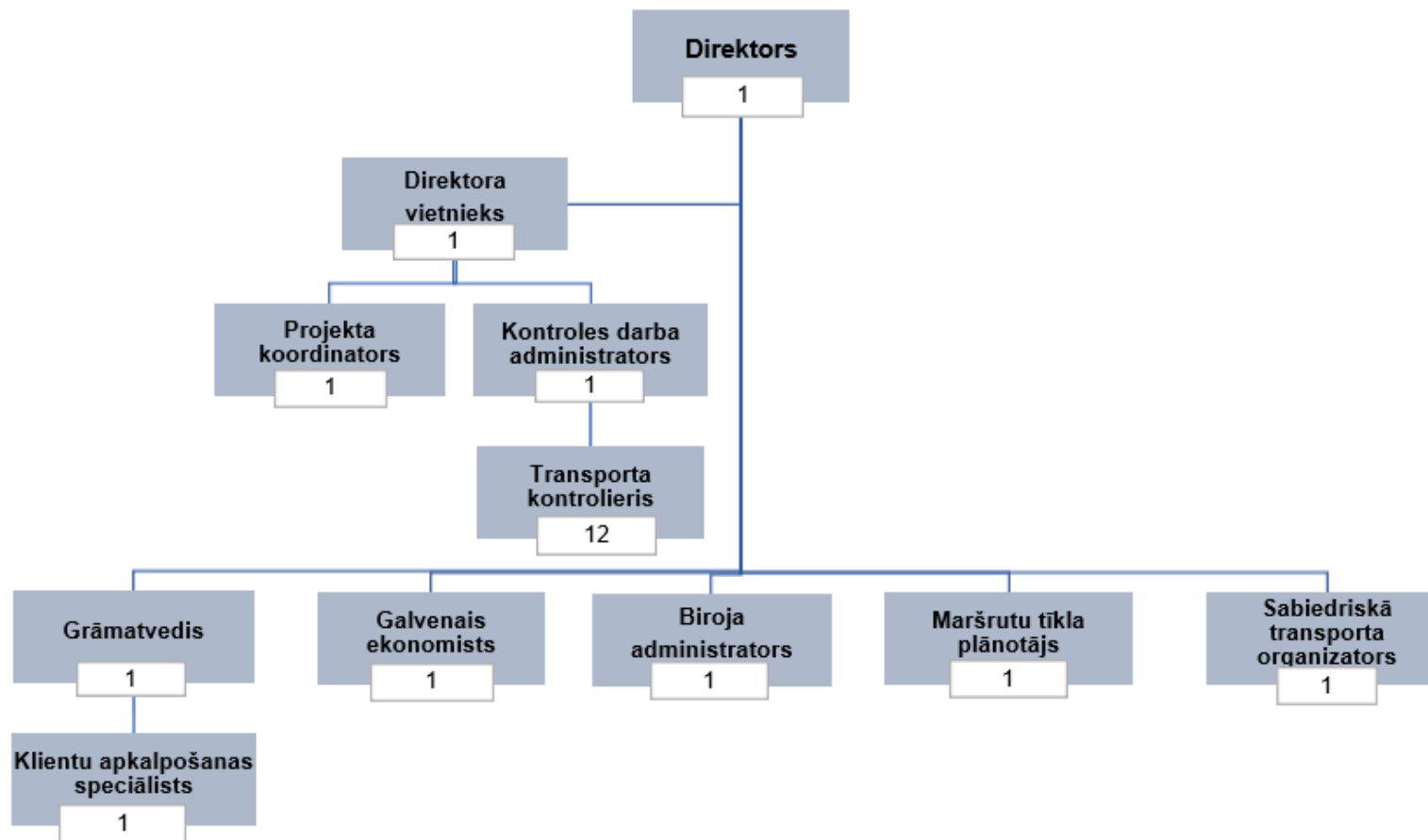
Aģentūras adrese – Peldu iela 5, Liepāja, LV-3401.

Aģentūras pamatfunkcija ir nodrošināt sabiedriskā transporta pakalpojumu Liepājas valstspilsētā un veicināt tā izmantošanu.

Aģentūras virsmērķis ir sniegt pēc iespējas finansiāli efektīvāku, sabiedrībai pieejamu, mūsdienīgu un kvalitatīvu sabiedriskā transporta pakalpojumu.

Savus uzdevumus un funkcijas Aģentūra veic domes apstiprinātā finansējuma ietvaros. Aģentūra savā darbībā ievēro Latvijas Republikas Satversmi, Latvijas Republikas likumus, Ministru kabineta un Liepājas valstspilsētas pašvaldības domes normatīvos aktus.

1.2. Aģentūras struktūra



1.attēls. Aģentūras struktūra

1.3. Aģentūras darbības virzieni

Pamatfunkciju izpildē Aģentūrai ir šādi galvenie darbības pamatvirzieni:

1. nodrošināt sabiedriskā transporta pakalpojumu organizēšanu Liepājas valstspilsētas sabiedriskā transporta maršrutu tīklā, tai skaitā nodrošināt līgumu un vienošanos noslēgšanu un to nosacījumu izpildes aktualizēšanu un uzraudzību par pāravadājumu veikšanu saskaņā ar normatīvajiem aktiem;
2. uzraudzīt normatīvo aktu ievērošanu sabiedriskā transporta nozarē Liepājas valstspilsētas sabiedriskā transporta maršrutu tīklā;
3. organizēt pasažieru plūsmu izpēti un plānot optimāla, pieprasījumam atbilstoša sabiedriskā transporta maršrutu tīkla attīstību;
4. nodrošināt sabiedriskā transporta pakalpojumu sniegšanas standartu un sabiedriskā transporta lietošanas noteikumu izstrādi;
5. nodrošināt un koordinēt sadarbību ar sabiedriskā transporta pakalpojumu sniedzējiem, valsts un pašvaldības institūcijām;
6. sekmēt sabiedriskā transporta modernizāciju, ekonomiski pamatotas un efektīvas sabiedriskā transporta pakalpojuma apmaksas sistēmas izveidi;
7. organizēt un uzraudzīt Liepājas sabiedriskā transporta braukšanas biļešu tirdzniecību un administrēt pašvaldības un valsts piešķirtos braukšanas maksas atvieglojumus Liepājas sabiedriskajā transportā;
8. organizēt un uzraudzīt vieglo taksometru pakalpojuma sniedzējus Liepājas valstspilsētas administratīvajā teritorijā;
9. vadīt, realizēt un sadarboties pašvaldības projektu un programmu ieviešanā;
10. pārraudzīt un koordinēt specializēto tūristu transportlīdzekļu izmantošanu Liepājas valstspilsētā;
11. veikt citus normatīvajos aktos noteiktos uzdevumus.

Aģentūras darbu vada direktors, kurš rīkojas saskaņā ar Latvijas Republikas spēkā esošajiem normatīvajiem aktiem un domes apstiprināto Aģentūras nolikumu.

1.4. Aģentūras vidējā termiņa prioritātes

Sabiedriskā transporta pakalpojumi Liepājas valstspilsētā tiek nodrošināti ar autobusiem un tramvajiem, kas, papildus pasažieru pāravadāšanai, lielā mērā pilda arī sociālo un apkārtējās vides saglabāšanas funkciju. Lai nodrošinātu sasniedzamību, pieejamību un pieprasījumu, sabiedriskā transporta maršrutu tīkls nepārtraukti tiek pilnveidots. Kvalitātes, pieejamības un uzticamības paaugstināšanai sabiedriskā transporta pakalpojumu sistēmā tiek ieviesti mūsdienīgi informāciju tehnoloģiju risinājumi informācijas apmaiņai, datu analīzei un pasažieru informēšanai. Tāpat īpaša uzmanība tiek pievērsta sabiedriskā transporta līdzekļu un

infrastruktūras kvalitātei, lai nodrošinātu iespēju pārvietoties pasažieriem ar īpašām vajadzībām. Liepājas sabiedriskā transporta pakalpojumi tiek plānoti atkarībā no pieejamā pašvaldības budžeta finansējuma – gan attiecībā uz pārvadājumu apjomiem, gan atsevišķām iedzīvotāju kategorijām, kurām tiek piešķirti braukšanas maksas atvieglojumi.

Aģentūras darbības prioritātes vidējam termiņam noteiktas, izvērtējot esošo situāciju, ievērtējot Eiropas Savienības Kopējo transporta un enerģētikas politiku principus, valsts, pašvaldības lēmumus un noteikumus un iekļaujot attīstības plānošanas dokumentos attiecībā uz sabiedriskā transporta nodrošināšanu noteiktos uzdevumos, un tās ir:

1. Transporta attīstības pamatnostādņēs 2021.-2027. gadam (turpmāk – TAP2027) noteikts uzdevums Nr.1.3.1. “Izveidot mobilitātes punktus”. Mobilitātes punkta galvenais uzdevums ir ikvienam nodrošināt ērtus, ātrus un integrētus dažāda transporta veida savienojumus vienkopus, lai pēc iespējas mazinātos nepieciešamība pēc privātā autotransporta izmantošanas. Atbilstoši satiksmes līmenim var tikt izdalīti Starptautiski multimodālie satiksmes mezgli, Reģionālās satiksmes mobilitātes punkti, kuri nodrošina starppilsētu satiksmi, Pilsētas mobilitātes punkti, kas balstās uz pilsētas sabiedriskā transporta tīklu, un Mikromobilitātes punkti, kuri nodrošina iespēju nokļūt līdz tuvākajam sabiedriskajam transportam, t.sk. līdz tuvākajam mobilitātes punktam, kā arī nodrošina atbalsta infrastruktūru “pirmajam” un “pēdējam” kilometram. Papildus mobilitātes pamatfunkcijām mobilitātes punktos jāparedz arī komforta, vides pieejamības un pakalpojumu nodrošinājums.

2. TAP2027 noteikti uzdevumi Nr.1.3.4. “Ieviest vienotu sabiedriskā transporta biļešu sistēmu, (t.sk. reģionālajiem autobusu pārvadājumiem, integrācija ar vilcienu biļešu sistēmu)” un Nr.1.3.5. “Ieviest braukšanas maksas atvieglojumu saņēmēju elektroniskās identifikācijas un uzskaites sistēmu”.

3. Liepājas valstspilsētas pašvaldības domes politiskajās vadlīnijās 2021.-2025. gadam (turpmāk - PV2025) noteikts Virziens Nr.1.4. “Izveidosim elektroniskās uzskaites un norēķinu sistēmu pilsētas sabiedriskajā transportā, paplašināsim atvieglojumu saņēmēju loku, t.sk. nodrošināsim bērniem un jauniešiem bezmaksas transportu nokļūšanai uz ārpuskolas nodarbībām vasaras mēnešos”.

4. Liepājas valstspilsētas un Dienvidkurzemes novada attīstības programmas 2022.-2027. gadam Liepājas valstspilsētas Rīcības un investīciju plānā (turpmāk – LVPRIP2027) plānota darbība JPr_126 “Autobusu un tramvaju uzskaites norēķinu sistēmas izveide” un darbība VPr_86 “Sabiedriskā transporta loģistikas optimizēšana, Liepājā 10 pilsētas noslogotāko pieturvietu aprīkošana ar videi draudzīgiem (darbojas ar saules baterijām) tablo”.

5. LVPRIP2027 plānota darbība JPr_102 “Pilsētas mobilitātes punkta izveide Liepājā, ar mērķi ikvienam nodrošināt ērtus un integrētus dažāda veida sabiedriskā transporta savienojumus vienkopus, lai pēc iespējas mazinātu nepieciešamību pēc privātā autotransporta izmantošanas” un darbība SD_5.1.3. “Izstrādāt Liepājas un Dienvidkurzemes novada

mobilitātes plānu, ietverot kopīgi risināmos jautājumus transporta jomā, kas ietver t.sk. multimodālu mobilitātes punktu stacijas/autoostas teritorijā”.

6. Latvijas ilgtspējīgas attīstības stratēģijā līdz 2030. gadam (turpmāk - LIAS2030) noteikts (290): “No teritorijas attīstības viedokļa ir svarīgi, lai sabiedriskā transporta sistēmu funkcionētu savstarpēji saskaņoti. Ir jārada ērta un vienota sabiedriskā transporta sistēma, panākot dažādu transporta veidu savstarpēju saskaņotību un atbilstošu sabiedriskā transporta komforta līmeni. Saskaņojot sabiedriskā transporta maršrutus un to apkalpošanas laika grafikus, ir jāsamazina kopējais ceļā pavadītais laiks.”

7. LIAS2030 noteikts (213): “[..] transports ir lielākais gaisa piesārņotājs pilsētās – Eiropā tas veido 40% no pilsētu CO, NOx un CO2 izmešu daudzuma. Arī Latvijā jāīsteno pasākumi gaisa kvalitātes uzlabošanai, īpaši lielajās pilsētās. Lai samazinātos privātā autotransporta izmantošanas īpatsvars, primāri jāuzlabo sabiedriskā transporta kvalitāte un pieejamība, kā arī jāpalielina sabiedriskā transporta popularitāte sabiedrībā. Vienlaikus ar sabiedriskā transporta plūsmu un pakalpojumu palielināšanos un iespējamiem personīgā transporta lietošanas ierobežojumiem ir jāveido gājējiem un velosipēdistiem piemērota vide un infrastruktūra.”

8. Liepājas pilsētas ilgtspējīgās enerģētikas un klimata rīcības plāna 2020.-2030. gadam (turpmāk - LPIEKRP) 4.5.1. sadaļā “Sabiedriskā transporta maršrutu optimizācija” minēts: “Lai piesaistītu arvien vairāk iedzīvotāju, kas pārvietošanās vajadzībām galvenokārt izmanto savas automašīnas, Liepājas pilsētas pašvaldības aģentūrai “Liepājas sabiedriskais transports” ir jāturpina meklēt optimālākie sabiedriskā transporta maršruti, kā arī laika grafiki un citas priekšrocības, ko piedāvā šis pārvietošanās veids. Liepājā galvenās ielas ir izveidotas ar vienvirziena kustību, kā arī pilsētā ir uzstādīti vairāki viedie luksofori. Viens no pasākumiem būtu “zaļā” viļņa veidošana pilsētā”.

Ņemot vērā minēto, Aģentūra izvirza šādas darbības prioritātes 2024.-2026. gadam:

1. Liepājas sabiedriskā transporta biļešu norēķinu sistēmas (LSTBNS) ieviešana Liepājas sabiedriskajā transportā.

2. Sabiedriskā transporta autobusu pakalpojuma iepirkuma sagatavošana pārvadājumiem uz 10 gadiem, ietverot tīrā transportlīdzekļu (elektroautobusu) apjoma prasības, iepirkuma organizēšana un sabiedriskā transporta pakalpojuma nodrošināšana nākamajā periodā.

3. Kvalitatīva un pieprasījumam atbilstoša sabiedriskā transporta pakalpojumu nodrošināšana Liepājas sabiedriskā transporta maršrutu tīklā un tā optimizēšana un pilnveidošana.

4. Mobilitātes punktu (gan reģionālā mobilitātes punkta, gan pilsētas mobilitātes punkta) izveides veicināšana un virzīšana atbilstoši kompetencei un kompetences celšana mobilitātes jomā.

5. Sabiedriskā transporta pakalpojuma modernizēšana, t. sk. pieturvietu aprīkošana ar moderniem ekrāniem kustības sarakstu reāllaika atainošanai un transporta kontrolieru aprīkošana ar ķermeņa videokamerām viņu drošības palielināšanai.

6. Pasažieru skaita palielināšana Liepājas sabiedriskajā transportā.

2. AĢENTŪRAS SNIEGTIE PAKALPOJUMI, TO ATTĪSTĪBA, IEVIEŠANA UN PIEEJAMĪBAS NODROŠINĀŠANA

Aģentūra sniedz un nodrošina šādus pakalpojumus Liepājas valstspilsētā:

- 1) sabiedriskā transporta pakalpojumu;
- 2) sabiedriskā transporta biļešu tirdzniecību un izplatīšanu;
- 3) sabiedriskā transportā biļešu kontroli;
- 4) informācijas sniegšanu par Liepājas sabiedrisko transportu;
- 5) pašvaldības un valsts piešķirto braukšanas maksas atvieglojumu administrēšanu Liepājas sabiedriskajā transportā, kā arī šo biļešu izsniegšanu;
- 6) taksometru licencēšanu un jomas administrēšanu;
- 7) specializēto tūristu transportlīdzekļu izmantošanas pārraudzīšanu un koordinēšanu.

Sniedzot un nodrošinot iepriekšminētos pakalpojumus Liepājas valstspilsētā, Aģentūras darbība ir vērsta uz šādiem aspektiem:

- 1) sabiedriskā transporta maršrutu tīkla pieejamības nodrošināšana pilsētas iedzīvotājiem un viesiem;
- 2) izmantojot sabiedrisko transportu, veicināt iedzīvotāju iespējas apmeklēt izglītības iestādes, ārstniecības iestādes, darbavietas, valsts un pašvaldību institūcijas to normālajā (vispārpieņemtajā) darba laikā;
- 3) sabiedrisko transporta līdzekļu un infrastruktūras pieejamība pasažieriem ar funkcionāliem traucējumiem;
- 4) biļešu pieejamības nodrošinājums un izmantošanas ērtums;
- 5) biļešu cenu atbilstība pilsētas iedzīvotāju pirktspējai;
- 6) informācijas pieejamība par sabiedrisko transportu;
- 7) pakalpojumu nodrošināšanai pieejamais finansējums.

Liepājas valstspilsētas sabiedriskā transporta maršrutu tīkls vēsturiski ir veidojies un pielāgojies atbilstoši pilsētas ģeogrāfiskam stāvoklim, iedzīvotāju skaitam, lielāko darba devēju un pakalpojumu sniedzēju atrašanās vietām, izglītības iestāžu atrašanās vietām un iedzīvotāju blīvumam pilsētas mikrorajonos. Esošais Liepājas maršrutu tīkls nodrošina pilsētas centra sasaisti ar visām pilsētas daļām, savstarpēji sasaista pilsētas daļas un arī Liepājas valstspilsētu ar Šķēdi, kā arī dod iespēju apmeklēt izglītības iestādes, ārstniecības iestādes, darbavietas, valsts un pašvaldību institūcijas. Pašlaik esošā maršrutu tīkla pieejamība pilsētas iedzīvotājiem ir vērtējama kā laba. Turpmākā maršrutu tīkla attīstība būs cieši saistīta ar jaunu uzņēmumu veidošanos Kapsēdes ielas rajonā, Karostā, Dūņu ielā un arī bijušajā uzņēmuma "Liepājas Metalurģis" teritorijā, kā arī iegūtajiem datiem no elektroniskās uzskaites un norēķinu sistēmas par iedzīvotāju pārvietošanās paradumiem. Cieši sadarbojoties ar uzņēmumiem un iestādēm,

vairākos Liepājas sabiedriskā transporta reisos ir panākti abpusēji izdevīgi risinājumi, lai nodrošinātu pēc iespējas labāku iespēju konkrēto uzņēmumu vai iestāžu darbiniekiem vai klientiem izmantot sabiedrisko transportu. Mācību gada laikā tiek nodrošināti papildu autobusi skolēnu pārvadājumiem.

No 2015. gada 4. jūnija akciju sabiedrību "Liepājas autobusu parks", lai nodrošinātu sabiedriskā transporta pakalpojuma sniegšanu ar autobusiem Liepājas valstspilsētas maršrutos, ikdienā izmanto 36 lielizmēra un 11 mazas ietilpības autobusus ar zemo grīdu, kuri nodrošina papildu komfortu ikvienam pasažierim un ievērojami uzlabo to pieejamību cilvēkiem ar funkcionāliem traucējumiem. Autobusu grīdas segums ir no neslīdoša materiāla, turēšanās stangas nodrošina drošu turēšanos visās salona vietās un ir krāsotas spilgti dzeltenā krāsā, salonā ir audiovizuālie paziņojumi par tuvākajām pieturvietām.

No 2021. gada pavasara Liepājas ielās kursē SIA "Liepājas tramvajs" 14 jaunie zemās grīdas tramvaji, kuros darbojas video novērošanas un kondicionēšanas sistēmas, tie visi nodrošina pasažieru skaitīšanu un, līdzīgi kā autobusi, tie ir nodrošināti ar audiovizuāliem pieturvietu paziņojumiem. Ar jaunajiem tramvajiem Liepājas sabiedriskais transports kļūst daudz pieejamāks cilvēkiem ar funkcionālajiem traucējumiem vai personām ar bērnu ratiņiem.

Veicot pieturvietām piegulošo teritoriju renovāciju, liela uzmanība tiek pievērsta pieturvietu nodrošinājumam, lai personas ar kustību vai redzes traucējumiem spētu pēc iespējas ērtāk izmantot sabiedrisko transportu. Pieturvietās papildus ir izvietoti un regulāri tiek atjaunoti aktuālie kustību saraksti, kā arī Liepājas valstspilsētas sabiedriskā transporta maršrutu tīkla shēma. Kopš 2023. gada nogales tramvaja pieturvietā "Rožu laukums" ir uzstādīti Liepājā pirmie divi modernizētie sabiedriskā transporta kustību saraksti – elektroniskie informāciju displeji, kur pasažieri tiešsaistes režīmā var sekot līdz tramvaju kustību sarakstam.

Liepājas sabiedriskajā transportā izmantojamās drukātās biļetes tiek realizētas šādi:

1. Abonementu biļetes ar 100% atvieglojumiem tiek izsniegtas Aģentūras kasē Peldu ielā 5, Liepājas Sociālajā dienestā Veidenbauma ielā 3 un Liepājas valstspilsētas izglītības iestādēs.

2. Abonementu biļetes ar 50% un 70% atvieglojumiem tiek pārdotas Aģentūras kasē Peldu ielā 5 un Liepājas valstspilsētas izglītības iestādēs.

3. Pārējās abonementu un viena brauciena biļetes tiek realizētas mazumtirdzniecības vietās pēc iespējas tuvāk galapunktiem, pieturvietām vai populārākajās iepirkšanās vietās pilsētā.

4. Viena brauciena biļetes iespējams iegādāties arī pie transportlīdzekļa vadītāja par paaugstinātu maksu.

5. Personām ar I un II grupas invaliditāti, bērniem invalīdiem un to pavadošajām personām pirms katra brauciena biļete ir jāsaņem pie transportlīdzekļa vadītāja bez maksas, uzrādot apliecību.

6. Vienoto reģionālo abonementa biļeti Liepājas valstspilsētas maršrutu tīklam un reģionālajiem maršrutiem Nr.6904 "Liepāja – Dubeņi" un Nr.6912 "Liepāja – Grobiņa" iespējams iegādāties Aģentūras kasē Peldu ielā 5.

Pārejot uz elektronisko norēķinu biļešu sistēmu, Liepājas sabiedriskajā transportā ir pakāpeniski plānots pilnībā atteikties no tipogrāfiski iespiestām biļetēm un pāriet tikai uz elektroniskajiem norēķiniem. Pie transportlīdzekļa vadītāja, iegādājoties biļeti, to saņems kvīts formātā, kas atsevišķi nebūs jāreģistrē. Savukārt viena brauciena biļetes un abonementa biļetes gan ar, gan bez atvieglojumiem varēs iegādāties transporta biļešu e-sistēmā, kas būs integrēta vietnē Aģentūras tīmekļvietnē www.liepajastransports.lv vai arī mobilajā lietotnē "Liepājas pilsēta", kā arī būs iespēja iegādāties e-karti plastikāta NFC kartes formā, ko būs iespējams papildināt gan klātienē – Aģentūras kasē un citās biļešu tirdzniecības vietās, gan elektroniski – transporta biļešu e-sistēmā. Iegādāto biļeti pasažieriem sabiedriskajā transportā būs jāreģistrē biļešu lasītājā, izmantojot vai nu mobilo lietotni "Liepājas pilsēta" vai iegādāto e-karti plastikāta NFC kartes formā.

No 2023. gada 1. janvāra Liepājas valstspilsētas sabiedriskajā transportā tika noteikti jauni braukšanas maksas tarifi, paaugstinot cenas viena brauciena biļetēm, taču saglabājot nemainīgas cenas katras dienas un darba dienu abonementa biļetēm, un samazinot cenu ceturkšņa abonementa biļetēm no 80,00 *euro* uz 75,00 *euro*. Pie transportlīdzekļa vadītāja iegādājamām biļetēm cena apzināti palielināta par 50% – no 1,00 *euro* uz 1,50 *euro*, lai sabiedriskā transportlīdzekļa vadītāji fokusētos uz savu galveno uzdevumu, kas ir sabiedriskā transportlīdzekļa vadīšana, tādējādi pasažieri aicināti laicīgi plānot pārvietošanos ar sabiedrisko transportu un biļešu iegādi. Lai piedāvātu pasažieriem lielākas izvēles iespējas un ļautu ietaupīt gadījumā, ja sabiedriskais transports jāizmanto intensīvi, bet retāk, tika izveidotas jaunas sabiedriskā transporta abonementa biļetes īsākam termiņam – trīs un piecām dienām, kas maksā attiecīgi 6,00 *euro* un 9,00 *euro*. Trīs un piecu dienu abonementu biļetes ir piemērotas īstermiņa līguma darbiniekiem, darbiniekiem, kuri strādā maiņās, tūristiem un citiem pasažieriem. Šīs biļetes tika ieviestas pakalpojuma klāstā, lai jau pirms Liepājas sabiedriskā transporta biļešu sistēmas ieviešanas testētu un vērtētu šādu biļešu nepieciešamību, jo ar elektroniskās sistēmas ieviešanu plānots pilnveidot un papildināt esošo pakalpojumu klāstu, kā piemēram, vienas dienas biļetēm paredzēt 24 stundu darbošanās termiņu, lai gan šobrīd šī biļete ir izmantojama vienu dienu kopš izkompostrēšanas brīža līdz plkst. 24.00 vai kompostrēšanas dienas pēdējā reisa pēdējai pieturai.

3. AĢENTŪRAS SASNIEGTIE UN PLĀNOTIE DARBĪBAS REZULTĀTI

3.1. Atskaite par sasniegtajām darbībām 2021.-2023. gada stratēģijā

Nr.	Plānotās darbības	Izpildes termiņš	Rezultatīvātes rādītājs	Atskaite par izpildi	Atsauce uz augstākstāvošiem dokumentiem
1.	Elektroniskās uzskaites un norēķinu sistēmas ieviešana Liepājas sabiedriskajā transportā.	2023. gads	Liepājas sabiedriskajā transportā norēķiniem tiek izmantotas elektroniskās maksājuma kartes, NFC tehnoloģijas iekārtas. Visa atvieglojumu un pasažieru plūsma tiek reģistrēta un uzskaitīta elektroniski.		MK 2017.gada 27.jūnija noteikumi Nr.371 "Braukšanas maksas atvieglojumu noteikumi", TAP2027 1.3.2.3., TAP2027 1.3.2.4. un PV2021 1.15.
1.1.	1. Posms Elektroniskās uzskaites un norēķinu sistēmas tehniskās specifikācijas sagatavošana, elektroniskās uzskaites un norēķinu sistēmas iepirkuma sagatavošana un izsludināšana, un līguma slēgšana ar uzvarētāju.	2021. gads	Kvalitatīvas elektroniskās norēķinu sistēmas tehniskās specifikācijas izstrāde, uz kuras pamata tiks veikts sistēmas iepirkums. Tehniskās specifikācijas virsmērķis ir ērta, patērētājiem saprotama un Aģentūrai viegli pārvaldāma un administrējama sistēma. Elektroniskās uzskaites un norēķinu sistēmas iepirkuma sagatavošana un iepirkuma izsludināšana. Līguma slēgšana ar iepirkuma uzvarētāju par elektroniskās uzskaites un norēķinu sistēmas	2021. gada 24. martā apstiprināts un izsludināts iepirkums Nr. LPP 2021/44 par "Elektroniskās uzskaites un norēķinu sistēmas arhitektūras modeļa un tehniskās specifikācijas izstrāde". Pieteicās 2 pretendenti, par atbilstošāko tika izvēlēts pretendenta SIA "Dimdi" piedāvājums. Pretendents 2021. gada 29. septembrī iesniedza izstrādāto tehnisko specifikāciju. Uz tās pamata 2022. gada martā tika izsludināts pirmais iepirkums par Liepājas	

			ieviešanu Liepājas sabiedriskajā transportā.	sabiedriskā transporta biļešu sistēmas izstrādi. Iepirkums beidzās bez rezultāta un 2022. gada 23. jūnijā tika izsludināts atkārtots iepirkums, kurā par piemērotāko ar izdevīgāko piedāvājumu tika apstiprināts pretendents SIA "Mobilly", ar kuru 2022. gada 11. novembrī noslēgts līgums par "Liepājas sabiedriskā transporta biļešu norēķinu sistēmas izstrādi un uzturēšanu", kas paredz sistēmas izstrādi 18 mēnešu periodā.	
1.2.	2. Posms Elektroniskās uzskaites un norēķinu sistēmas testēšana sabiedriskā transporta līdzekļos un elektronisko biļešu ar atvieglojumiem darbības uzsākšana.	2022. gads	Visi sabiedriskā transporta līdzekļi maršrutu tīklā aprīkoti ar elektroniskās uzskaites un norēķinu sistēmas darbības nodrošināšanai nepieciešamo aprīkojumu. Elektronisko biļešu ar atvieglojumiem testēšana un sistēmas darbības uzsākšana.	2022. gada 11. novembrī noslēgtais līgums par "Liepājas sabiedriskā transporta biļešu norēķinu sistēmas izstrādi un uzturēšanu", t.sk. paredz arī Transportlīdzekļu aprīkošanu ar informācijas līdzekļu lasīšanas (biļešu reģistrēšanas) un norēķinu (kases sistēmas) iekārtām. Iepriekšminētais līgums paredz aprīkot 70 transportlīdzekļus (autobusus, mazas ietilpības autobusus un tramvajus) ar šīm iekārtām un izmaksās 112 000,00	

				euro bez PVN. Šo pasākumu, ievērojot projekta gaitu, juridiskos un preču garantijas noteikumus plānots ieviest 2024. gada otrajā ceturksnī.	
1.3.	3. Posms Elektroniskās uzskaites un norēķinu sistēmas pilnas testēšanas pabeigšana un ieviešana.	2023. gads	Sistēma darbojas un var pilnībā aizstāt esošo drukāto biļešu sistēmu.	Plānotā darbība, pamatojoties uz sistēmas izstrādes termiņiem, pārcelta uz 2025. gadu, kad būs pilnībā ieviesta un darbosies Liepājas sabiedriskā transporta biļešu norēķinu sistēma.	
2.	Uz elektroniskās uzskaites un norēķinu sistēmas bāzes veidotu pakalpojumu ieviešana sabiedriskajā transportā.	2021. gads – 2023.gads	Pasažieriem tiek piedāvāti jauni, elektroniskajā vidē balstīti, automatizēti pakalpojumi, kuri nodrošina pasažieriem ērtu norēķināšanos un piedāvā izdevīgāko braukšanas tarifu.		AP2020 2.1.7.(4.)
2.1.	Pakalpojumu plānošana un pamatojuma izstrāde.	2023. gads	Izstrādāts un ar iesaistītajām pusēm (nodrošinātājiem) saskaņots Liepājas valstspilsētas pašvaldības domes saistošo noteikumu projekts.	Liepājas sabiedriskā transporta biļešu norēķinu sistēma joprojām atrodas projektēšanas un izstrādes stadijā, līdz ar to jaunu biļešu (abonementu biļešu, laika biļešu) veidi vēl tiks izstrādāti pēc sistēmas realizācijas. Dome ar 2022. gada 10. novembra sēdes lēmumu Nr.393/15 apstiprināja jaunus braukšanas maksas tarifus un biļešu veidus Liepājas sabiedriskajā transportā, kas stājās	

				spēkā ar 2023. gada 1. janvāri. Ar šo lēmumu tika noteiktas jauna veida abonementa biļetes trīs un piecām dienām.
2.2.	Jaunu maksas pakalpojumu ieviešanas juridiskā noformēšana.	2023. gads	Apstiprināti Liepājas valstspilsētas pašvaldības domes saistošie noteikumi par braukšanas maksu Liepājas sabiedriskajā transportā.	Ar domes 2022.gada 10.novembra sēdes lēmumu Nr.393/15 tika paaugstinātas cenas viena brauciena biļetēm, taču samazināta cena viena ceturkšņa abonementa biļetēm no 80,00 <i>euro</i> uz 75,00 <i>euro</i> , kas izraisīja lielu pieprasījumu pēc šī veida abonementa biļetēm, 2023. gadā pārdodot par 1047% jeb 1801 biļetēm vairāk nekā 2022. gadā. 2023. gadā, salīdzinot ar 2022. gadu, ievērojami pieauga pieprasījums pēc abonementa biļetēm – par 24% katras dienas abonementa biļetēm, bet par 18% darba dienu abonementa biļetēm.
2.3.	Aģentūras struktūras pielāgošana, lai nodrošinātu labāku klientu apkalpošanu.	2023. gads	Aģentūras kases pārveidošana arī par klientu apkalpošanas punktu.	Kopš 2022. gada 1. janvāra Aģentūrā likvidēts amats kasieris un izveidots jauns amats – klientu apkalpošanas speciālists. Aģentūras kasē tiek pārdotas visa veida abonementa biļetes, tiek izsniegti pasūtījumi tirdzniecības vietām, tiek veikta Aģentūrai

				iesniedzamo dokumentu, iesniegumu pieņemšana un nodošana atbildīgajiem darbiniekiem izskatīšanai un reģistrēšanai.	
3.	Liepājas valstspilsētas sabiedriskā transporta maršrutu tīkla optimizācija atbilstoši pieprasījumam un pieejamajiem finanšu līdzekļiem.	2021. gads – 2023. gads	Maršrutu tīkls tiek pielāgots faktiskajam pieprasījumam un finansiālajām iespējām.	Maršruta tīkls 2022. gadā tika pielāgots Biznesa centra uzņēmumu maiņu darba laikiem. Mazas ietilpības maršruts Nr.23 tika pagarināts līdz Atmodas bulvārim, līdz ar to Karostā dzīvojošajiem pasažieriem radot papildus ērtu nokļūšanu uz Laumas rajonu, Brīvības ielas teritoriju, kā arī pilsētas centru. 2023. gadā maršrutu tīkls tika papildināts ar reisiem, kas pasažierus no dažādiem pilsētas mikrorajoniem nogādā uz Liepāja – Rīga vilciena rīta reisu.	TAP2027 1.3.1.1., un AP2020 2.1.7.(4.)
3.1.	Maršrutu un reisu, kuri nav pasažieru pieprasīti, izvērtēšana un optimizēšana atbilstoši pieprasījumam.	2021. gads – 2023. gads	Maršrutu un reisu optimizācija nepārsniedz 5% no iepriekšējā gada maršrutu tīkla garuma, tiek samazināts maršrutu un reisu skaits, kuri nenodrošina būtiskas sabiedrības nepieciešamības.	Maršrutu un reisu optimizācija tika veikta 2023. gadā, nepārsniedzot 5% no iepriekšējā gada maršrutu tīkla garuma. Lielas ietilpības autobusu maršrutos tika slēgts maršruts Nr.1 "Pulkveža Brieža iela – Lauku iela", kā arī vairākos maršrutos tika slēgti nerentablie reisi. Mazas ietilpības autobusiem	TAP2027 1.3.1.1., AP2020 2.1.7.(4.)

				Nr.22, Nr.23. un Nr.25 tika veikta kustības sarakstu salāgošana tiem maršrutiem, kuri kursē no galapunkta Atmodas bulvārī, tādā veidā būtiski tika samazināts reisu skaits, bet pakalpojuma pieejamība pasažieriem netika pasliktināta. Tramvaja kustības sarakstam vakara reisiem tika palielināti intervāli, līdz ar to samazinājās reisu skaits.	
3.2.	Maršrutu un reisu pielāgošana sezonālajam pieprasījumam.	2021. gads – 2023. gads	Aktualizēts “vasaras” un “ziemas” sabiedriskā transporta kustības grafiks.	Ik gadu tiek aktualizēts “vasaras” un “ziemas” sabiedriskā transporta kustības saraksts. Sabiedriskā transporta pieprasījums ir tieši saistīts ar skolu mācību gadu, līdz ar to kustības sarakstu var dalīt divos periodos – viens skolu mācību gadā laiks un otrs vasaras periods, kad skolās ir brīvlaiks. Periodā, kad notiek mācību process, sabiedriskais transports kursē pēc “ziemas” kustības saraksta, kas ir ar lielāku intensitāti un papildu maršruti skolniekiem. Savukārt “vasaras” kustības saraksts ir ar samazinātu reisu skaitu, kā arī ar samazinātu maršrutu skaitu. Sabiedriskais	AP2020 2.1.7.(4.)

				<p>transporta ir pielāgots arī pasažieriem, kuri izmanto mazdārziņus Šķēdē, tas nozīmē, ka mazdārziņu aktīvajā periodā reisu skaits ir palielināts, bet “ziemas” kustības sarakstā, šo maršrutu reisi tiek samazināti.</p>	
3.3.	Veikt aptaujas par sabiedriskā transporta pakalpojumu.	2021. gads – 2023. gads	Nepārtraukti tiek veikta aptauja par sabiedriskā transporta pakalpojumu apmierinātību un kvalitāti Liepājas sabiedriskajā transportā.	2023. gada aprīlī sagatavota aptauja un publicēta Aģentūras tīmekļvietnē, kas publicēta arī vairākas reizes Aģentūras sociālajos kontos. Iegūtie dati, kas saņemti no 228 respondentiem, tiek apkopoti un izvērtēti Aģentūras attīstības plānošanā nākamajam periodam un publicēti Aģentūras 2024.-2026. gada attīstības stratēģijā, kā arī izmantoti, veicot uzlabojumus sabiedriskā transporta grafikos. Piemēram, 87% respondentu ir apmierināti ar pieejamo biļešu klāstu.	
4.	Veicināt videi draudzīga transporta izmantošanu pilsētā.	2021. gads – 2023. gads	Palielināt tramvajā pārvadāto pasažieru skaitu un vērtēt elektroautobusu ieviešanu Liepājas sabiedriskajā transportā.		AP2020 2.1.7.(2.), TAP2027 1.3.1.1.
4.1.	Veicināt tramvaja izmantošanu pilsētā.	2021. gads – 2023. gads	Mazinot sabiedriskā transporta dublēšanos kopējā tīklā, palielināt tramvajā pārvadāto pasažieru skaitu	2023. gadā, salīdzinot ar 2022. gadu, pārvadāto pasažieru skaits tramvajā ir pieaudzis par	

			2023. gada nogalē attiecībā pret 2022. gadu.	2,6% jeb par gandrīz 52 tūkst., kas ir saistīts ar kopējo pieaugušo pārvadāto pasažieru skaitu.
4.2.	Jaunu zemās grīdas tramvaju iekļaušana kopējā Liepājas sabiedriskā transporta tīklā.	2021. gads	Jauniegādātie tramvaji ir aprīkoti ar iekārtām un pieslēgti sistēmām, kuras nodrošina sabiedriskā transporta plānošanu, uzskaiti un pasažieru informēšanu.	Jaunie ražotāja "Končar" tramvaji aprīkoti ar GPS izsekošanas iekārtām, kas tos ļāva pilnvērtīgi iekļaut sabiedriskā transporta tīklā, pasažieriem radot iespēju sekot līdzi tramvaja kustībai tiešsaistē vietnē www.marsruti.lv , kā arī uzstādītajā digitālajā tablo pieturā "Rožu laukums", kā arī tie automātiski nosūta datus par veiktajiem reisiem uz Aģentūras maršrutu kontroles sistēmu.
4.3.	Kompetences veidošana par atjaunojamo energoresursu izmantošanu sabiedriskajā transportā.	2021. gads – 2023. gads	Dalība ES un citu ārējo fondu finansētajos semināros,ursos, projektos vai programmās, lai paaugstinātu zināšanas un iegūtu informāciju par jaunumiem un inovācijām sabiedriskā pakalpojuma nozarē.	Aģentūras vadība 2022. gada septembrī apmeklēja starptautisko tirdzniecības un transporta tehnoloģiju izstādi InnoTrans 2022 Berlīnē, kur iepazinās ar jaunākajām sabiedriskā transporta tehnoloģijām, tai skaitā elektroautobusiem un ūdeņraža autobusiem. 2023. gada jūlijā Aģentūras pārstāvis piedalījās Latvijas delegācijas sastāvā vizītē Nīderlandē, Groningemā, kur iepazinās ar Ūdeņraža ielejas uzņēmumiem, kas ražo ūdeņraža

				uzpildes stacijas un vietējo sabiedriskā transporta pārvadātāju QBuzz, kas izmanto gan dīzeļdegvielas, gan elektroautobusus, gan ūdeņraža autobusus, un kas līdz 2023. gada plāno pilnībā atteikties no dīzeļa autobusiem.	
5.	Jauna līguma slēgšana ar SIA "Liepājas tramvajs".	2021. gada 1. aprīlis	Jauna līguma sagatavošana un noslēgšana ar SIA "Liepājas tramvajs" par sabiedriskā transporta pakalpojuma pārvadājumiem ar tramvajiem uz 10 gadiem.	2021. gada 1. aprīlī noslēgts līgums Nr.TR/2021-01 par sabiedriskā transporta pakalpojumu sniegšanu Liepājas pilsētas tramvaja maršrutos ar SIA "Liepājas tramvajs".	AP2020 2.1.7.(2.)
6.	Maršruta tīkla optimizācijas plānošana saistībā ar jauno autobusu pakalpojumu iepirkumu.	2021. gads – 2023. gads	Sabiedriskā transporta maršrutu tīkla analīzes veikšana, lai nodrošinātu to optimizēšanu pastāvošajam pieprasījumam, un jauna maršrutu tīkla sagatavošana autobusu pakalpojumu iepirkumam no 2025. gada 1. jūnija.	Sagatavoti līguma pielikumu "Maršrutu saraksts", "Maršrutu apraksti un shēmas", "Autobusu kustības saraksti" un "Reisu izpildes laiki un kontrollaiki" projekti autobusu pakalpojumu iepirkumam no 2025. gada 1. jūnija.	AP2020 2.1.7.(2.)

3.2. Plānotās darbības 2024.-2026. gada stratēģijā

Nr.	Plānotās darbības	Izpildes termiņš	Rezultatīvātes rādītājs	Nepieciešamais finansējums, avots	Atsauce uz augstākstāvošiem dokumentiem
-----	-------------------	------------------	-------------------------	-----------------------------------	---

1.	Liepājas sabiedriskā transporta biļešu norēķinu sistēmas (LSTBNS) ieviešana Liepājas sabiedriskajā transportā	2024. gads	Liepājas sabiedriskajā transportā norēķiniem tiek izmantots mobilais telefons, NFC tehnoloģijas personalizētas kartes vai eID karte personām ar valsts noteiktajiem atvieglojumiem. Visa pasažieru plūsma un atvieglojumu saņēmēju apjoms tiek reģistrēts un uzskaitīts elektroniski.	Pašvaldības dotācija – attīstības budžets	MK 2021. gada 22. jūnija noteikumi Nr.414 “Braukšanas maksas atvieglojumu noteikumi”, TAP2027 1.3.4., TAP2027 1.3.5., LVPRIP2027 JPr_126 un PV2025 1.4.
1.1.	Liepājas sabiedriskā transporta biļešu norēķinu sistēmas (LSTBNS) testēšana, sabiedriskā transporta līdzekļu aprīkošana ar biļešu norēķinu un lasīšanas iekārtām	2024. gads	Aktīva projekta vadība un koordinācija Liepājas sabiedriskā transporta biļešu norēķinu sistēmas izstrādes procesa realizācijā, sadarbojoties ar sistēmas izstrādātāju SIA “Mobilly” atbilstoši sistēmas izstrādes un ieviešanas plānam. Izstrādātās LSTBNS integrācija ar ārējām informācijas sistēmām, tajā skaitā atvieglojumu vienoto informācijas sistēmu (AVIS), grāmatvedības sistēmu (Horizon), maršrutu plānošanas sistēmu (PIKAS) un transakciju sistēmu (Mobilly), kā arī sistēmas uzstādīšana uz servera LVRTC datu centrā.	Pašvaldības dotācija – attīstības budžets	
1.2.	Liepājas sabiedriskā transporta biļešu norēķinu sistēmas (LSTBNS) testēšana un transportlīdzekļu aprīkošana sabiedriskā transporta līdzekļu aprīkošana	2024. gads	Visi sabiedriskā transporta līdzekļi maršrutu tīklā aprīkoti ar elektroniskās uzskaites un norēķinu sistēmas darbības nodrošināšanai nepieciešamo aprīkojumu – norēķinu un biļešu lasīšanas iekārtām. Elektronisko biļešu ar atvieglojumiem testēšana un sistēmas darbības uzsākšana.	Pašvaldības dotācija – attīstības budžets	
1.3.	Liepājas sabiedriskā transporta biļešu norēķinu sistēmas (LSTBNS) pilnas testēšanas	2024. gads	Veiksmīgu testēšanas aizvadīšana, kļūdu un problēmu novēršana un LSTBNS palaišana produkcijā. PR (attēli, video, infografiki,	Pašvaldības dotācija – attīstības budžets	

	pabeigšana un pakāpeniska palaišana produkcijā		publikācijas) materiālu un informācijas gatavošana un publicēšana sociālajos medijos un sabiedriskā transporta ekrānos elektroniskās biļetes ieviešanas sākumposmā par to, kā ērti un pareizi lietot jaunās biļetes. Biļešu lietošanas un aplikācijas lietošanas noteikumu izstrāde.		
2.	Dokumentācijas gatavošana iepirkumam par sabiedriskā transporta pakalpojuma sniegšanu ar autobusiem Liepājas valstspilsētas maršrutu tīklā	2024. gads – 2025. gads	Sabiedriskā transporta maršrutu tīkla analīze, pilnveidojot esošo maršrutu tīklu, veicot ekonomiskos aprēķinus saistībā ar plānoto autobusu pakalpojuma iepirkumu. Iepirkuma dokumentu sagatavošana un organizēšana sabiedriskā transporta pakalpojuma sniegšanai Liepājas valstspilsētas maršrutos ar autobusiem, plānojot iepirkuma nolikumu, līguma projektu, tehniskās specifikācijas prasības utt. Palielināts pasažieru skaits, kas tiek pārvadāts ar ekoloģiskiem transportlīdzekļiem.	-	LPIEKRP 4.5.1., Publisko iepirkumu likuma 54. pants, Sabiedrisko pakalpojumu iepirkumu likuma 21. pants, Transporta enerģijas likumprojekta 6. panta pirmā daļa, LIAS 236
2.1.	Tīrā autotransporta iepirkuma ņemšana vērā sabiedriskā transporta iepirkumā	2024. gads – 2025. gads	Saskaņā ar Publisko iepirkumu likuma, Sabiedrisko pakalpojumu sniedzēju iepirkumu likuma 21. panta pirmo daļu un topošo Transporta enerģijas likumu, sabiedriskā transporta pakalpojuma iepirkumā, pasūtītājs ņem vērā to ekspluatācijas ietekmi uz enerģētiku un vidi un šajā nolūkā izvērtē vismaz enerģijas patēriņu un oglekļa dioksīda, slāpekļa oksīdu, metānu nesaturošo ogļūdeņražu un cieto daļiņu emisiju skaitu, pašam pasūtītājam vai sabiedrisko pakalpojumu sniedzējam nosakot to	-	

			tehniskajā specifikācijā vai saimnieciski vizizdevīgākā piedāvājuma vērtēšanas kritērijos. Taču uz noteiktu apjomu iepirkamo transportlīdzekļu papildus ir attiecināmas "tīro" transportlīdzekļu prasības.		
2.2.	Domes lēmuma sagatavošana un maršrutu tīkla apstiprināšana	2024. gads – 2025. gads	lesniegt uz apstiprināšanu lēmuma projektu, lai Aģentūra varētu slēgt iepirkuma līgumu par Liepājas sabiedriskā transporta autobusu pakalpojuma sniedzēju uz 120 mēnešiem jeb 10 gadiem. Iesniegt un saskaņot maršrutu tīklu sabiedriskā transporta iepirkumam saskaņā ar Sabiedriskā transporta pakalpojumu likuma 5. panta otro daļu un 6. panta sestās daļas 1. punktu un Ministru kabineta 2010. gada 13. jūlija noteikumu Nr.634 "Sabiedriskā transporta pakalpojumu organizēšanas kārtība maršrutu tīklā" 21. punktu.	-	
2.3.	Sabiedriskā transporta iepirkuma organizēšana	2024. gads – 2025. gads	Sabiedriskā transporta autobusu pakalpojuma iepirkuma organizēšana, lai nodrošinātu autobusu pakalpojumus uz nākamo plānošanas periodu 10 gadu garumā, pretendentu vērtēšana un līguma slēgšana ar iepirkuma uzvarētāju. Gatavošanās pakalpojuma uzsākšanai, transportlīdzekļu un aprīkojuma saskaņošana un pieņemšana.	Pašvaldības dotācija – pamatbudžets, citi pašu ieņēmumi, speciālais budžets	
3.	Kvalitatīva un pieprasījumam atbilstoša sabiedriskā transporta pakalpojumu nodrošināšana Liepājā	2024. gads – 2026. gads	Sabiedriskā transporta konkurētspējas palielināšana, samazinot reisu izpildes laikus un braucienus transportā padarot ātrākus. Nodrošināt atbilstoši pieprasījumam kustības	Pašvaldības dotācija – pamatbudžets, citi	LPIEKRP 4.5.1., LIAS2030 290

			<p>sarakstus pa dažādām gadalaiku sezonām, ko atbilstoši izvietos arī visās sabiedriskā transporta pieturvietās.</p> <p>Sabiedriskā transporta maršrutu tīkla perspektīvas modelēšana, pamatojoties uz iespējamām attīstības teritorijām un iestādēm, tai skaitā jauno Liepājas cietumu, SIA "Tonus elast", Zirgu salu, "Liepājas metalurga" bijušo teritoriju un jaunu reisu plānošana.</p> <p>Aktualizēts "vasaras" un "ziemas" sabiedriskā transporta kustības grafiks.</p>	pašu ieņēmumi, speciālais budžets	
4.	Mobilitātes punktu izveide	2025. gads – 2026. gads	<p>Pilsētas mobilitātes punkta izveide Liepājā, ar mērķi ikvienam nodrošināt ērtus un integrētus dažāda veida sabiedriskā transporta savienojumus vienkopus, lai pēc iespējas mazinātu nepieciešamību pēc privātā autotransporta izmantošanas. Pilsētas mobilitātes punkts balstās uz pilsētas sabiedriskā transporta maršrutu tīklu, kā arī nodrošina atbalsta infrastruktūru. Papildus mobilitātes pamatfunkcijām mobilitātes punkts paredz arī komforta, informācijas un servisa pieejamību, mobilitātes pakalpojumu nodrošinājumu.</p>	Ārējais finansējums, pašvaldības dotācija – attīstības budžets	TAP2027 1.3.1., LVPRIP2027 SD_5.1.3. un JPr_102
4.1.	Reģionālā mobilitātes punkta izveide	2025. gads – 2026. gads	<p>Reģionālā mobilitātes punkta izveide, kam Liepājā, atbilstoši terminoloģijai, atbilst Liepājas autoostas un Liepājas stacijas apkārtnē. Mobilitātes mezgli piesaista citus transporta veidus, esot novietoti to tuvumā, piemēram,</p>	Ārējais finansējums, pašvaldības dotācija – attīstības budžets	

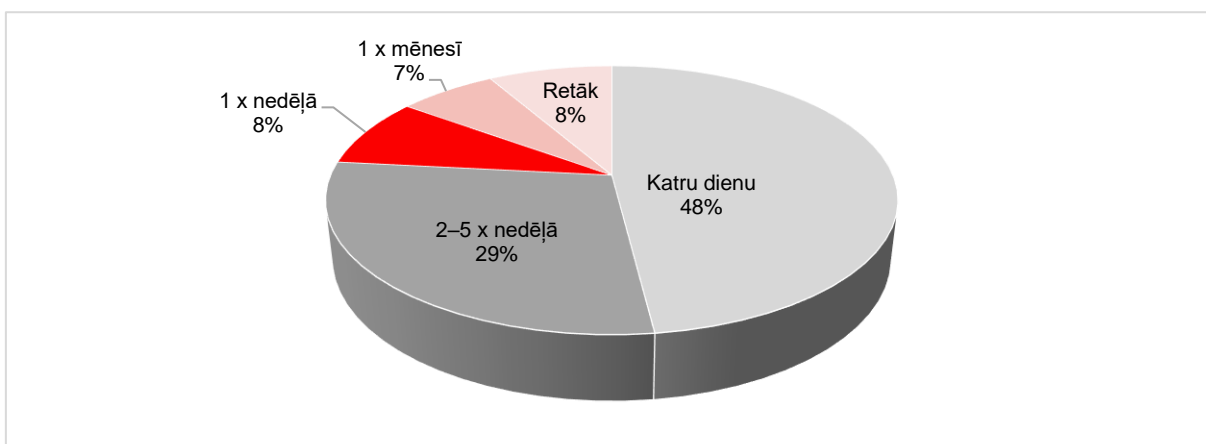
			<p>atrodies tuvu sabiedriskā transporta un auto transporta koplietošanas pieturvietām, piedāvājot vieglu pieeju kājām gājējiem un velosipēdistiem, nodrošinot drošu velosipēdu novietošanu, piekļuvi pilsētas velo sistēmai un elektrotransportlīdzekļu uzlādes vietām. Potenciālajā reģionālajā mobilitātes punktā atrodas galapunkts starppilsētu un reģionālajiem autobusiem un starppilsētu vilcienam, blakus 50 metru attālumā ir tramvaja līnija ar pieturu "Stacija", kurā tramvajs kursē vidēji ik pēc 7 minūtēm dienas laikā.</p>		
4.2.	Kompetences veidošana par mobilitātes pakalpojumiem	2024. gads – 2026. gads	<p>Dalība ES un citu ārējo fondu finansētajos semināros,ursos, projektos vai programmās, lai paaugstinātu zināšanas un iegūtu informāciju par jaunumiem un inovācijām sabiedriskā transporta pakalpojuma, mobilitātes risinājumos, aktualitātēs un pētījumos.</p>	<p>Pašvaldības dotācija – pamatbudžets, citi pašu ieņēmumi, ārējais finansējums</p>	
5.	Sabiedriskā transporta pakalpojuma modernizēšana	2026. gads	<p>Pieturvietu un darbinieku aprīkošana ar moderniem tehniskiem līdzekļiem</p>	<p>Ārējais finansējums, pašvaldības dotācija – attīstības budžets</p>	<p>LVPRIP2027 VPr_86 un TAP2027 1.3.3</p>
5.1	Pieturvietu aprīkošana ar tiešsaistes tablo	2026.	<p>Sabiedriskā transporta loģistikas optimizēšana Liepājā 10 pilsētas noslogotāko pieturvietu aprīkošana ar videi draudzīgiem (darbojas ar saules baterijām) tablo ar tiešsaistes kustības sarakstiem, kas norāda, pēc cik ilga laika pienāks sabiedriskais transports.</p>	<p>Ārējais finansējums, pašvaldības dotācija – attīstības budžets</p>	

5.2.	Transporta kontrolieru aprīkošana ar ķermeņa videokamerām	2026. gads	Ķermeņa videokameru iegāde un aprīkošana transporta kontrolieriem, lai, pirmkārt, palielinātu darbinieku drošību un papildus disciplinētu gan transporta kontrolierus, gan pasažierus ievērot esošos noteikumus un likumus, tādējādi padarot šo procesu caurspīdīgāku un drošību sabiedriskajā transportā augstāku.	Ārējais finansējums, pašvaldības dotācija – attīstības budžets	
6.	Veikt aptauju par sabiedriskā transporta pakalpojumu	2024. gads – 2026. gads	Regulāri veikt aptauju par pasažieru apmierinātību ar sabiedriskā transporta pakalpojumu un kvalitāti Liepājas sabiedriskajā transportā.	Citi pašu ieņēmumi	Publisko aģentūru likuma 23. pants
7.	Izstrādāt nākamā perioda attīstības stratēģiju	2026. gads	2026. gada 4. ceturksnī izstrādāt un iesniegt Liepājas valstspilsētas pašvaldības domei apstiprināšanai Aģentūras stratēģiju 2027.-2029. gadam, nosakot prioritātes un mērķus un sniedzot stratēģijas 2024.-2026. gadam novērtēšanas rezultātīvos rādītājus.	Citi pašu ieņēmumi	Publisko aģentūru likuma 23. pants

4. AĢENTŪRAS KLIENTU APMIERINĀTĪBAS RĀDĪTĀJI PAR SAŅEMTAJĒM PAKALPOJUMIEM UN SNIEGTĀS INFORMĀCIJAS PIEEJAMĪBA

Lai noskaidrotu sabiedrības viedokli un uzlabotu sniegto pakalpojumu kvalitāti, Aģentūra ir izveidojusi iespēju klientiem veikt aptauju tiešsaistē Aģentūras tīmekļvietnē. Aptaujā interesenti tiek aicināti novērtēt pakalpojumu kvalitāti Liepājas autobusos un tramvajos, atbildēt uz jautājumiem par sabiedriskā transporta izmantošanas paradumiem, informācijas iegūšanas veidiem saistībā ar sabiedrisko transportu, izmantotajām tīmekļvietnēm transportlīdzekļu izsekošanai, u.c. Aģentūras tīmekļvietnē izvietotajā aptaujā, laika posmā no 2023. gada 1. aprīļa līdz 2024. gada 23. janvārim, piedalījušies 228 respondenti, no kuriem 159 jeb 70% sievietes, bet 69 jeb 30% vīrieši. Savukārt, vērtējot pēc respondentu vecuma, lielākā daļa jeb 74% respondentu ir darbības vecumā no 25 līdz 64 gadiem, 14% – no 19 līdz 24 gadiem, 6% – no 7 līdz 18 gadiem, 5% ir personas virs darbības vecuma, t.i., no 65 līdz 80 gadiem, savukārt 1% ir personas vecumā virs 80 gadiem.

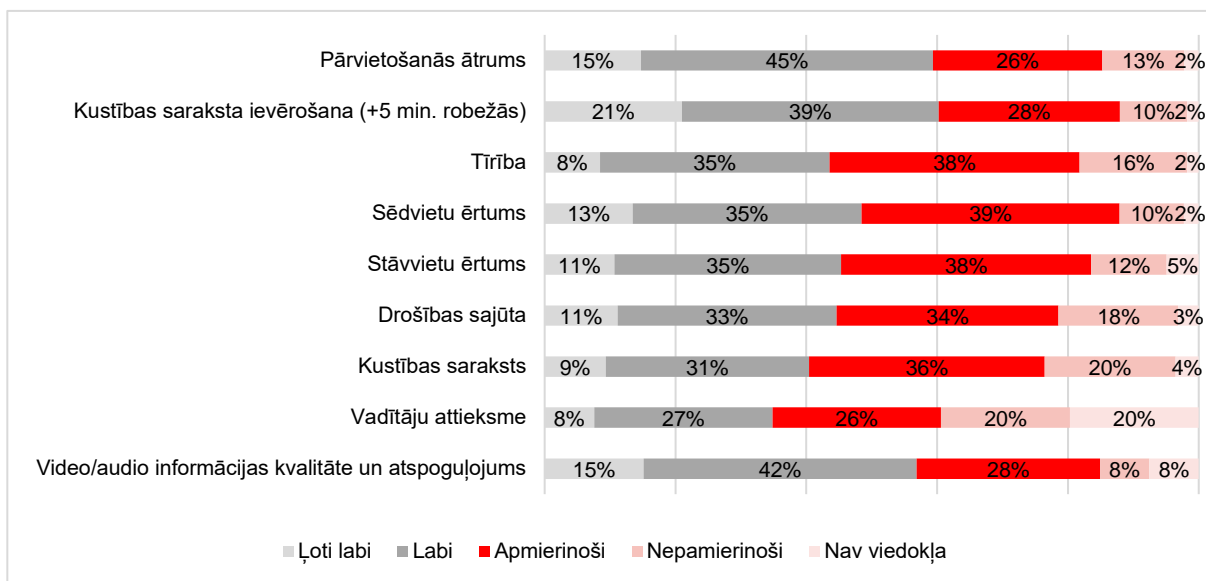
No visiem respondentiem Liepājas sabiedrisko transportu katru dienu izmanto 48%, 2 līdz 5 reizes nedēļā izmanto 29%, vienu reizi nedēļā – 8%, vienu reizi mēnesī – 7%, savukārt retāk kā vienu reizi mēnesī sabiedrisko transportu izmanto 8% respondentu, skatīt 2. attēlu.



2. attēls. Liepājas sabiedriskā transporta izmantošanas paradumi respondentu vidū

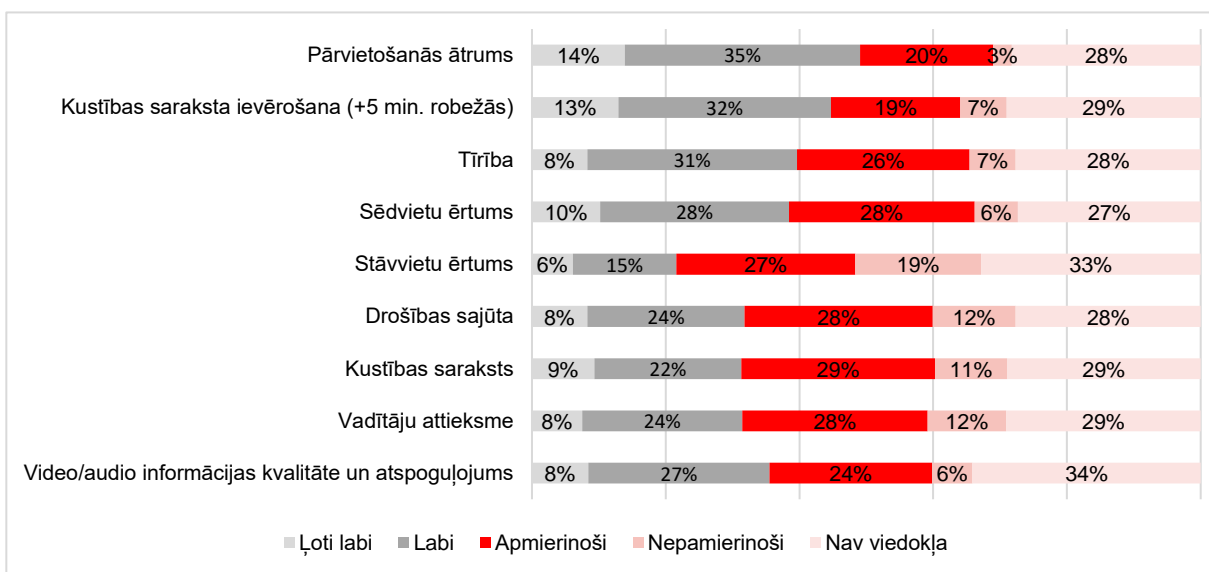
Nosakot pakalpojuma kvalitāti autobusos, visaugstāk pasažieri vērtē autobusa pārvietošanās ātrumu, kustības saraksta ievērošanu (+5 minūšu robežās), sēdvietu ērtumu un

video/audio informācijas kvalitāti un atspoguļojumu, bet viszemāk tiek vērtēta drošības sajūta sabiedriskajā transportā, kustības sarakstu laiki un vadītāju attieksme, skatīt 3. attēlu.



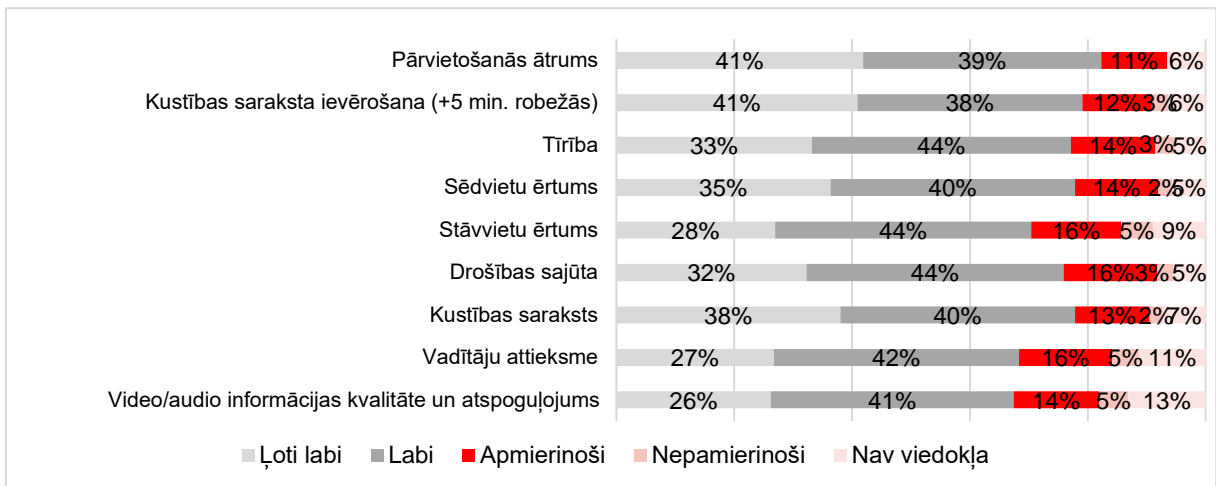
3. attēls. Apkalpošanas kvalitātes un vides vērtējums autobusos

Mazas ietilpības autobusos visatzinīgāk novērtē pārvietošanās ātrumu, tīrību un sēdvietu ērtumu, turpretim visnepmierinošāk tiek vērtēts stāvvietu ērtums, drošības sajūta un vadītāju attieksme, skatīt 4. attēlā.



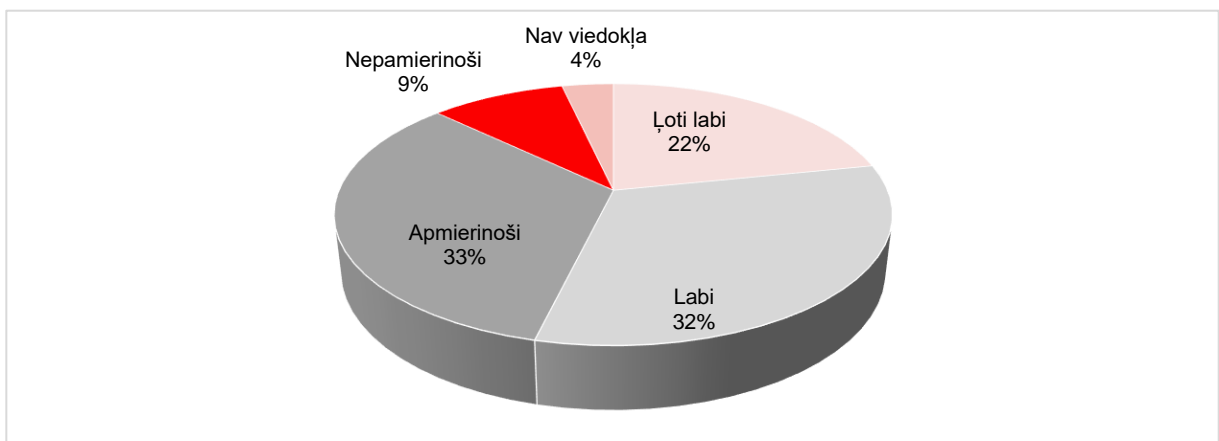
4. attēls. Apkalpošanas kvalitātes un vides vērtējums mazas ietilpības autobusos

Tramvaju pakalpojumu kvalitāti, salīdzinot ar autobusiem un mazas ietilpības autobusiem, respondenti vērtē daudz augstāk. Pasažieri tramvajos visatzinīgāk novērtē pārvietošanās ātrumu, sēdvietu ērtumu, tīrību un arī drošības sajūtu, savukārt viszemāk novērtē stāvvietu ērtumu, vadītāju attieksmi un video/audio informācijas kvalitāti un atspoguļojumu, kas ir redzams 5. attēlā.



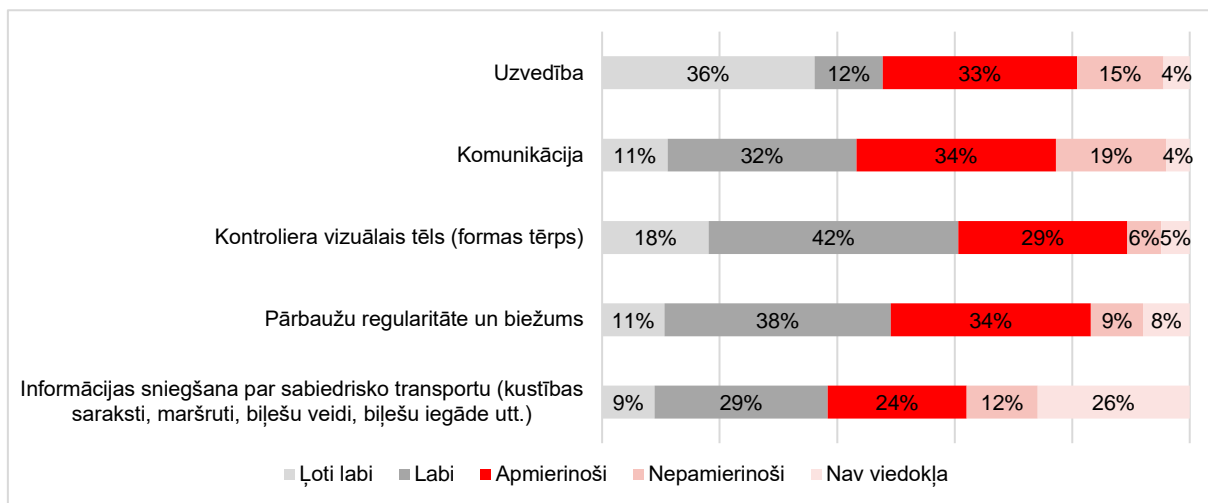
5. attēls. Apkalpošanas kvalitātes un vides vērtējums tramvajos

Uz jautājumu, kā respondenti vērtē pieejamos biļešu veidus Liepājas sabiedriskajā transportā, 6. attēlā var redzēt, ka lielākā daļa jeb 87% vērtē no ļoti labi līdz apmierinoši esošos biļešu veidus, savukārt tikai 4% nav viedoklis šajā jautājumā, taču 9% norādīja, ka ir neapmierināti ar esošo biļešu klāstu.



6. attēls. Respondentu vērtējums par pieejamajiem biļešu veidiem Liepājas sabiedriskajā transportā

Kas attiecās uz Liepājas sabiedriskā transporta kontrolieru darba kvalitāti (skatīt 7. attēlā) no respondentu skatupunkta, tad tā tiek vērtēta atzinīgi, kur visaugstākais vērtējums ir attiecināts uz kontrolieru vizuālo tēlu (formas tērpu). Tas liek secināt, ka Aģentūras ieguldītais darbs, atjaunot transporta kontrolieru darba apgērbu 2021. gadā, ir veiksmīgi izdevies, jo to novērtē arī sabiedrība. Transporta kontrolieru uzvedība un komunikācija, kā arī pārbaužu regularitāte un biežums kā darba kvalitātes rādītāji tiek vienlīdzīgi augsti novērtēti, savukārt viszemāk novērtētais rādītājs ir informācijas sniegšana par sabiedrisko transportu, kas ir izskaidrojams ar to, ka 26% nemaz nav jautājuši pēc palīdzības transporta kontrolieriem, līdz ar to šiem respondentiem nemaz nav viedokļa šajā jautājumā.



7. attēls. Respondentu vērtējums par transporta kontrolieru darba kvalitāti

Katru dienu Aģentūra saņem vairākus desmitus klientu jautājumus, pretenzijas par pārvadātāju sniegtajiem pakalpojumiem, ieteikumus vai sūdzības. Atkarībā no saņemtās informācijas tiek sniegtas atbildes, jautājumi tiek novirzīti pārvadātājiem vai lemts par tālāku rīcību ar saņemto informāciju, lai pēc iespējas efektīvāk un veiksmīgāk uzlabotu sniegtos pakalpojumus.

Aģentūra par būtiskajām izmaiņām un jaunumiem iedzīvotājus informē vairākos veidos, lai informācija sasniegtu pēc iespējas lielāku sabiedrības daļu, kura jau izmanto vai varētu izmantot Liepājas sabiedrisko transportu. Lai informāciju saņemtu ikviens interesents, tā tiek publicēta šādos informācijas kanālos:

- Aģentūras tīmekļvietnē www.liepajastransports.lv, kur atrodama sabiedrībai nozīmīga informācija par Aģentūru, tās darbību, kontakti, informācija par pieejamajiem pakalpojumiem, saistošajiem noteikumiem, atvieglojumiem, aktualitātēm u.c. informācija;
- autobusos, mazas ietilpības autobusos un tramvajos ir izvietoti ekrāni, kuros tiek attēlota informācija par tuvākajām pieturvietām, kā arī tiek publiskoti paziņojumi par aktuālajām izmaiņām kustību sarakstos un cita informācija par pakalpojuma izmantošanas kārtību;
- sociālajos medijos – facebook.com konts @Liepajastransports un twitter profils @SatiksmeLiepaja, kuros atspoguļo informāciju par Aģentūru un aktualitātēm Liepājas sabiedriskajā transportā;
- mobilajā aplikācijā tālrunī www.marsruti.lv un lietotnē “Liepājas pilsēta”, kur pasažieri var iegūt informāciju par transporta līdzekļa atrašanās vietu un kustību sarakstu, kā arī izmantot lietotni kā maršrutu plānotāju galamērķa sasniegšanai;
- atsauksmju tālrunis – 20222002, sūtot īsziņas. Aģentūras darba laikā jebkuram interesentam ir iespēja zvanīt un noskaidrot aktuālos jautājumus pa tālruni 634 28744;
- masu medijos;

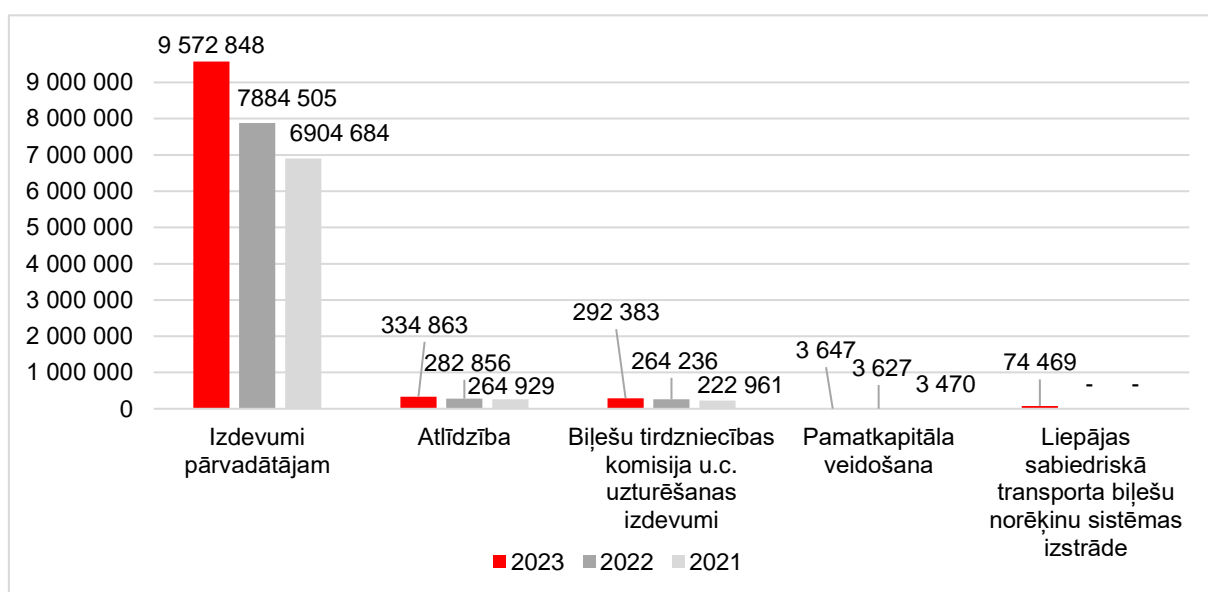
- bez maksas pieejami drukāti Liepājas sabiedriskā transporta kustību saraksti, kas jebkuram interesentam ir pieejami Aģentūrā, kā arī Liepājas valstspilsētas pašvaldības administratīvās ēkas (Peldu iela 5, Liepāja) Klientu apkalpošanas centrā;
- Liepājas pašvaldības informatīvajā izdevumā “Katram Liepājniekam”;
- pieturvietās izvietoti sabiedriskā transporta kustības saraksti un maršrutu tīkla shēma, kura papildināta ar pasažieriem lietderīgu informāciju.

5. AĢENTŪRAS FINANSĒJUMA IZLIETOJUMA PAMATPRINCIPI, IEŅĒMUMA AVOTI UN IEŅĒMUMU IZLIETOJUMS

Aģentūras finansējums tiek noteikts saskaņā ar Liepājas valstspilsētas pašvaldības domes saistošajiem noteikumiem un apstiprinātām ieņēmumu un izdevumu tāmēm. Finanšu līdzekļi tiek izlietoti Aģentūrai noteikto funkciju izpildei atbilstoši apstiprinātajām tāmēm pēc ekonomiskās klasifikācijas izdevumu kodiem.

5.1. Izdevumu izlietojums

Aģentūras kopējie izdevumi 2023. gadā bija 10 278 210 *euro*, kas, salīdzinot ar 2022. gadu, ir palielinājušies par 1 842 986 *euro* jeb 21,85%.



8. attēls. Izdevumu pārskats no 2021.-2023. gadam

Tā kā Aģentūras pamatuzdevums ir sabiedriskā transporta pakalpojuma organizēšana un nodrošināšana, tad pamatoti, ka no visiem izdevumiem strukturāli lielākā daļa gadu no gada ir samaksa pārvadātājiem, kas 2023. gadā bija 9 572 848 *euro* apmērā jeb 93,14% no visiem izdevumiem. Starp visiem Aģentūras izdevumiem pārvadātājiem izmaksātajām atlīdzībām par sniegtajiem pakalpojumiem 2023. gadā bija vislielākais pieaugums attiecībā pret 2022. gadu – par 1 688 343 *euro* jeb 21,41% vairāk. To ietekmēja patēriņa cenu izmaiņas, kas 2022. gada nogalē pret 2021. gadu bija 20,8% apmērā, kā rezultātā kilometra cena, kas tiek maksāta pārvadātājiem par nobrauktajiem kilometriem, kas vidēji 2023. gadā, salīdzinot ar 2022. gadu, pieauga par 25%. Savukārt inflācijas indekss vidēji pieauga par 823 608 *euro* jeb 176% pret 2022. gadu.

Atlikušo izdevumu daļu sastāda komisijas maksa biļešu tirdzniecības vietām par pārdoto biļešu realizāciju, biļešu izgatavošanas izdevumi, atlīdzība Aģentūras darbiniekiem,

pamatkapitāla veidošana, Liepājas sabiedriskā transporta norēķinu sistēmas izveide, kā arī citi uzturēšanas izdevumi.

Aģentūras darbinieku algu fonds 2023. gadā, salīdzinot ar 2022. gadu, ir palielinājies par 52 007 *euro* jeb 18,39%, kas ir skaidrojams ar darbinieku algas fonda palielināšanu 2023. gadā, kā arī ar jaunas amata pozīcijas ieviešanu – projektu koordinators, kura amata pienākums ir koordinēt elektronisko norēķinu sistēmas ieviešanu Liepājas valstspilsētas sabiedriskā transporta maršrutu tīklā un citus projektus.

Arī pārējiem Aģentūras uzturēšanas izdevumiem, salīdzinot ar 2022. gadu, ir novērojams pieaugums, proti, par 28 147 *euro* jeb 10,65%, jo, palielinoties ieņēmumiem par biļešu realizāciju, palielinājusies arī izdevumu sadaļa par komisijas maksu tirdzniecības vietām par realizētajām biļetēm, kā arī biļešu izgatavošanas izmaksas.

2023. gadā tika palielināts pamatkapitāls, nopērkot 1 portatīvo datoru ar atbilstošu programmu 1137 *euro* vērtībā jaunajai amata pozīcijai, savukārt 2 510 *euro* apmērā pilnveidota un atjaunota maršruta kontroles sistēma UAB "Merakas", šos izdevumus kapitalizējot.

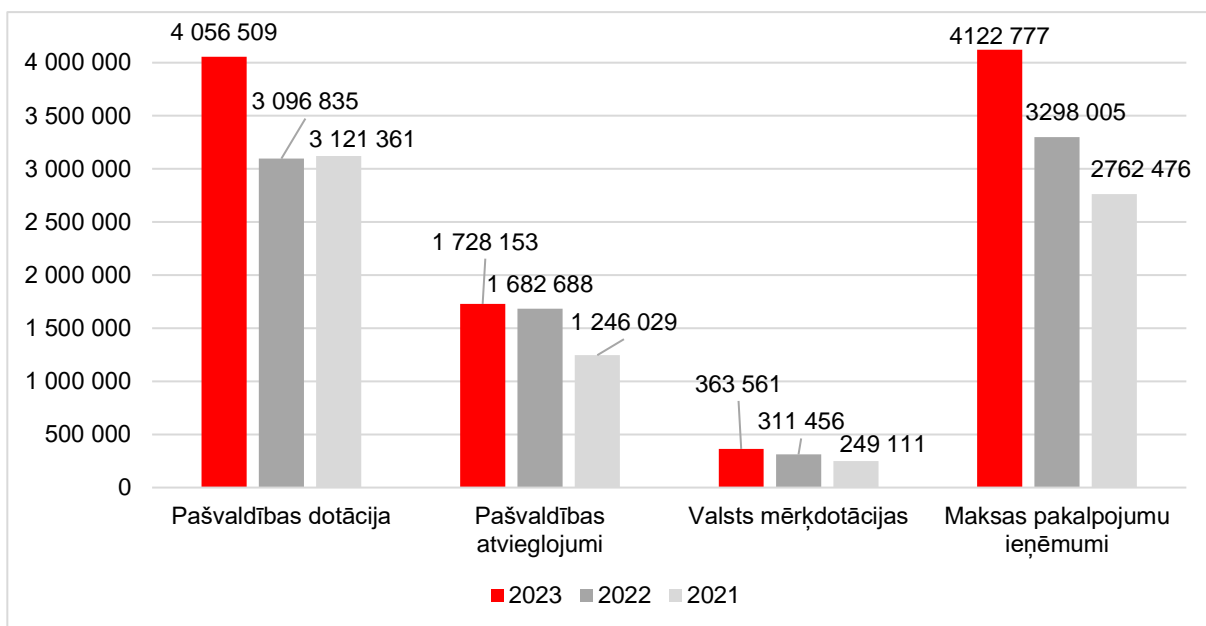
2023. gadā tika uzsākts darbs pie Liepājas sabiedriskā transporta biļešu norēķinu sistēmas izstrādes, kas turpināsies un tiks ieviesta 2024. gadā. 2023. gadā šim mērķim tika atvēlēti 74 469 *euro* jeb 0,72% no visiem izdevumiem

5.2. Ieņēmumu struktūra

Aģentūras finanšu resursi sastāv no:

- Liepājas valstspilsētas pašvaldības pamatbudžeta asignējumiem, ko var iedalīt 2 daļās – finansējuma par noteiktajiem braukšanas maksas atvieglojumiem saskaņā ar Liepājas pilsētas domes 2018. gada 11. oktobra saistošajiem noteikumiem Nr.19 "Par braukšanas maksas atvieglojumiem Liepājas pilsētas sabiedriskā transporta maršrutu tīklā" un pašvaldības dotācijas Aģentūrai;
- valsts mērķdotācijas par pārvadātajām personām ar I un II grupas invaliditāti, bērniem invalīdiem un to pavadošajām personām;
- maksas pakalpojumu ieņēmumiem no biļešu realizācijas, izrakstīto un apmaksāto līgumsodu ieņēmumiem, taksometru licencēšanas ieņēmumiem un citiem ieņēmumiem, piemēram, PVN nodokļu atmaksas vai arī degvielas cenas indeksācijas pārrēķina, kad degvielas cena konkrētajā mēnesī, salīdzinot ar noteikto bāzes cenu esošajam gadam, samazinājusies.

Aģentūras ieņēmumi 2023. gadā bija 10 271 000 *euro*, kas ir par 22,43% jeb 1 882 016 *euro* vairāk nekā 2022. gadā, skatīt 9. attēlu.



9. attēls. 2023. gada ieņēmumu struktūra

Naudas izteiksmē vislielākais pieaugums ieņēmumos 2023. gadā bija novērojams domes dotācijas sadaļā, jo būtiski pieauga izdevumi pārvadātājam dēļ patēriņa cenu izmaiņām jeb inflācijas rādītāja. Pašvaldības dotācijas sadaļa pieauga par 959 674 *euro* jeb 30,99%, savukārt pašvaldības atvieglojumu sadaļa pieaugusi par 45 465 jeb 2,70%, kas kopumā sastāda 16,83% no visiem Aģentūras ieņēmumiem.

Maksas pakalpojumu ieņēmumi 2023. gadā pieauguši par 824 773 *euro* jeb 25,01%, salīdzinot ar 2022. gadu, un tie veido lielāko daļu no Aģentūras ienākumiem, kas ir 40,14%. Maksas pakalpojumos ieņēmumi ir pieauguši, pamatojoties uz domes 2022. gada 10. novembra lēmumu Nr.393/15 "Par grozījumu 2020. gada 17. septembra lēmumā Nr.466/13", kas noteica jaunus braukšanas maksas tarifus Liepājas sabiedriskajā transportā no 2023. gada 1. janvāra, kā arī jāpiemin, ka 2023. gadā ir pieaudzis pārvadāto pasažieru skaits attiecībā pret iepriekšējo gadu par 748 035 pasažieriem jeb 7%.

Ieņēmumi no valsts mērķdotācijām pieauguši par 52 105 *euro* jeb 16,73% un veidoja 3,54% no kopējiem ieņēmumiem 2023. gadā, kas arī ir likumsakarīgi ar pieaugušo pārvadāto personu skaitu un biļešu cenu pieaugumu.

Aģentūra savā darbībā tiecas uz pašvaldības dotācijas sabiedriskajam transportam samazināšanu, un tas arī daļēji tiek panākts, jo no kopējiem ieņēmumiem lielākais pieauguma īpatsvars 2023. gadā ir Aģentūras pašu ieņēmumiem no maksas pakalpojumiem. Tas ir izdevies, pamatojoties uz pasažieru uzskaites sistēmu datu analīzi, palielinot intervālus starp reisiem, tādējādi samazinot nobraukto kilometru apmēru, taču nepārkāpjot noslēgto pārvadājuma līguma ierobežojumus. Kā jau iepriekš minēts – biļešu cenu politikas maiņa ir devusi nozīmīgu atspaidu tam, ka palielinājušies maksas pakalpojumu ieņēmumu proporcija,

un, protams, nevar nepieminēt Aģentūras transporta kontrolieru darbu, kas ir sekmējies rezultatīvi laika posmā no 2021. gada līdz 2023. gadam, pieaugot piemēroto līgumsodu apjomam par 126%, kā arī pieaugot apmaksāto līgumsodu apmēram divu gadu laikā par 22 082 *euro* jeb par 90%, jo par tiem pasažieriem, kuri nav laikus norēķinājušies par piemēroto līgumsodu, informācija tiek nodota parādu piedziņas kompānijām, lai nodrošinātu veiksmīgāku parādu atgūšanas procesu.

6. AĢENTŪRAI PIEŠKIRTĀ FINANSĒJUMA NEPIECIEŠAMĪBAS PAMATOJUMS TURPMĀKAJAM PLĀNOŠANAS PERIODAM

Aģentūras tiešie ienākumi ir cieši saistīti ar tādiem no Aģentūras darbības neatkarīgiem apstākļiem kā demogrāfiskās un ekonomiskās situācijas Liepājā, klientu pirktspējas, noteikto atvieglojumu apjoma sabiedriskajā transportā, kā arī pilsētas infrastruktūras. Savukārt izdevumu sadaļa ir tieši pakārtota valsts nodokļu politikai, inflācijai, degvielas cenai degvielas tirgū, ko ietekmē notikumi pasaulē, kā tas spilgti bija novērojams iepriekšējā stratēģijas periodā, kad pasauli skāra Covid-19 vīruss vai kad 2022. gada februārī notika Krievijas iebrukums Ukrainā. Šo apstākļu ietekmes rezultātā Aģentūras ikdienas finansiālie rādītāji un tendences ilgākā laika posmā ir sarežģīti prognozējamas.

Atbilstoši Aģentūras izdevumu struktūrai, vislielākais Aģentūrai nepieciešamais finansējums tiek izlietots pārvadātāju sniegto pakalpojumu apmaksai atbilstoši noslēgtajiem līgumiem. Noslēgtais līgums par sabiedriskā transporta pakalpojumu sniegšanu Liepājas valstspilsētas tramvaja maršrutos būs spēkā arī turpmākajā plānošanas periodā, taču līguma termiņš par sabiedriskā pakalpojuma sniegšanu ar autobusiem beidzas 2025. gadā, kā rezultātā 2024. gadā tiks izsludināts jauns iepirkums par "Par sabiedriskā transporta pakalpojuma sniegšanu ar autobusiem Liepājas pilsētas maršrutos", līdz ar to Aģentūras izdevumu sadaļā varētu būt novērojams izmaksu pieaugums pārvadātāju pakalpojumam. Izmaksu pieaugumu, salīdzinot ar 2014. gadā noslēgto līgumu, būtiski var ietekmēt nestabilā politiskā situācija pasaulē, tās kopējā ietekme uz energoresursu cenām, inflācija, augstie banku kredītu procenti un līguma izpildes termiņš.

Ieviešot vidēja termiņa stratēģiju, saskaņā ar izvirzītajām darbības prioritātēm finansējums būs nepieciešams atbilstoši 3.2. apakšpunktā plānotām darbībām noteiktajos izpildes termiņos. Aģentūras stratēģiskā plāna 2024.-2026. gadam viens no svarīgākajiem uzdevumiem ir pabeigt iepriekšējā plānošanas periodā iesākto Liepājas sabiedriskā transporta biļešu norēķinu sistēmas ieviešanu Liepājas sabiedriskajā transportā. Jāpiebilst, ka pēc Liepājas sabiedriskā transporta biļešu norēķinu sistēmas ieviešanas, iespējams ieņēmumu pieaugums Aģentūras maksas pakalpojumos, kas var samazināt pašvaldības piešķirtās dotācijas apjomu kopējā ieņēmumu struktūrā.

7. AĢENTŪRAS STRATĒGIJAS AKTUALIZĒŠANAS UN ĪSTENOŠANAS NOVĒRTĒŠANAS KĀRTĪBA

Stratēģija tiek aktualizēta un novērtēta, balstoties uz šādu kārtību:

1. Aģentūra regulāri apkopo un analizē kvantitatīvos un kvalitatīvos rādītājus saistībā ar stratēģijas rīcības plānā noteiktajiem mērķiem un to sasniegšanas rezultātīvajiem rādītājiem.

2. Vidējā termiņa stratēģija pēc nepieciešamības tiek aktualizēta attiecībā pret Transporta attīstības pamatnostādņēm 2021.-2027. gadam, Ministru kabineta 2021. gada 22. jūnija noteikumiem Nr.414 "Braukšanas maksas atvieglojumu noteikumi", Liepājas valstspilsētas pašvaldības domes politiskajām vadlīnijām 2021.-2025. gadam un Liepājas valstspilsētas un Dienvidkurzemes novada attīstības programmas 2022.-2027. gadam pielikumu "Liepājas valstspilsētas Rīcības un investīciju plāns 2022.-2027. gadam".

3. Reizi gadā, pirms darba plāna sagatavošanas nākamajam gadam, tiek veikts kārtējā gada darba plāna izvērtējums.

4. Saskaņā ar darba plāna izvērtējumu tiek pārskatīta nepieciešamība aktualizēt stratēģiju. Stratēģija tiek aktualizēta gadījumos, kad nepieciešams pārcelt sasniedzamā rezultāta termiņu vai ieviest jaunas stratēģijas pozīcijas.

5. Stratēģija tiek novērtēta, balstoties uz stratēģijas rīcības plānā noteiktajiem uzdevumiem un sasniegtajiem rezultātiem.

6. Stratēģija nākamajam plānošanas periodam (2027.-2029. gadam) tiek izstrādāta 2026. gada 4. ceturksnī un apstiprināta reizē ar pašvaldības attīstības budžetu 2027. gada 1. ceturksnī.

7. Stratēģijas aktualizēšana ir paredzēta Aģentūras darbības plānošanas pamatfunkcijās atbilstoši Aģentūras nolikumam un budžetam. Stratēģijas rīcības plāna ieviešanas termiņi var tikt koriģēti, pamatojoties uz pašvaldības budžeta iespējām.

8. Stratēģija var tikt aktualizēta atbilstoši attīstības tendencēm pašvaldībā, un izmaiņas stratēģijā var tikt pārskatītas atbilstoši esošajai situācijai.

9. Stratēģijas īstenošanas uzraudzību veic Liepājas valstspilsētas pašvaldības dome. Stratēģijas novērtēšanu veic nākamā plānošanas perioda 1. ceturksnī, vērtējot gan darba plāna, gan stratēģijas rezultātīvos rādītājus.

Liepājas valstspilsētas pašvaldības aģentūras
"Liepājas Sabiedriskais transports"
direktora vietnieks

Toms Malkevičs